

# Banyoles

comunitat en acció

Àrea de Serveis Socials, Acció Comunitària, Polítiques  
d'Igualtat i Salut  
Memòria 2025



Ajuntament de Banyoles



# Presentació

El 2025 ha estat un any de feina constant i de nous aprenentatges per a l'Àrea de Serveis Socials, Acció Comunitària, Polítiques d'Igualtat i Salut de l'Ajuntament de Banyoles. Hem continuat treballant perquè Banyoles sigui una ciutat on tothom se senti cuidat, escoltat i tingui les mateixes oportunitats, sigui quina sigui la seva situació.

Al llarg de l'any hem vist com les necessitats de les persones canvien i es diversifiquen. Per això, els serveis municipals s'han anat adaptant per donar respostes més properes, àgils i útils. El nostre objectiu ha estat clar: estar a prop de la gent, acompanyar en els moments difícils i reforçar allò que ajuda a viure millor el dia a dia.

Hem continuat enfortint els serveis socials, les polítiques d'igualtat i els projectes d'acció comunitària. Ho hem fet escoltant la ciutadania, treballant colze a colze amb les entitats i coordinant-nos amb altres àrees de l'Ajuntament. Creiem que, quan treballem plegats, les solucions arriben més lluny i tenen més impacte.

Durant el 2025 hem impulsat accions per prevenir situacions de vulnerabilitat, promoure l'autonomia de les persones i fomentar una convivència basada en el respecte i la solidaritat. També hem posat una atenció especial a la igualtat de drets, al suport a la població jove i a la participació ciutadana, perquè una ciutat més justa es construeix amb la veu i la implicació de tothom.

Aquesta memòria explica què s'ha fet durant l'any, amb dades i projectes concrets, però sobretot vol mostrar la feina que hi ha darrere dels serveis municipals. És una manera de rendir comptes, de compartir el camí recorregut i d'agrair la tasca de totes les professionals, entitats i persones que fan possible una Banyoles més cohesionada.

Des de l'Àrea de Serveis Socials, Acció Comunitària, Polítiques d'Igualtat i Salut continuarem treballant amb compromís i proximitat perquè Banyoles sigui una ciutat acollidora, solidària i pensada per a tothom.



# Índex

|   |  |         |
|---|--|---------|
| 1 | L'Àrea de Serveis Socials, Acció Comunitària, Polítiques d'Igualtat i Salut. _____ | pàg. 3  |
| 2 | El nostre equip. _____   | pàg. 4  |
| 3 | Aspectes a destacar d'aquest 2025. _____   | pàg. 7  |
| 4 | Anàlisi de la ciutat. Situacions clau. _____                                       | pàg. 8  |
| 5 | Serveis d'Atenció Social Bàsica i Promoció de l'Autonomia Personal _____           | pàg. 10 |
| 6 | L'acció dels serveis socials _____   | pàg. 12 |
|   | 6.1 L'acció davant les necessitats per manca d'autonomia _____                     | pàg. 13 |
|   | 6.2 L'acció davant les necessitats materials i instrumentals _____                 | pàg. 17 |
|   | 6.3 L'acció davant les necessitats relacionals                                     |         |
|   | 6.3.1 Les necessitats relacionals familiars _____                                  | pàg. 22 |
|   | 6.3.2 Les necessitats relacionals comunitàries _____                               | pàg. 27 |
|   | Annex 1. Principals necessitats identificades Pla de barris Banyoles _____         | pàg. 31 |



# 1. L'Àrea de Serveis Socials, Acció Comunitària, Polítiques d'Igualtat i Salut

## Qui som i a què ens dediquem.

L'Àrea de Serveis Socials, Acció Comunitària, Polítiques d'Igualtat i Salut de l'Ajuntament de Banyoles té com a missió promoure el benestar i la cohesió social al municipi, tot acompanyant persones, famílies i comunitat en les diferents etapes del seu cycle vital. Treballem des d'una perspectiva integral i centrada en la persona, entenent els serveis socials com un dret de ciutadania i com un servei públic essencial, proper i accessible.

La nostra proximitat al territori ens situa en una posició privilegiada per identificar transformacions socials i necessitats emergents. Aquest coneixement directe de la realitat ens permet ajustar les intervencions amb criteris de flexibilitat, coherència i adequació a les circumstàncies canviants de les persones i del conjunt de la comunitat.

Combinem l'atenció individual i familiar amb una clara aposta per l'acció comunitària, considerant el barri i l'entorn com a espais clau per a la intervenció, la generació de vincles i el suport mutu. Orientem la nostra tasca a enfortir les xarxes relacionals, prevenir situacions de risc, donar resposta a les vulnerabilitats i reduir les desigualtats, tot fomentant l'autonomia i la participació activa de les persones en la presa de decisions.

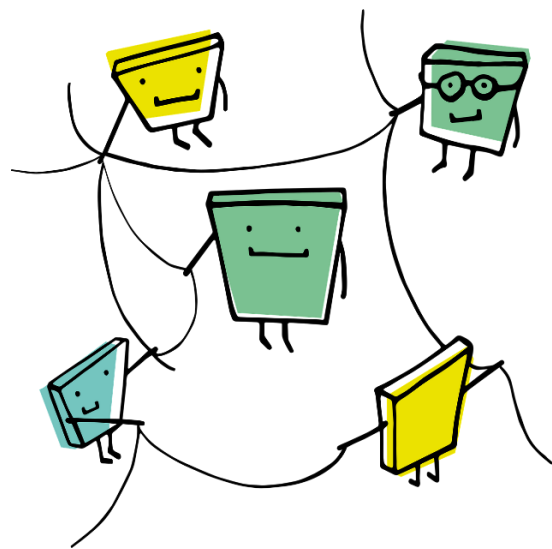
## La nostra estratègia.

Consolidar un model de Serveis Socials proper i integral, capaç de donar resposta a les necessitats socials al llarg de tot el recorregut vital. Ho fem mitjançant actuacions de promoció del benestar, prevenció, protecció i acompanyament, amb la voluntat de facilitar que cada persona pugui desenvolupar el seu projecte de vida amb autonomia,

vinculació comunitària i respecte per la seva trajectòria i el seu context.

Situem la defensa dels drets socials al centre de la intervenció, entenent els serveis socials com una eina de garantia de drets i de justícia social. Això implica escoltar, reconèixer i donar veu a les persones, oferint els suports necessaris perquè puguin exercir els seus drets i participar activament en la vida comunitària.

Garantim l'accés universal als serveis socials com un dret universal orientat a la cohesió social, la igualtat d'oportunitats i el progrés social de les persones.



Il·lustració 1 Pixabay

La persona se situa en el centre del nostre procés d'intervenció social respectant la dignitat, els drets, les necessitats, les preferències i els valors de les persones.

## La nostra visió

Partim d'una **visió àmplia i integral dels serveis socials**, entesos com el conjunt de professionals, serveis i recursos que treballen de manera coordinada per promoure el benestar, l'autonomia i la cohesió social a la ciutat. A partir d'aquesta mirada, promovem uns principis orientadors que guien l'organització i el desplegament dels nostres serveis:

→ **Accessibles**, com a garantia d'un servei públic proper i a l'abast de tothom.

- **Respectuosos amb la diversitat i la inclusió**, reconeixent les diferents realitats, trajectòries i experiències de vida.
- **Enfocats a la prevenció i a la proactivitat**, anticipant-nos a les necessitats i dificultats potencials al llarg del cicle de vida.
- **Flexibles**, per adaptar-nos als canvis i a les realitats emergents de les persones i la comunitat.
- **Arrelats al territori**, amb una intervenció propera a la ciutadania, a la comunitat i als barris.
- **Integradors de la perspectiva global de ciutat i de territori**, connectant persones, serveis, recursos i polítiques públiques.
- **Articuladors de complicitats i basats en la cooperació interinstitucional**, amb altres àrees, entitats i agents del territori.
- **Sensibles al valor essencial del capital humà**, tant del conjunt de professionals com de la ciutadania i el teixit comunitari.
- **Sostenibles i eficients en l'ús dels recursos**, garantint un model responsable i perdurable.
- **Orientats a la qualitat i la millora contínua**, com a eix central de l'acció pública i de l'organització dels serveis.
- **Compromesos amb la formació i supervisió professional** per garantir qualitat, rigor i suport als equips.
- **Impulsors de la innovació social**, com a eina per donar resposta als nous reptes i necessitats socials.
- **Amb mirada de futur, estratègica i compromesa** amb la transformació social i el benestar col·lectiu.

## 2. El nostre equip

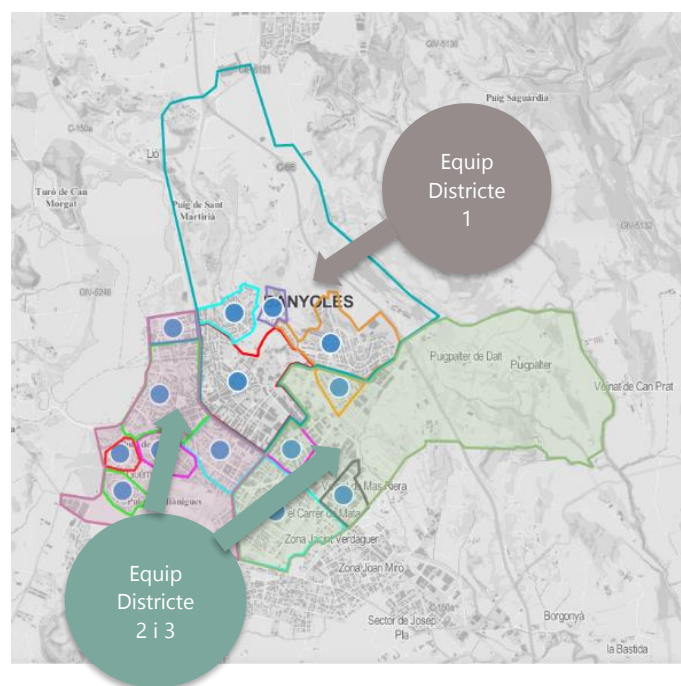
### Com ens organitzem

La ciutat de Banyoles forma part de la nostra àrea com una única unitat de treball. Tot i això, hem constatat que és important anar més enllà i tenir en compte les diferències internes de la ciutat, com ara les particularitats dels diferents barris. Aquesta mirada més detallada ens permet entendre millor la realitat de cada zona i anticipar les seves necessitats, per oferir respostes més ajustades i adequades a cada situació.

Amb aquesta perspectiva i a partir de l'anàlisi de les dades d'atenció social, els Serveis Socials Bàsics s'organitzen per barris i districtes. L'objectiu és estudiar amb més precisió el seu funcionament, garantir que arribin on són més necessaris i distribuir millor els equips de professionals, tenint en compte la població i les característiques de cada zona.

La resta de serveis de l'Àrea estan definits a partir d'un model de ciutat que s'haurà d'adaptar a les necessitats de cada districte i barri amb consonància amb la zonificació dels Serveis Socials Bàsics.

### Zonificació SBAS.



## Com treballem

Al llarg del 2025 hem dut a terme un procés de reflexió compartida amb el conjunt de professionals de l'Àrea, amb l'acompanyament extern, per definir i consensuar el Model de Serveis Socials de Banyoles. Aquest procés ha permès recollir les aportacions, experiències i el coneixement dels equips, i construir de manera col·lectiva el marc conceptual del model. A partir d'aquí, s'ha definit quin tipus d'atenció volem oferir, com ens volem relacionar com a equips i com ens volem coordinar amb altres serveis i àrees del municipi.

Fruit d'aquest treball i de l'experiència acumulada al llarg de l'any, s'ha impulsat una reorganització dels serveis a nivell funcional, orientada a reforçar la coherència del model i a millorar l'atenció a la ciutadania. Aquesta reorganització aposta per la màxima polivalència dels equips, combinant la zonificació i l'especialització amb una mirada de procés, que permet acompanyar les persones de manera continuada i adaptada a les seves necessitats.

Aquest enfocament posa l'accent en el treball col·laboratiu, la flexibilitat organitzativa i la coordinació interna i externa, com a elements clau per garantir una atenció integral, propera i de qualitat.

## Dimensions clau del circuit d'atenció social a Banyoles:

### 1. Prioritza l'accés fàcil al circuit.

- El primer nivell suposa el punt d'accés principal als Serveis Socials i garanteix una entrada àgil al sistema, amb acollida, primera valoració i, si escau, derivació interna de les demandes.

### 2. El circuit d'atenció està concebut com un contínuum.

- El circuit s'entén com un procés integral i continu que connecta serveis, professionals i recursos per oferir una atenció coherent i adaptada a cada situació.
- Defineix itineraris d'atenció, mecanismes de coordinació i espais de treball compartit entre equips.

### 3. Diferencia dues unitats professionals complementàries en el circuit d'atenció.

- Unitat de Primera Atenció Social, encarregada de l'acollida, la valoració inicial, l'orientació, la derivació i l'atenció de situacions de baixa complexitat.
- Unitat d'Acompanyament, Seguiment i Tractament, que ofereix una atenció sostinguda a persones i famílies amb necessitats més complexes, garantint el seguiment, la interdisciplinarietat i el tractament social quan és necessari.

### 4. Organitza les intervencions a través de 4 àmbits d'intervenció.

- Materials i instrumentals – Tractament / Promoció Social.
- Manca d'autonomia – Tractament / Promoció de l'Autonomia.
- Relacions familiars – Tractament / Promoció de les Relacions d'Infància i Família.
- Relacions comunitàries – Tractament / Promoció de les Relacions Comunitàries.

### 5. Integra la dimensió individual i familiar, la grupal i la comunitària.

- El model integra tots els nivells d'atenció (individual, familiar, grupal i comunitari), per abordar cada situació o problemàtica.

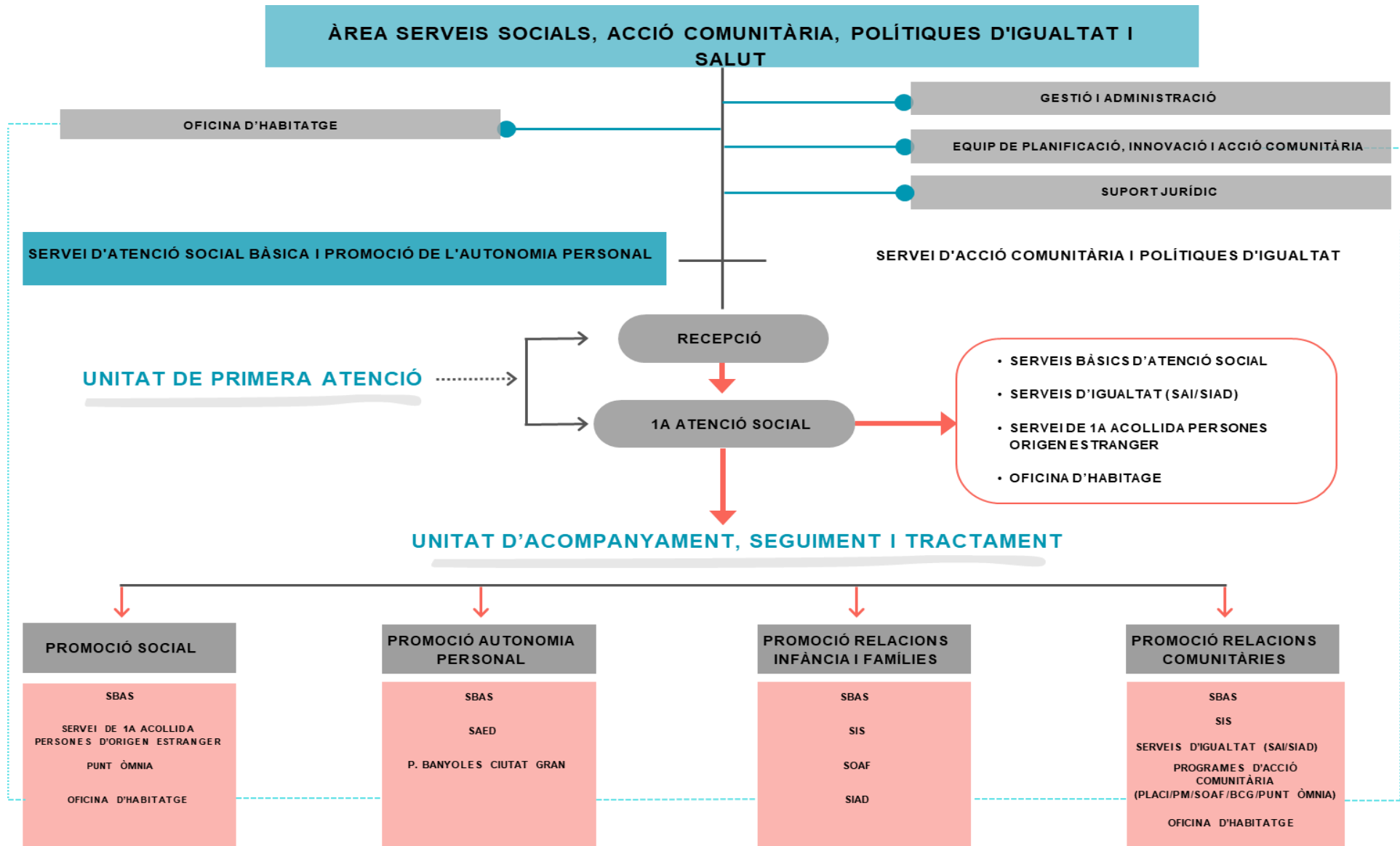
### 6. De proximitat i emmarcats en l'entorn.

- Els serveis socials es despleguen de manera territorialitzada, organitzant els equips per districtes i barris, per garantir una atenció propera i accessible a la ciutadania.

### 7. Orientat cap a la transversalitat per tal d'assegurar una articulació de la xarxa institucional i agents socials implicats en l'atenció a les persones.

- El model aposta per la coordinació entre equips, serveis, àrees municipals i agents del territori, promovent el treball en xarxa, el colideratge de projectes i una resposta integral a les necessitats de les persones.

Organigrama funcional Àrea.



### 3. Aspectes a destacar

#### **Incorporació de l'Oficina d'Habitatge a l'Àrea:**

L'Oficina Local d'Habitatge (OLH) es va posar en funcionament el setembre de 2007, amb el suport del Departament de Medi Ambient i Habitatge de la Generalitat de Catalunya, amb l'objectiu de millorar i facilitar l'accés a l'habitatge i promoure la rehabilitació d'edificis a Banyoles. A partir de l'any 2009 es va unificar l'Oficina Local amb la Comarcal, una aposta estratègica per unificar el servei, evitar duplicitats i oferir un referent únic per a la ciutadania del municipi de Banyoles i de la comarca del Pla de l'Estany. Fins a finals de l'any 2024, l'OLH depenia de la regidoria d'Habitatge, dins l'Àrea d'Urbanisme.

L'any 2025, la incorporació de l'Oficina Local i Comarcal d'Habitatge de Banyoles a l'Àrea ha suposat un pas endavant molt rellevant en **el treball conjunt i en equip** entre els àmbits d'habitatge i de Serveis Socials. A més, l'equip s'ha vist reforçat amb la incorporació d'una treballadora social. Aquesta integració permet abordar de manera més coordinada i transversal una problemàtica d'alt impacte social, personal, familiar i comunitari, que no es pot afrontar únicament des de la perspectiva de l'habitatge.

La realitat de l'habitatge està estretament vinculada a les necessitats socials que s'atenen des de Serveis Socials, fet que fa imprescindible una **mirada compartida** i una actuació conjunta. Aquesta nova organització facilita una intervenció més eficaç, integral i resolutiva, alhora que contribueix a una gestió més eficient dels recursos públics. Sovint, els recursos propis de l'àmbit de l'habitatge no són suficients per donar resposta a les diverses situacions, i cal complementar-los amb els plantejaments i els plans de treball ja establerts des de Serveis Socials, reforçant així una **estratègia comuna d'intervenció**.

**Pla de Barris de Banyoles:** Durant l'any 2025 s'ha treballat de manera interdisciplinària en l'elaboració i presentació de la convocatòria del Pla de Barris i Viles 2025. Amb aquesta finalitat, s'ha constituït un equip

tècnic encarregat de la definició del Pla, amb una forta implicació de l'Àrea. L'equip ha estat integrat per quatre professionals: la coordinadora de l'Oficina d'Habitatge, un arquitecte i l'equip tècnic d'acció comunitària per la inclusió social (ETAC). Aquesta configuració ha estat clau per garantir un procés participatiu sòlid i per assegurar que la definició del projecte estigués alineada amb els principis i aprenentatges de la metodologia Barris amb Futur. La integració de perspectives ha permès abordar la construcció del projecte des d'una mirada transversal, assegurant la coherència entre les intervencions urbanístiques, les actuacions vinculades a la transició ecològica i les línies d'acció sociocomunitària.

Cal destacar especialment el valor estratègic d'aquest equip interdisciplinari, que ha generat noves dinàmiques de treball i ha ampliat de manera significativa les possibilitats d'intervenció. Aquesta mirada compartida ha facilitat una anàlisi més completa de les necessitats del territori i el disseny de respostes més integrals, coherents i ajustades a la realitat social dels barris.

A l'Àrea d'Atenció Especial s'han identificat necessitats prioritàries en tres àmbits clau, transformacions físiques, transició ecològica i acció sociocomunitària. D'aquest últim en destaca la necessitat de reduir desigualtats, la millora de l'èxit educatiu, la prevenció i el tractament de situacions d'opressió i violència física, sexual, econòmica i psicològica, la manca d'espais i infraestructures que promoguin la convivència i la interacció entre veïns i veïnes, o la necessitat d'erradicar la problemàtica del tràfic i consum de drogues, entre d'altres<sup>1</sup>.

El projecte **Connectem Banyoles: transformem els barris de Canaleta, Barri Vell Est i La Farga** és el resultat d'aquest treball compartit entre administració, entitats i ciutadania, amb l'objectiu d'enfortir els barris i cohesionar la ciutat, avançant cap a un model urbà més sostenible, inclusiu i equilibrat.

<sup>1</sup> L'Annex 1 recull les principals necessitats identificades.

## 4. Anàlisi de la ciutat.

### Situacions clau.

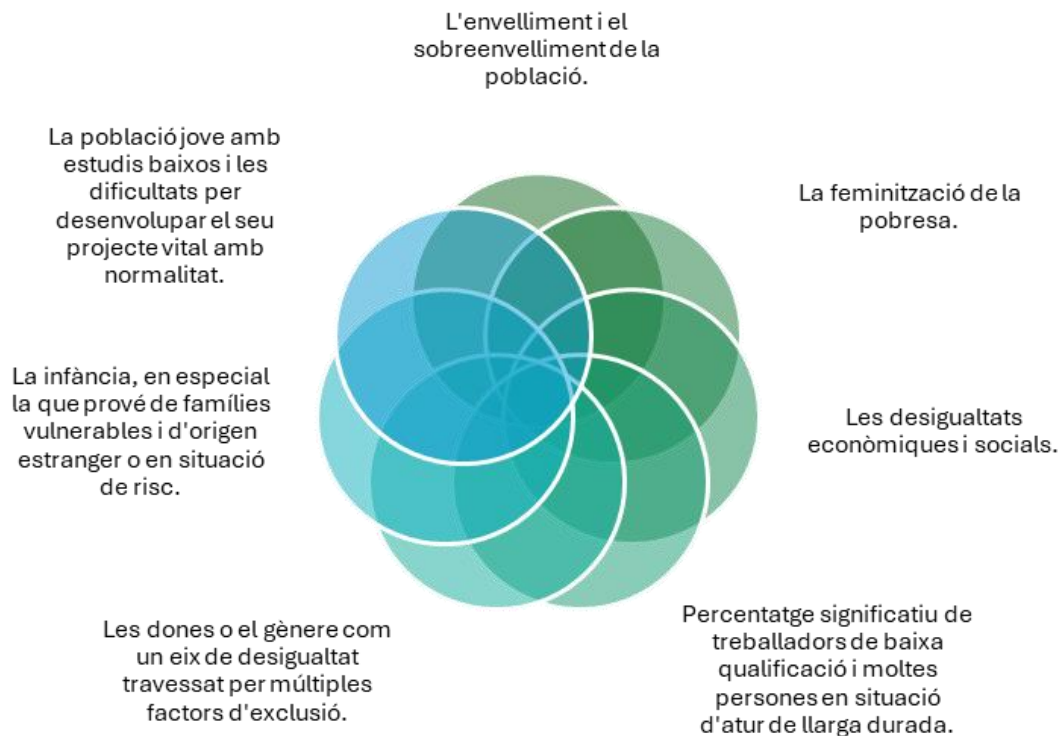
A continuació es recull informació i dades clau sobre aspectes importants de la realitat social de Banyoles.

#### Situacions clau:

- **Envel·liment.** La població s'envelleix: els majors de 65 anys a Banyoles l'any 2025 representen el 19,02% (un 0,8% més que l'any anterior) i les projeccions demogràfiques situen aquest percentatge en el 25,76% l'any 2041. L'índex d'envelliment es situa en el 121,4 (5,9 més que l'any anterior) però per sexe, podem veure que l'envelliment és molt més alt en les dones (140,5 dones i 102,9 homes).
- **Sobreenvelliment.** La població envelleix i sobreenvelleix a la ciutat. L'índex de sobreenvelliment es situa en el 16,4 el 2025 i també s'observa la diferència per gènere (20,9 dones i 10,7 homes). Aquests factors fan augmentar el risc de dependència de les persones i la pressió sobre el sistema d'atenció i prestacions.
- **Infància i adolescència.** La població d'infants i adolescents representa el 17,11% del total de la població i ha experimentat una davallada producte del descens de natalitat. El pes de la infància d'origen estranger és molt important tot i que també ha disminuït i representa el 22,65% del total d'infants i adolescents.
- **Població d'origen estranger.** El percentatge de població d'origen estranger torna a de créixer i es situa en el 19,1% del conjunt de la població de Banyoles. Es tracta d'una població més jove i amb un envelliment molt baix, sobretot es concentra en les edats de treballar. Per nacionalitats, el percentatge més alt és la població de nacionalitat marroquina, seguidament la gambiana, l'hondureny i la romanesa. En aquest sentit, la taxa de variació percentual d'estrangers és del -0,12%.
- **L'índex socioeconòmic territorial (IST)** és un 91,9 l'any 2022 respecte el valor 100 de la mitjana catalana. Es tracta d'un índex sintètic que resumeix en un únic valor diverses característiques socioeconòmiques de la població. L'índex concentra la informació de situació laboral, nivell educatiu, immigració i renda de totes les persones que resideixen en cada unitat territorial, a partir de 6 indicadors sectorials. És un índex sintètic amb un caràcter territorial que no pretén caracteritzar les persones o les llars individualment sinó els territoris entesos com a conjunt de persones.
- **Població estrangera de països de renda baixa o mitjana.** És un indicador que forma part de l'IST i que ens mostra el percentatge de població amb nacionalitat d'un país de renda baixa o mitjana, segons la classificació del 2022 del Banc Mundial, és del 18,1% l'any 2022, la mitjana de Catalunya és del 12,4%.
- **Treballadors de baixa qualificació.** A la ciutat és el 16,7% mentre la mitjana de Catalunya és del 12,0% l'any 2022.
- **Desigualtats en la Renda mitjana persona.** Tot i que la mitjana de la ciutat es situa semblant a la de Catalunya, 15.408€ per persona l'any 2025, la ciutat té una gran desigualtat entre seccions: 11.129,05€ per persona a la secció 03002 (La Farga, Veïnat de Mas Riera) o 19.089,27€ a la secció 02001 (Puig de la Puda i Puig d'en Colomer).
- **Població amb estudis baixos,** percentatge de població de 20 o més anys que és analfabeta o té com a molt estudis de primària, és el 18,1% de la població l'any 2022. Més preocupant és la població jove sense estudis postobligatoris (percentatge de població de 20 a 34 anys que té com a màxim la primera etapa d'educació secundària i similar) és d'un 34,1% mentre que la mitjana catalana és del 24,0%.
- **Risc de pobresa.** A Banyoles, a través de l'Observatori de les desigualtats de Dipsalut, sabem que la taxa de risc de pobresa l'any 2021 se situava en el 14,2% (Catalunya el 25,9%).




- **Persones amb discapacitat.** Les persones amb certificat de discapacitat creixen i, alhora, envelleixen. El percentatge de discapacitat reconeguda a Banyoles és del 8,66% l'any 2025 (1.809 persones), on hi guanyen pes les persones grans amb discapacitat. El 8,78% de les persones amb discapacitat són menors de 15 anys, el 46,78% tenen entre 16 i 64 anys i el 44,38% majors de 65 anys.
- **Atur i atur de llarga durada.** La mitjana anual d'atur registrat a la ciutat l'any 2025 és del 6,54% (645 persones). Les persones aturades més de 12 mesos ha disminuït un 3% i representen el 37,0% de la població en situació d'atur. D'aquests, els perfils majoritaris són homes de mitjana edat, seguit de les dones i els joves. Més de la meitat de les persones aturades tenen més de 45 anys (53,3%).
- **Feminització de la pobresa.** Les principals causes de la pobresa femenina sorgeixen de la participació més baixa de les dones en el mercat laboral, de la precarització dels sectors que ocupen i del no reconeixement econòmic ni social de les feines que assumeixen de manera majoritària, essencialment tasques de cura i manteniment de la llar. Aquesta desigualtat de gènere es pot observar en l'import percebut en la pensió contributiva mitjana de la Seguretat Social: 1.681,63€ els homes i 1.063,45€ les dones a Banyoles l'any 2024.

**Situacions a destacar:**



# 5. Serveis d'Atenció Social Bàsica i Promoció de l'Autonomia Personal

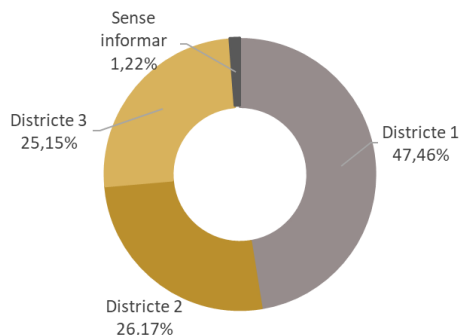
El Servei Bàsic d'Atenció Social consisteix en un conjunt d'accions professionals que tenen l'objectiu d'atendre les necessitats socials més immediates, generals i bàsiques de les persones, famílies i grups. Aquestes actuacions també contribueixen a la prevenció de les problemàtiques socials i a la reinserció i integració de les persones en situació de risc social o exclusió.

|       |                               |   |
|-------|-------------------------------|---|
| 2.102 | <b>persones ateses</b>        |   |
| 1.475 | <b>expedients actius</b>      |  |
| 2.919 | <b>persones beneficiàries</b> |  |

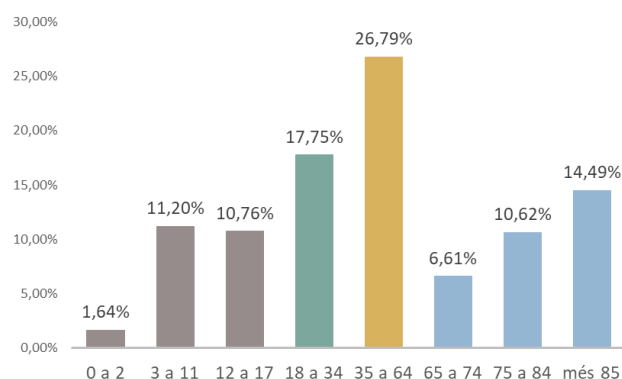
S'han atès un total de 2.102 persones durant l'any 2025 (10,28% més que l'any anterior) i s'han treballat un total de **1.475 expedients/nuclis familiars** a la ciutat. Bona part de la intervenció que es porta a terme des del Servei Bàsic d'Atenció Social es fa a través de les entrevistes individuals i familiars. El procés d'atenció s'inicia a partir de les demandes i necessitats socials de la ciutadania. Els professionals dels SBAS estudien el cas, fan un primer diagnòstic i un pla d'actuació en el qual s'estableixen els objectius de treball, també s'apliquen els recursos materials i/o humans a l'abast per tal de millorar la situació inicialment plantejada. **2.919 persones beneficiàries** que formen part d'aquests 1.475 expedients familiars s'han beneficiat d'un recurs o servei a través de l'equip de professionals dels Serveis Bàsics d'Atenció Social.

Un 47,46% resideix al Districte 1 (barris de Canaleta, Mas Palau, Centre i Can Puig), un 25,15% al Districte 3 (barris de Sant Pere, La Farga i Veïnat de Mas Riera)

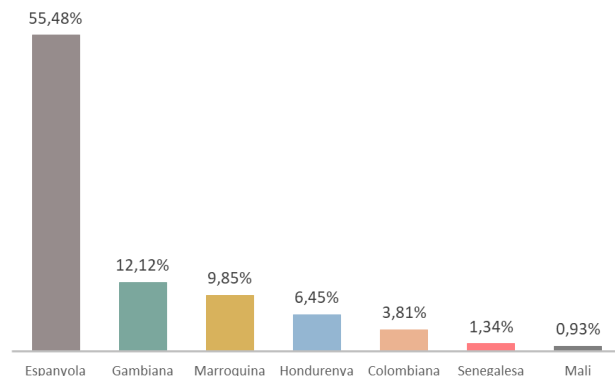
i un 26,17% al Districte 2 (barris de Puig de La Puda, Puig d'en Colomer, Guèmol, Vila Olímpica, La Puda i Front d'Estany i Plaça de les Rodes). El 1,22% restant no s'ha pogut informar del districte i barri.



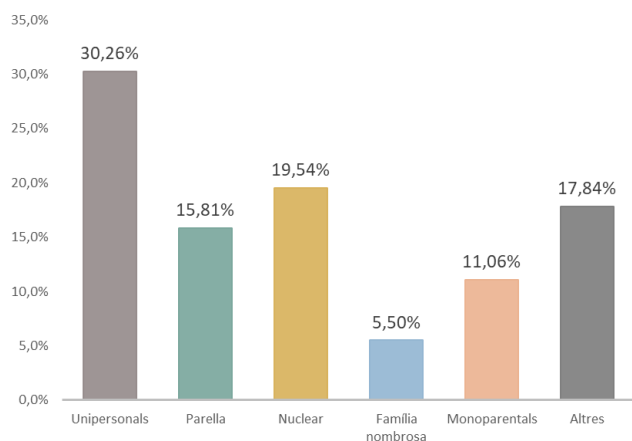
De les persones beneficiàries, el 57,34% són dones, el 42,61% homes i un 0,03 % es defineix com a no binari. Per franges d'edat, un 31,72% té més de 65 anys, un 26,79% entre 35 i 64 anys, un 23,6% entre 0 i 17 anys i un 17,75% de 18 a 34 anys.



Pel que fa a la nacionalitat, el 55,48% de les persones beneficiàries són de nacionalitat espanyola i el 44,52% estrangera.



Un 30,26% de les famílies ateses són unipersonals, un 19,54% nuclears, un 15,81% parelles i un 11,06% monoparentals.



El tipus de problemàtiques ateses pels Serveis Bàsics d'Atenció Social són molt diverses, però les podem agrupar en les categories de la taula següent que són les que ens marca el Departament de Drets Socials i Inclusió:

| Típus                    | %             |
|--------------------------|---------------|
| Habitatge                | 8,5%          |
| Econòmiques              | 36,5%         |
| Laborals                 | 5,2%          |
| Salut i addiccions       | 22,0%         |
| Discapacitats            | 3,8%          |
| Aprenentatge             | 7,1%          |
| Sospita de maltractament | 2,6%          |
| Mancances socials        | 11,5%         |
| Altres                   | 2,8%          |
| <b>Totals</b>            | <b>100,0%</b> |

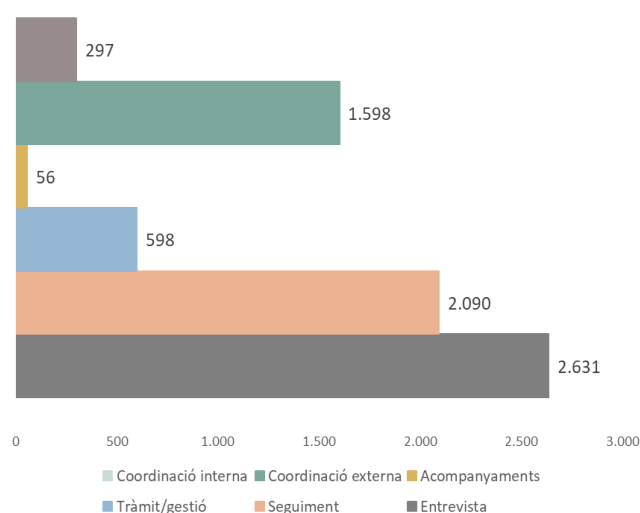
Aquestes problemàtiques es mantenen relativament estables d'un any a l'altre, ja que en el diagnòstic inicial es prioritza la principal problemàtica de cada expedient. Destaquen especialment les problemàtiques de tipus econòmic, que representen el 36,5% del total, i que inclouen situacions de famílies sense ingressos, ingressos insuficients, endeutament, dificultats en l'administració dels recursos, entre d'altres. En segon lloc, se situen les problemàtiques relacionades amb la salut, amb un 22,0%, estretament vinculades al procés d'envelliment de la població. En aquest àmbit s'hi inclouen limitacions pròpies de la tercera edat, la malaltia d'Alzheimer i altres demències, així com malalties físiques

cròniques i trastorns de salut mental.

També tenen un pes rellevant les problemàtiques associades a les mancances socials, que representen l'11,5% del total, com ara dificultats en les relacions familiars i socials, conductes asocials o delictives, i manca d'autonomia personal. Així mateix, destaquen les problemàtiques relacionades amb l'habitatge (8,5%), molt vinculades a les dificultats econòmiques, així com les problemàtiques laborals (5,2%) i les d'aprenentatge (7,1%), aquestes darreres estretament relacionades amb les mancances socials.

Les funcions principals dels equips tècnics són les següents:

- Oferir informació, orientació, acompanyament, assessorament, treball social comunitari, detecció, prevenció i tractament social i educatiu.
- Fer propostes d'atenció a les persones i d'interès per a la comunitat, dissenyar programes d'actuacions socials i cooperar amb els altres serveis de la xarxa.
- Conèixer els recursos i les prestacions socials existents i informar i ajudar en la gestió dels tràmits.



S'han obert un total de 245 expedients nous i se n'han tancat un total de 184 per causes diferents: el 33,7% per inactivitat, el 25,5% per defunció, el 20,1% per assoliment d'objectius, el 17,9% per canvi de domicili i la resta, per altres causes.

## 6. L'acció dels serveis socials

Els Serveis Socials Bàsics són el primer nivell del sistema públic de Serveis Socials i la garantia de més proximitat a les persones i als àmbits familiar i social. Tenen un caràcter polivalent, comunitari i preventiu per fomentar l'autonomia de les persones perquè visquin dignament, i atenen les diferents situacions de necessitat en què es troben o que es puguin presentar.

El Sistema de serveis socials regulat en la Llei 12/2007, d'11 d'octubre, es basa en el reconeixement de drets i en la universalització dels serveis socials. Aquests principis, traslladats a la pràctica, suposen un canvi en el paradigma de la conceptualització i organització dels serveis socials: situar les persones i les seves necessitats en el centre de l'acció del Sistema.

El nou paradigma obliga a replantejar, en primer lloc, la definició mateixa de les situacions subjectes d'atenció: passant de la generalització que implica la utilització dels col·lectius (que vincula la persona amb el grup per un sol fet o situació) a la identificació de les necessitats concretes que les persones poden tenir durant el seu cycle vital; situacions que, per altra banda, poden donar-se aïllades o acompanyades d'altres, fet que determinarà la complexitat de la situació de necessitat de la persona.

Així, l'acció dels Serveis Bàsics d'Atenció Social com a eix vertebrador de l'atenció social a Banyoles, desplega tot un seguit de mesures en base a la detecció de les necessitats de les persones. Pel que fa a l'organització, aquestes mesures s'han desenvolupat des dels diferents serveis i programes de l'Àrea de Serveis Socials, Acció Comunitària, Polítiques d'Igualtat i Salut i de la xarxa d'atenció social del municipi.

### Categories de necessitat social:

#### **Situacions de necessitat per manca d'autonomia**

Aquesta categoria inclou aquelles necessitats vinculades amb l'estat permanent en què es troben les persones que, per raons derivades de l'edat, la malaltia o la discapacitat, i vinculades a la manca d'autonomia física, mental, intel·lectual o sensorial, necessiten de l'atenció d'altres persones o ajudes importants per realitzar activitats bàsiques de la vida diària o, en el cas de les persones amb discapacitat intel·lectual o malaltia mental, altres suports per a la seva autonomia personal. Sobre aquestes es despleguen serveis d'atenció precoç, atenció a domicili, teleassistència, àpats a domicili, prestacions vinculades a la llei de dependència, etc.

#### **Situacions de necessitats materials i instrumentals**

Són les relacionades amb la cobertura de les necessitats bàsiques: la subsistència i la capacitat de les persones per subsistir autònomament. Davant d'aquestes necessitats es despleguen diferents serveis i prestacions econòmiques de suport, acompanyament i ajuda: aliments, ajudes d'urgència social, tallers formatius, programes d'inserció laboral, habitatge social, etc.

#### **Situacions de necessitat en l'àmbit relacional**

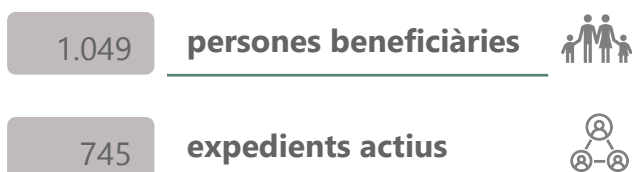
Aquesta categoria inclou aquelles situacions de necessitat derivades dels vincles socials, tant en l'entorn familiar com en el comunitari. És a dir que, en aquesta categoria, s'inclouran totes les situacions de necessitat en les quals el dèficit en les relacions socials, la manca de relacions i/o l'existència d'unes relacions disfuncionals creen risc a les persones en el seu desenvolupament psicosocial.



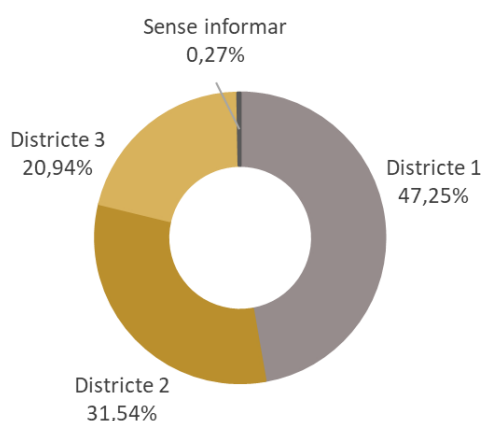
## 6.1 L'acció davant les necessitats per manca d'autonomia

L'acció dels serveis socials davant les necessitats per manca d'autonomia se centra en l'acompanyament a persones en situació de dependència per promoure la seva autonomia amb un abordatge preventiu i un enfocament comunitari a fi d'afrontar els reptes de l'envelliment, la fragilitat, les situacions de dependència o de discapacitat.

### Atenció social realitzada



Dels 1.475 expedients atesos, **1.049 persones de 745 nuclis familiars** han estat beneficiàries de recursos i atencions relacionades amb la promoció de l'autonomia i l'atenció a la dependència.



En relació amb el grup d'edat, el 76,6% de les persones beneficiàries dins aquest àmbit són persones majors de 65 anys (10,8% de 65 a 74 anys, 26,5% de 75 a 84 anys i 39,3% majors de 85 anys); i d'aquestes, el 63,3% són dones i el 36,7% homes. Aquestes dades d'atenció reforcen l'argument de la necessitat d'atendre el progressiu sobreenvelliment

de la ciutat i sobretot el sobreenvelliment femení.

És important comentar que del total de nuclis familiars atesos en relació a la manca d'autonomia, el 41,3% són nuclis familiars unipersonals, persones que viuen soles, i el 26,0% nuclis que són parella.

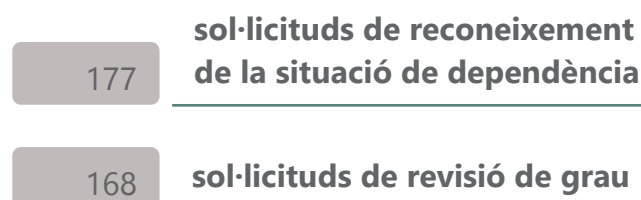
En relació a les problemàtiques que presenten aquestes persones, la gran majoria són per problemàtiques de salut (73,2%) amb limitacions de la tercera edat, malaltia física crònica, malaltia d'Alzheimer i altres demències o altres, totes molt relacionades amb les mancances relacionades amb l'envelliment i sobreenvelliment. Un 9,9% presenten problemàtiques econòmiques, un 6,5% relacionades amb la discapacitat i un 3,6% mancances socials.

L'escenari que preveiem és el d'una ciutat diversa i complexa, on tindrà un gran pes una nova generació de persones grans actives i on seran molt més habituals les persones molt grans amb necessitats de suport i cura. Aspectes com la solitud no volguda, la prevenció i promoció de l'autonomia personal, l'atenció de qualitat a les situacions de dependència o la participació comunitària de les persones grans són aspectes claus que s'hauran de treballar els propers anys.

### Valoració de la dependència

Des dels Serveis Socials Bàsics es gestiona tot el procés per accedir a les ajudes establertes per la Llei de Dependència. S'informa sobre els requisits d'accés a la valoració de grau, els terminis, les ajudes i prestacions que es poden sol·licitar, s'elabora el Pla individual d'atenció a la persona dependent (PIA) i es fa seguiment dels expedients.

S'han tramitat:



### Programa individual d'atenció (PIA)

És el mecanisme que utilitzen els Serveis Socials Bàsics i que determina les modalitats d'intervenció més adients a les necessitats de les persones en situació de dependència pel que fa als serveis i les prestacions econòmiques previstes a la resolució pel seu grau i nivell/o grau.

Aquest any s'han elaborat 213 PIA (100 PIA nous i 113 modificacions de PIA).

213

**PIA**



Hi ha hagut 230 comunicats: 136 de canvi de domicili, 50 de defunció i 44 corresponents a diversos tràmits (canvi de dades personals, dades bancàries, etc.).

### Valoració de la discapacitat

La valoració de la discapacitat d'una persona es fa a partir d'una petició al Departament de Drets Socials de la Generalitat de Catalunya, d'acord amb el Decret 284/1996, de 23 de juliol. Amb aquesta valoració, s'acredita legalment el grau de discapacitat que facilita l'accés a diversos drets, serveis, programes i prestacions. A més, el reconeixement de discapacitat també permet determinar les limitacions de mobilitat i la necessitat o no de la targeta d'aparcament.

El Centre d'Atenció a Persones amb Discapacitat (CAD) de referència per a les persones que viuen a Banyoles són el CAD de Girona i el CAD d'Olot. Aquest any s'han enviat:

90

**sol·licituds de valoració**



35

**sol·licituds de revisió**



### Recursos per a la promoció de l'autonomia personal i atenció a la dependència:

#### Teleassistència

És el servei de suport personal i social que permet mantenir la persona en el domicili amb la millor qualitat de vida possible gràcies a un aparell que manté una connexió permanent entre la persona i una central d'alarmes les 24 hores del dia i durant els 365 dies de l'any.

595

**persones beneficiàries**



#### Àpats a domicili

És el servei que proporciona àpats elaborats i equilibrats a domicili a persones amb manca d'autonomia personal i/o en situació de dependència. Amb aquest servei es cobreixen les necessitats bàsiques d'alimentació i nutrició a persones que han perdut la capacitat d'autonomia, però que amb determinats suports poden romandre al domicili.

43

**persones ateses**



6.687

**Àpats servits**



#### Servei d'Ajuda a Domicili (SAD)

És el servei que desenvolupa un conjunt organitzat i coordinat d'accions que es fan a la llar de la persona i/o família per millorar la qualitat de vida, l'autonomia personal o les relacions de convivència i que van dirigides a proporcionar atencions personals, ajuda a la llar i suport social a aquelles persones i/o famílies amb dificultats de desenvolupament o d'integració social o manca d'autonomia personal.

115

**persones ateses**



15.457

**hores de SAD**



## Transport adaptat i assistit

És un servei de transport adaptat i assistit que té per objectiu garantir l'accés als Serveis Socials Especialitzats d'Atenció Diürna a persones amb discapacitat i persones grans amb dependència que no poden fer ús del transport ordinari i que presenten dificultats de mobilitat (mobilitat reduïda) i/o necessitat d'acompanyant. Aquest servei el gestiona el Consell Comarcal del Pla de l'Estany. S'han atès un total de 15 persones (9 de Banyoles i 6 de la resta de la comarca), el 60 % dones i el 40 % homes. En total s'han realitzat 2.484 serveis a diferents recursos de la comarca.

## Banc de productes de suport i terapeuta ocupacional

L'objectiu principal dels serveis és millorar i/o mantenir el màxim grau d'autonomia possible a l'hora de realitzar les activitats de la vida diària, i millorar la qualitat de vida de les persones dependents i també la dels seus cuidadors/res referents. Els serveis van dirigits a persones que pateixen una deficiència sensorial, motriu, cognitiva o intel·lectual i/o social, que origina una discapacitat temporal o permanent, i que interfereix en la realització de les activitats de la vida diària bàsiques i instrumentals; i als seus cuidadors formals i/o informals.

Des del Servei de Teràpia Ocupacional la terapeuta ofereix una valoració de la persona, les activitats i l'entorn per poder orientar i assessorar en tècniques de compensació, ergonòmiques, adaptacions, ajudes tècniques i la supressió de barreres arquitectòniques amb l'objectiu de disminuir les exigències físiques i cognitives de les tasques i l'entorn facilitant l'execució de les activitats de la vida diària a la persona amb diversitat funcional i als seus curadors; el Banc de Productes de Suport (BPS) disposa d'ajudes tècniques, productes de suport (grues, caminadors, llits, cadires de dutxa, etc.) en préstec temporal per potenciar l'autonomia de la persona i les tasques dels curadors.

Cal destacar que aquest 2025 el servei s'ha licitat conjuntament entre el Consell Comarcal del Pla de l'Estany i l'Ajuntament de Banyoles. Aquest fet, sumat a la interrupció del servei durant uns mesos, ha comportat una disminució de l'atenció prestada en comparació amb les dades de l'any anterior.

37

persones ateses



39

productes de suport prestats

110

productes mobilitzats

## Grup de suport a persones cuidadores

Mitjançant un conveni de foment amb la Creu Roja del Pla de l'Estany s'ha pogut dur a terme el Grup de suport a persones cuidadores. El grup s'adreça als cuidadors i cuidadores principals de persones amb demència o altres patologies cròniques i/o invalidants en situació de dependència, detectades per l'equip del Servei Bàsic d'Atenció Social i en coordinació amb altres serveis.

L'objectiu és oferir un espai de relació on les persones participants rebin formació, suport personal i emocional que els permeti compartir en grup les experiències i els efectes/afectes que es deriven de cuidar una persona amb dependència.

S'han realitzat dos monogràfics de Comunicació i Suport Emocional, amb 7 participants en el primer i 10 en el segon. En total, hi han participat 14 persones, ja que algunes han assistit a ambdós monogràfics.

14

persones beneficiàries



## Targeta + 65 anys

El Carnet Municipal de la Gent Gran, conegut com el Carnet +65, està dirigit a totes les persones majors de seixanta-cinc anys de Banyoles. Aquest carnet permet als seus titulars obtenir descomptes i promocions en serveis municipals i establiments de Banyoles que s'han adherit a la iniciativa així com l'accés gratuït al bus urbà de la ciutat. Aquest 2025 se n'han donat:

375

persones beneficiàries



## Programa Banyoles Ciutat Gran

El programa està destinat a persones majors de 70 anys de Banyoles i té com a objectiu impulsar una estratègia transversal per atendre i donar resposta a les necessitats de la gent gran del municipi.

Es fonamenta en tres eixos estratègics: millorar la qualitat de vida i fomentar la participació de les persones grans; promoure una ciutat acollidora i accessible per aquest col·lectiu; i fomentar el treball comunitari per a un envelliment actiu, amb interacció entre els diversos àmbits socials.

Les actuacions principals inclouen l'atenció individualitzada i el treball als barris amb perspectiva comunitària, coordinant-se amb altres agents del territori per afavorir la participació activa. A través de visites domiciliàries i una valoració integral, es detecten necessitats i s'informa i assessora cada persona sobre els recursos disponibles. Quan és necessari, es coordina amb l'equip de Serveis Socials per garantir la continuïtat de la persona gran al seu domicili, acompanyant el seu procés d'envelliment.

96

**persones atenció individual**



216

**visites a domicili**



A través del Programa de dinamització comunitària "*Banyoles ciutat gran als barris*" s'ofereix un programa d'envelliment quilòmetre 0 obert, inclusiu, participatiu que promou l'envelliment actiu de les persones majors de 70 anys del municipi de Banyoles. Els objectius principals són generar espais de referència comunitaris per a les persones grans, afavorir la seva participació social i reforçar la vinculació amb l'entorn més proper. Així mateix, es pretén facilitar processos de socialització, suport mutu i construcció de xarxa social, contribuint a la millora del benestar individual i col·lectiu.

Actualment, el programa inclou tres activitats amb diferents objectius:

- "Activa-ments": espai obert i inclusiu basat en l'estimulació cognitiva com a eina per fomentar l'envelliment actiu i saludable.

- "Som-hi": espai intergeneracional obert al barri, que utilitza els jocs de taula com a eina de relació comunitària.
- "Mòbil pràctic": espai d'aprenentatge i descoberta orientat a l'adquisició de competències digitals bàsiques.

97

**persones ateses  
dinamització als barris**



### Altres actuacions destacades:

- Inter Verd. Projecte intergeneracional: espai d'intercanvi i d'aprenentatge des de la mirada intergeneracional a través del coneixement de les plantes.
- Accions de recuperació de la memòria històrica amb l'objectiu de visibilitzar el paper de la dona en la història fabril de la ciutat de Banyoles:
  - Exposició de fotografies "*Dones de les Saques*" i 2a trobada Dones ex treballadores. Museu El Tint.
  - Muntatge "*Dones, tisores i saques*". Exposició de flors. Monestir.
  - Taller Dones, tisores i saques.
  - Trobades intergeneracionals "*Dones i paper de Saques*" al Molí Paperer.
- A Banyoles, Edatisme zero: creació d'una exposició itinerant per a donar a conèixer l'edatisme, fer pedagogia i lluitar per combatre aquest tipus de discriminació.
- Setmana del Bon Tracte: Accions orientades a sensibilitzar i conscienciar envers els diferents tipus d'abús i maltractaments cap a la gent gran.
- Dimecres no rentis plats: iniciativa dissenyada per combatre la solitud no volguda i promoure la inclusió social de les persones majors.

## Programa Gent Activa

Es Programa Gent Activa té com a objectiu promoure la pràctica d'activitat física entre les persones adultes del municipi. Ofereix més d'una desena d'activitats, amb l'objectiu de millorar la salut física i emocional dels participants. Aquest projecte es duu a terme a través d'un conveni de col·laboració amb el Consell Esportiu del Pla de l'Estany.

254

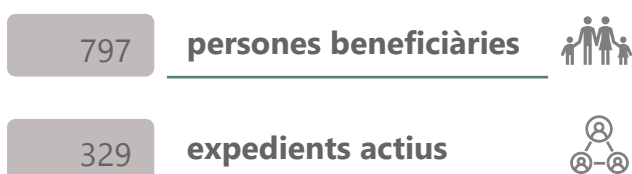
**persones participants**



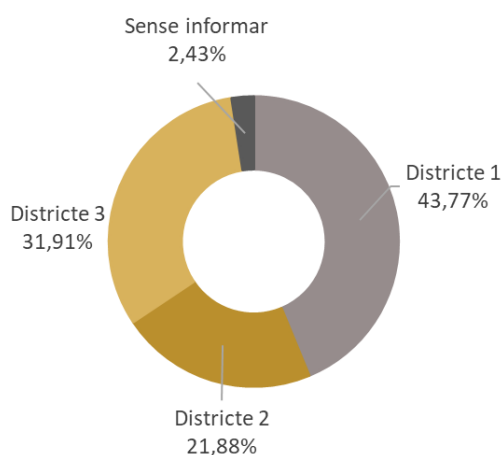
## 6.2 L'acció davant les necessitats materials i instrumentals

L'acció dels serveis socials davant les necessitats materials i instrumentals centra la seva acció en l'acompanyament a les persones i les famílies en situacions d'insuficiència d'ingressos per cobrir les necessitats bàsiques i/o dificultats per accedir o mantenir un habitatge, subministraments, dificultats per a la inserció sociolaboral o per a la inserció socioeducativa, o els dèficits administratius i relacionals.

### Atenció social realitzada



Dels 1.475 expedients atesos, **329 nuclis familiars i 797 persones** han estat beneficiàries de recursos i atencions relacionades amb situacions de problemàtiques econòmiques, d'habitatge, laborals, entre d'altres. Sovint, aquests nuclis familiars es troben en situacions de gran complexitat, on conflueixen diverses dificultats alhora. Aquestes situacions requereixen una intervenció i un acompanyament intensiu per part dels Serveis Socials Bàsics.



En relació amb el grup d'edat, el 39,90% de les persones beneficiàries dins aquest àmbit són persones d'entre 35 a 64 anys, el 24,2% de 0 a 17 anys, el 24,6% de 18 a 34 anys i un 11,32% majors de 65 anys; i d'aquestes, el 52,32% són dones i el 47,68% homes.

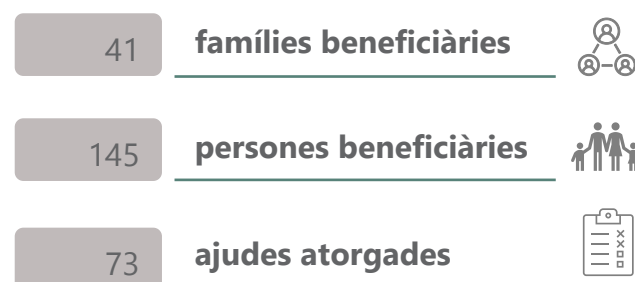
És important comentar que del total de nuclis familiars atesos en relació a les necessitats materials i instrumentals, un 24,62% són nuclis unipersonals, un 23,70% són nuclis familiars nuclears i un 15,19% nuclis monoparentals.

En relació amb les problemàtiques dins aquest àmbit, cal destacar, en primer lloc, les de tipus econòmic, predominant les situacions d'ingressos insuficients. També inclou persones i famílies amb dificultats econòmiques combinades amb manca d'ocupació estable, absència d'ingressos o endeutament. El segon grup de problemàtiques està vinculat a l'habitatge, amb situacions com desnonaments, habitatges deficientes, manca d'habitatge o altres dificultats relacionades. Destacar que aquestes situacions generen altres problemàtiques molt relacionades amb les dificultats en les relacions familiars i socials, problemàtiques amb les relacions amb els fills i filles, etc. que necessiten d'acompanyaments i intervencions intenses des dels Serveis Socials Bàsics.

### Recursos per a la prevenció i atenció a l'exclusió social i a la pobresa:

#### Ajudes d'urgència social

Les ajudes d'urgència social són prestacions econòmiques que tenen per finalitat atendre necessitats puntuals, urgents i bàsiques de subsistència, com ara l'alimentació, el vestit i l'allotjament.



## Aliments

Durant l'any 2025 hem continuat desenvolupant un model híbrid d'atenció alimentària, gestionat a través del projecte CDA. Aquest combina la distribució en espècie i el sistema de targetes moneder, implementat mitjançant un conveni de foment amb Càritas Pla de l'Estany, i que permet a les persones beneficiàries adquirir directament els productes a un supermercat.

### Centre de Distribució d'Aliments (CDA):

54

**famílies beneficiàries**



98

**persones beneficiàries**



### Targetes moneder – Targetes "Com tu":

122

**famílies beneficiàries**



291

**persones beneficiàries**



## Dutxa i bugaderia social

Aquest servei ofereix el rentat de la roba i la higiene personal a les persones usuàries de Serveis Socials que, per circumstàncies socioeconòmiques o de manca d'habitatge o subministraments, no disposen d'un bany adaptat, d'una rentadora o assecadora propis. L'objectiu és assegurar que les persones i famílies en situació de vulnerabilitat social tinguin accés als recursos essencials, promovent la dignitat, la inclusió social i la millora de les seves condicions de vida per facilitar el seu camí cap a l'autonomia.

22

**persones usuàries**



## Habitatge

### Oficina local i comarcal d'Habitatge de Banyoles

L'Oficina d'Habitatge de Banyoles és un servei d'àmbit supramunicipal que gestiona diversos programes relacionats amb l'habitatge, amb l'objectiu de donar suport a la ciutadania. Ofereix una gestió integral i atenció personalitzada a les persones en situació de vulnerabilitat, ajudant-les a accedir a recursos i programes per millorar les condicions de vida relacionades amb les problemàtiques d'habitatge.

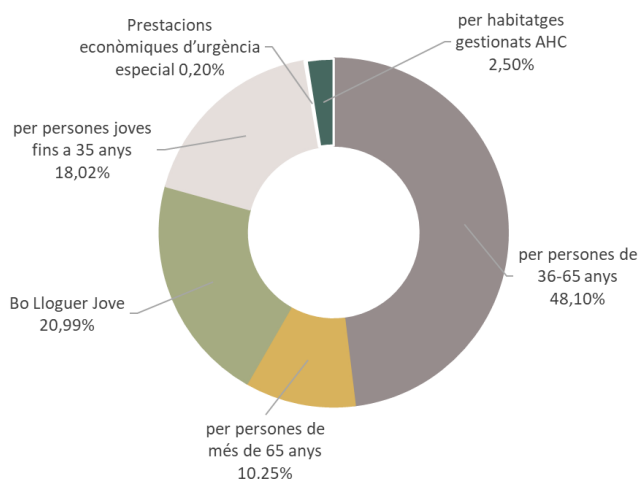
Les seves principals funcions inclouen:

- Assessorar jurídicament i tècnicament temes relacionats amb l'habitatge.
- Tramitar els ajuts per al pagament del lloguer d'habitatge.
- Tramitar els ajuts d'especial urgència.
- Gestionar els ajuts a la rehabilitació d'habitatges
- Gestionar les inscripcions al Registre de Sol·licitants d'Habitatge amb Protecció Oficial de Catalunya.
- Gestionar el parc públic municipal.
- Gestionar la borsa de lloguer d'habitatge.
- Seguiment de les promocions d'HPO.
- Liderar la redacció, aprovació, seguiment i execució del Pla Local d'Habitatge.

### Programes socials per mantenir i evitar la pèrdua de l'habitatge:

605

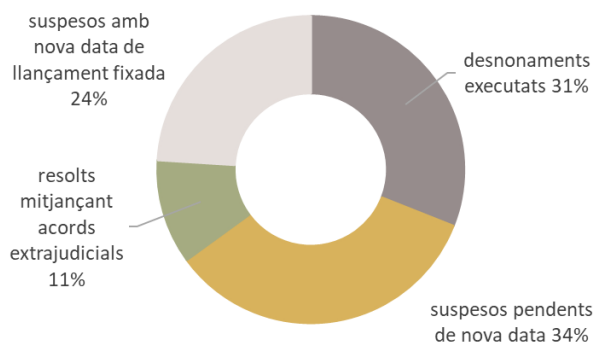
**prestacions pagament lloguer**



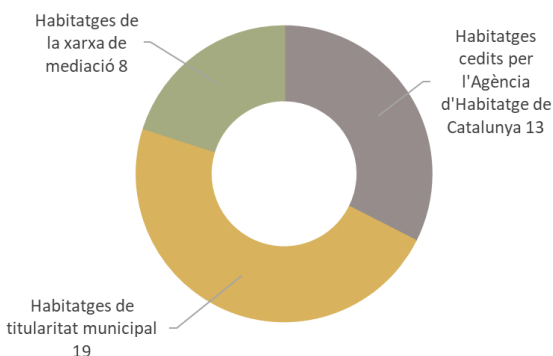


Catalunya, tal com s'estableix als articles 10 i 14 de la Llei del Dret a l'Habitatge.

Tot i la moratòria de desnonaments per a l'any 2025 com a mesura excepcional de protecció per a les llars en situació de vulnerabilitat, durant l'any s'han registrat un total de 29 processos de llançament.



A més, durant el 2025 s'han inscrit 90 persones al Registre de Sol·licitants d'Habitatge de Protecció Oficial.



#### Altres actuacions destacades:

- Pla Local d'habitatge 2025-2030, que es troba en fase d'aprovació inicial. Aquest pla és l'instrument de planificació i programació de les polítiques municipals en matèria d'habitatge, basat en les competències pròpies de l'Ajuntament. A més, s'emmarca en el desenvolupament de la legislació vigent en matèria d'habitatge, amb la finalitat de determinar les propostes municipals en aquest àmbit. Així mateix, actua com a proposta marc per a coordinar aquestes polítiques amb la Generalitat de

## Ciutadania

### Suport jurídic

Durant l'any 2025, s'ha prestat assessorament i suport jurídic a l'Àrea amb l'objectiu de garantir la seguretat jurídica de les actuacions municipals, assegurar l'aplicació correcta del marc normatiu vigent i contribuir a la defensa dels drets de les persones ateses. Aquesta tasca s'ha desenvolupat mitjançant dues vies complementàries: assessorament intern, dirigit als equips professionals de l'àrea, i assessorament extern, adreçat a la ciutadania usuària dels serveis socials.

Pel que fa a l'assessorament extern, s'ha prestat suport jurídic a la ciutadania en diferents àmbits relacionats amb els drets de les persones:

- Habitatge: a través del Servei d'Intermediació en l'Àmbit de l'Habitatge en conveni amb la Diputació de Girona.
- Immigració i estrangeria: en conveni amb el Servei d'Assessorament a l'Immigrant (SAI) de Girona.
- Serveis Socials Bàsics i SIAD: amb personal propi de l'Àrea.

| Servei   | Nombre |
|--|--------|
| Servei d'Intermediació en l'Àmbit de l'Habitatge     | 72     |
| Servei d'Assessorament a l'Immigrant (SAI) de Girona | 47     |
| Serveis Socials Bàsics i SIAD                        | 73     |

### Servei d'Acollida i Migracions

El Servei d'Acollida i Migracions és un conjunt d'accions i recursos que responen a la necessitat de realitzar una atenció integral a les persones migrades, amb l'objectiu de facilitar els processos d'acollida, regularització administrativa i inclusió social al municipi. El servei ha ofert primeres entrevistes

d'acollida, que han permès realitzar una valoració inicial de la situació administrativa, social i personal de les persones ateses, així com orientar-les cap als recursos i serveis més adequats segons cada cas.

### Atenció individual:

273

**persones ateses Banyoles**



35

**persones ateses Comarca**



En l'àmbit administratiu, s'ha dut a terme l'elaboració d'informes d'estrangeria, especialment vinculats als processos d'arrelament i reagrupament amb informes d'adequació d'habitatge, donant suport en la tramitació de les diferents tipologies previstes per la normativa vigent. També s'ha prestat acompanyament en els processos d'obtenció de la nacionalitat, informant sobre requisits, documentació i terminis necessaris.

| Tipologia d'actuacions                              | Nombre |
|---|--------|
| Entrevista de primera acollida                      | 85     |
| Entrevistes de Nacionalitat espanyola               | 31     |
| Informes d'adequació d'habitatge (INFO1)            | 23     |
| Arrelaments: Informes d'esforç d'integració (INFO2) | 50     |
| Mòdul A : Competències lingüístiques bàsiques       | 65     |
| Mòdul B: Coneixements laborals                      | 30     |
| Mòdul C: Coneixement de l'entorn                    | 32     |

### Acollides grupals i específiques:

Durant l'any 2025, el Servei d'Acollida i Migracions ha impulsat diferents accions d'acollida grupal i específica, amb l'objectiu de complementar l'atenció individual i donar resposta a necessitats comunes detectades entre les persones ateses.

- En l'àmbit del benestar emocional, s'ha impulsat un grup de dol migratori, concebut com un espai grupal d'acompanyament i suport emocional per treballar les pèrdues, els canvis i l'impacte psicològic associat al procés migratori.
- Grup de joves durant el període d'estiu, adaptant els continguts i la metodologia a les seves

necessitats específiques en el marc de l'acollida i el coneixement de l'entorn – 7 joves participants.

### Altres actuacions:

- El servei ha proporcionat suport lingüístic a través de la interpretació oral en entrevistes i processos administratius, facilitant la comunicació entre les persones usuàries i els/les professionals de Serveis Socials d'Atenció Primària o els tècnics d'Acollida i Migracions (37 persones ateses).
- En el marc del programa PREVIE s'ha gestionat un retorn voluntari al país d'origen.

### Agent d'acollida

L'agent d'acollida és una figura essencial per a l'acompanyament de les persones migrades que arriben al municipi i que es troben amb dificultats per gestionar tràmits bàsics o accedir als recursos i serveis del territori. Aquest servei es basa en la proximitat i actua com a pont entre les persones usuàries i l'administració local. Una de les funcions principals de l'agent d'acollida és oferir orientació sobre els serveis municipals, l'acompanyament de les persones en la realització d'alguns tràmits i el suport digital.

2.092

**persones ateses**

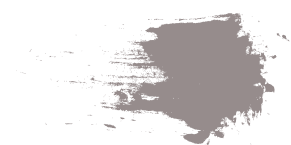


4.508

**demandes de suport**



El 91,8% % de les persones ateses són d'origen africà (el 59,7% de l'Àfrica subsahariana i el 50,3% de l'Àfrica del Nord). El 60,6% de les persones ateses són majors de 40 anys el 39,4% d'entre 20 i 39 anys.



## Punt Òmnia

El Punt Òmnia té la finalitat de promoure la inclusió digital i social de la ciutadania, especialment de les persones i col·lectius en situació de vulnerabilitat. El servei actua com a espai de referència comunitària, oferint acompanyament, formació i suport en competències digitals, així com orientació en tràmits i serveis en línia.

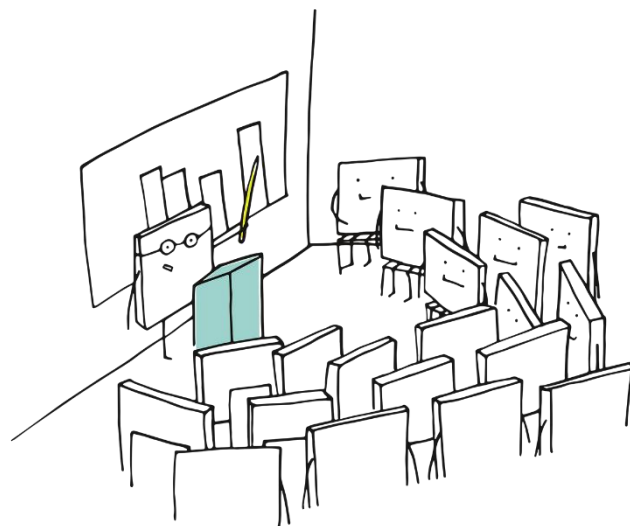
263

persones ateses



50

activitats organitzades



Il·lustració 2. Pixabay

Per franges d'edat, el 47,5% de les persones ateses tenen entre 0 a 17 anys, el 40,3% de 18 a 59 anys i el 12,2% són majors de 60 anys.

### Accions:

- **Formació i aprenentatges digitals:** Les aules obertes són un dels eixos fonamentals del servei en què es proporciona formació a les persones que presenten dificultats en l'accés a les tecnologies:
  - Aula oberta d'infants.
  - Aula oberta de joves.
  - Aula oberta +16.
  - Codi crack: seguretat, protecció de dades i ús responsable de les xarxes socials.
- **Alfabetització digital als barris:** El projecte d'alfabetització digital "Mòbil Pràctic" s'adreça a persones grans i està vinculat al programa Banyoles Ciutat Gran.
- **Dinamització comunitària:** el Punt Òmnia promou la implicació progressiva de les persones participants en la creació d'accions en funció dels seus interessos o necessitats, la seva execució i avaluació fomentant la corresponsabilitat i el sentiment de pertinença mitjançant activitats com al Diada de Sant Jordi, el torneig de futbol, la festa de Gàmbia, sortides lúdiques, etc.

### Suport a Tràmits Digitals

Recurs de proximitat als barris de Can Puig i la Farga, amb l'objectiu d'acompanyar i donar suport a la ciutadania en la realització de tràmits administratius bàsics amb organismes com Hisenda, la Generalitat de Catalunya o el mateix consistori. L'objectiu del recurs és acostar l'administració a la ciutadania i facilitar l'accés i la gestió de tràmits bàsics.

Entre els principals tràmits que s'atenen hi ha la sol·licitud de cites prèvies, l'obtenció de certificats, la tramitació de prestacions i ajuts (com l'Ingrés Mínim Vital, ajuts familiars o de lloguer), tràmits d'estrangeria i la modificació de dades davant la Seguretat Social o Hisenda. El servei s'ofereix de manera presencial:

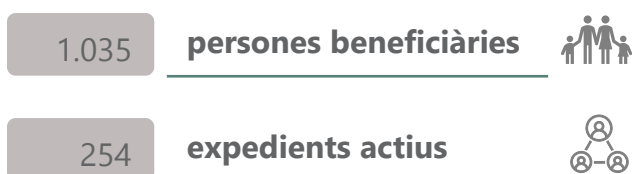
- Casal de barri de Can Puig.
- Casal de barri de la Farga.
- Punt Òmnia.

## 6.3 L'acció davant les necessitats relacionals

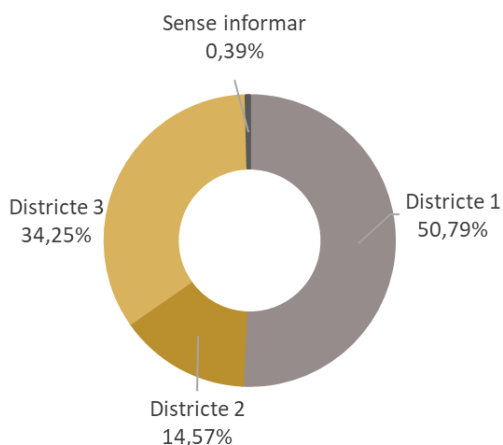
### 6.3.1 Les necessitats relacionals familiars

Les situacions de necessitat en l'àmbit relacional inclouen les dificultats en les relacions socials, produïdes per la manca de relacions o per la presència de relacions disfuncionals, situacions provocades per la manca d'assumpció de les funcions de suport i ajuda de la família, que afecten negativament el desenvolupament psicosocial dels seus membres.

#### Atenció social realitzada



Dels 1.475 expedients atesos, **1.035 persones de 254 nuclis familiars<sup>2</sup>** han estat beneficiàries de recursos i atencions vinculades a les relacionals disfuncionals en l'àmbit de la família pels Serveis Socials Bàsics.



En relació amb el grup d'edat, el 43,48% de les persones beneficiàries dins aquest àmbit són persones de 0 a 17 anys, el 29,18% persones de 35 a 64 anys i el 24,64% persones de 18 a 34 anys.

En relació als nuclis familiars atesos, el 39,2% són famílies nuclears, parelles amb fills i filles, un 25,6% famílies monoparentals, pare o mare amb fills i filles, un 15,0% famílies nombroses i un 5,1% famílies reconstituïdes.

En relació a les problemàtiques que presenten aquestes persones i famílies, la gran majoria són per mancances socials (33,64%) i el 92,13% d'aquestes per dificultats de relacions familiars/socials. Tot i així, la gran majoria d'aquestes famílies tenen altres necessitats; la segona tipologia principal de problemàtiques en aquest àmbit són les relacionades amb les dificultats d'aprenentatge (18,33%), sobretot per dificultats d'aprenentatge escolar; les laborals (9,45%) i amb menor presència situacions de sospita de maltractament (6,23%), salut (4,72%) o discapacitat (4,34%).

Molts d'aquests expedients van correlacionats amb problemàtiques i necessitats de tipus instrumental i material i amb les dificultats de moltes famílies per a desenvolupar les funcions parentals. Les situacions complexes relacionades amb les dificultats de les famílies tenen conseqüències directes sobre les relacions familiars i les conseqüents desigualtats socials cap a la infància.

#### Recursos per a la prevenció i atenció a la infància i les famílies:

##### CDIAP

El Centre de Desenvolupament Infantil i Atenció Precoç (CDIAP) del Pla de l'Estany es configura com un servei d'atenció als infants de 0 a 6 anys amb algun trastorn del desenvolupament, o amb risc de patir-lo, i també a les famílies i a l'entorn d'aquestes. Aquest servei el presta el Consell Comarcal del Pla de l'Estany. Les dades que es presenten són dels nens i nenes atesos de la ciutat de Banyoles.



<sup>2</sup> És important explicar que aquestes dades només corresponen als expedients d'SBAS que es registren en el GESS. Altres serveis i recursos d'atenció a la infància i família encara no registren dins el GESS.

## ELS SERVEIS D'INTERVENCIÓ SOCIOEDUCATIVA (SIS)

Els SIS (serveis d'intervenció socioeducativa), s'adrecen a infants i adolescents en situació de risc i a les seves famílies. Els serveis van destinats a famílies amb infants on es dona l'existència d'una situació de risc valorada tècnicament com a tal pels Serveis Bàsics d'Atenció Social o els Serveis Especialitzats en Infància. L'objectiu principal és garantir a tots els infants i adolescents un nivell bàsic de benestar. Els SIS inclou diferents serveis:

### - Servei de suport a les famílies amb infants de 0 a 3 anys en situació de risc

Servei d'intervenció socioeducativa per millorar les competències personals en l'exercici de les funcions de criança, promovent l'autoconeixement i el suport en les necessitats bàsiques dels infants.

6

**infants atesos**



6

**nuclis familiars**



### - Servei d'atenció diürna

El Servei d'atenció diürna és un recurs educatiu i social que ofereix suport, acompanyament i intervenció educativa no residencial, fora de l'horari escolar, a infants i adolescents en situació de vulnerabilitat o risc social, així com a les seves famílies. S'articula com un servei preventiu i de promoció personal, familiar i comunitària, que combina intervencions estructurades i dona suport, estimula i potencia la conformació i el desenvolupament de la personalitat, la socialització, l'adquisició d'aprenentatges bàsics i l'esbarjo, i compensa les mancances dels infants i adolescents atesos. El servei es desenvolupa des d'un model d'intervenció integral, amb presència territorial, treball en xarxa i mirada comunitària.

El servei s'implementa a diversos punts del municipi de Banyoles, amb tres espais diferents, adaptats segons el nivell de risc. S'ofereix atenció a infants i joves d'entre 4 i 16 anys en situació de risc **lleu, moderat o greu**, així com a les seves famílies, a través de derivacions dels Serveis Socials municipals.

Espai Familiar El Portal – infants en situació de risc greu:

35

**infants atesos**



35

**nuclis familiars**



Espai socioeducatiu Canaleta i Can Puig – infants en situació de risc lleu o moderat:

38

**infants atesos**



38

**nuclis familiars**



Espai socioeducatiu La Farga – infants en situació de risc lleu o moderat:

29

**infants atesos**



18

**nuclis familiars**



### - Servei d'Intervenció Familiar amb Infants i Adolescents en Situació de Risc de 0 a 17 anys (SIF)

Servei d'intervenció socioeducativa i de caire terapèutic per millorar la capacitat de la família a l'hora d'atendre les necessitats dels infants/adolescents que tenen a càrrec. Es promocionen les relacions familiars i la criança positiva. Aquesta intervenció es realitza transversalment entre totes les línies del SIS.

116

**Infants i adolescents**



105

**nuclis familiars**



- **Servei d'acompanyament socioeducatiu per a adolescents en situació de risc (16-18 anys).**

Servei d'intervenció socioeducativa que orienta i guia l'adolescent en el seu procés d'elaboració i adquisició d'autonomia, en la cobertura de les necessitats bàsiques i la seva inclusió en la societat i la vida adulta.

8

**adolescents atesos**



8

**nuclis familiars**



**La 8vint. Projecte de dinamització de joves**

La 8vint és un projecte de dinamització juvenil amb mirada comunitària. Busca oferir espais de relació i oci entre iguals alhora que pretén potenciar l'apoderament i la participació dels joves en les polítiques juvenils i comunitàries.

Entenem la 8vint com un projecte de ciutat. Els espais municipals de Cal Drac i el Casal de barri de La Farga són els dos punts de trobada on els joves que vulguin formar part del projecte 'La 8vint' podran treballar per elaborar propostes connectades a la seva realitat i perspectiva.

70

**joves atesos a Cal Drac**



85

**Joves atesos La Farga**



**Servei d'Orientació i Acompanyament a les Famílies. SOAF**

El Servei d'Orientació i acompanyament a les famílies (SOAF) és un servei universal, que ofereix suport a totes les famílies amb fills i filles de 0 a 18 anys, residents al municipi de Banyoles, amb l'objectiu de millorar el seu benestar personal, familiar i social. El servei s'enfoca des d'una perspectiva preventiva: detecta i reforça les capacitats i fortaleces de les famílies per afavorir relacions familiars saludables i enfortir les habilitats parentals fent-les protagonistes del seu propi procés.

45

**famílies atenció individual**



203

**Famílies atenció grupal**



La majoria de les demandes van relacionades amb desorientació o dificultats en l'educació dels fills i filles (18,08%), manca de normes i límits per part dels progenitors (14,89%), dificultats de convivència en l'àmbit familiar (11,70%), dificultats de comunicació en el nucli familiar (11,70%) o situacions de conflicte amb els fills i filles (11,70%).

La franja d'edat de famílies amb infants de 0 a 3 anys es treballa conjuntament entre el SOAF i el SIS en l'espai "El Petit Cau". Es tracte d'un espai d'aprenentatge i relació per a famílies amb infants de 0 a 3 anys (no escolaritzats) on crear xarxa, poder socialitzar, compartir temps i experiències envers la criança dels fills i filles.

32

**famílies participants**

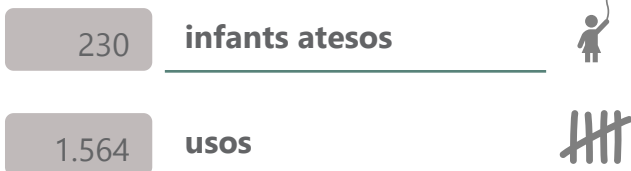


**Accions destacades:**

- "Tardes de criança", que ofereix un conjunt de xerrades i tallers sobre àmbits diversos relacionats amb el desenvolupament socioeducatiu personal i familiar dirigit als infants dels 0 als 6 anys. Han participat 131 famílies i s'han realitzat 6 activitats: Taller de llum, Son i descans, Taller musical per a nadons, alimentació complementària, Primers auxilis i autocura.
- Inauguració de l'espai de dol gestacional per donar visibilitat a una realitat sovint invisibilitzada i oferir un espai de consol a les famílies que han perdut un fill o filla. El disseny de l'espai es va realitzar mitjançant un procés participatiu liderat pel SOAF. L'artista Jaume Geli va ser l'encarregat de dissenyar els elements que configuren aquest espai, situat al cementiri municipal, amb vistes a la ciutat.
- Tallers i xerrades: "Taller de límits" per a famílies ateses als diferents serveis de l'Àrea, xerrada "El repte dels límits" dirigida a famílies de l' Escola Bressol Patufets i xerrada "Avança't", sobre l'ús problemàtic de les pantalles amb Canaan per a famílies ateses als diferents serveis de l'Àrea.

### Esbargir. Temps per cures.

Dins del programa Temps per Cures i amb l'objectiu de facilitar la conciliació de la vida laboral, familiar i personal, fa dos anys es va crear el servei Esbargir. Es tracta d'un servei gratuït de cura puntual en equipaments municipals, que ofereix un espai de joc, acollida, dinamització i atenció puntual a infants de fins a 12 anys.



### Servei d'Informació i Atenció a les Dones (SIAD)

El Servei d'Informació i Atenció a les Dones (SIAD) de Banyoles és un recurs municipal que ofereix informació, orientació i assessorament en tots els àmbits de la vida de les dones (laboral, social, personal, familiar i altres), així com en la promoció dels seus drets. El servei també realitza tasques de detecció, primera atenció i acompanyament en l'abordatge de violències masclistes, des d'una perspectiva interseccional.

El SIAD s'adreça a totes les dones, amb una atenció especial a aquelles que es troben en situacions de violència masclista. És un servei gratuït, confidencial i voluntari, que ofereix primera atenció, acompanyament i, si escau, derivació a altres recursos i organismes de la Xarxa d'Atenció i Recuperació Integral del territori.

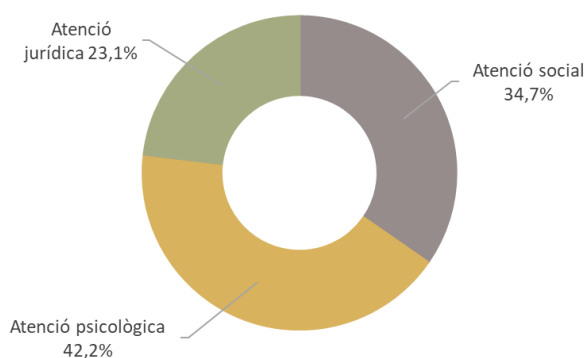
El SIAD de Banyoles ofereix:

- Servei d'acollida: realitza les acollides i el cribratge de les atencions, fa de connexió amb SBAS i ofereix assessorament i atenció social a les usuàries del SIAD.
- Servei d'assessorament i atenció social: Servei gratuït d'informació sobre recursos d'oci, laborals, de cures i temps, formatius, familiars, violències, de salut, etc.
- Servei d'assessorament i orientació jurídic: Servei gratuït d'assessorament i orientació jurídic.
- Servei d'atenció i suport psicològic: Servei gratuït

d'acompanyament emocional i psicològic, ajudant a identificar, intervenir i reparar relacions abusives i situacions de risc.

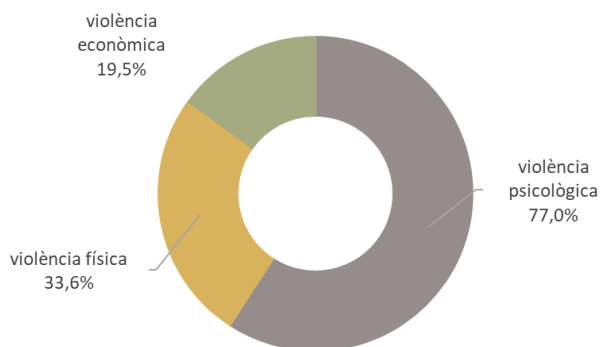


Tipologia de demandes:



Les violències identificades es produeixen principalment en l'àmbit de la parella o ex parella, amb un 86,2% del total de les demandes en què s'ha detectat algun tipus de violència.

Formes de violència:



Finalment, s'ha donat per finalitzat l'acompanyament en el 50,44% dels casos, ja sigui per la millora de la situació, per la derivació a altres recursos especialitzats o per decisió voluntària de la mateixa dona.

## Accions destacades:

- Procés d'elaboració del II Pla de polítiques de gènere de Banyoles.
- Treball en l'elaboració de l'Acord Comarcal d'Intervenció en situacions de violències masclistes del Pla de l'Estany conjuntament amb els Serveis Socials de Banyoles i del Pla de l'Estany.
- Prevenció de les violències masclistes i LGBTI-fòbiques: Punt Lila que ha estat un espai segur per oferir informació sobre els serveis i repartir material de sensibilització sobre prevenció de violències masclistes i LGBTI-fòbiques durant les nits de les Festes de Banyoles.
- Accions de prevenció:
  - Taller d'autodefensa feminista per a dones i identitats dissidents.
  - Sessions d'educació sexual i prevenció de violències a alumnes de la Casa d'Oficis.
  - Xerrada sobre igualtat de gènere amb grup de persones grans al Casal Cívic i Comunitari de Banyoles.
- Accions de sensibilització en dies internacionals:
  - Sota el lema "*Seré la dona que vulgui ser*", es van realitzar diverses activitats per commemorar el Dia Internacional de les dones (8 de març).
  - "*25N Alliberem-nos de les violències!*", actes amb motiu del Dia internacional per a l'erradicació de la violència envers les dones.

## Atenció a les violències

### Sistema d'atenció i de resposta integral per a dones en situació de violència masclista i els seus fills i filles

Es tracta d'un conjunt coordinat d'accions que s'activen en situació d'urgència quan una dona o els/les seus/seves fills/es han patit agressions en les darreres 48 hores. Aquesta resposta urgent aborda un dels moments en què la dona i els/les seus/seves fills/es poden trobar-se en un intent de trencar amb la situació de violència.

4

**dones ateses**



7

**fills i filles ateses**



## 6.3.2 Les necessitats relacionals comunitàries

Tot i que la categorització de necessitats socials ens proposa tres categories, creiem que és interessant parlar d'una quarta categoria de necessitats socials, també de necessitats relacionals però fora de l'àmbit familiar. Aquesta categoria engloba els serveis, programes i recursos que treballen les necessitats col·lectives d'inclusió social, com la defensa de drets, la igualtat d'oportunitats o la convivència de tota la ciutadania de Banyoles. Relacionar-se amb igualtat de condicions millora la qualitat de vida de les persones i la cohesió social al territori.

### Acció comunitària i inclusió social

#### Equip tècnic d'acció comunitària per la inclusió social (ETAC)

L'Equip tècnic d'acció comunitària per a la inclusió social de Banyoles és l'encarregat de dissenyar i impulsar un model compartit d'intervenció social per al conjunt de la ciutat, basat en l'anticipació i en la prevenció, en la creació de relacions i vincles com a motor de canvi, que promou la participació social i comunitària de la ciutadania i amb l'objectiu de promoure la cohesió social, la millora del benestar i la qualitat de vida de les persones de la ciutat.

Cal destacar que durant l'any 2025, l'ETAC ha format part actiu de l'equip tècnic que ha elaborat el Pla de Barris de Banyoles, assumint un paper rellevant en el disseny, la coordinació i el desplegament del projecte en el marc de la nova Llei de Barris i Viles de Catalunya. Aquesta participació ha comportat una dedicació significativa de temps de l'equip, especialment en les fases de definició estratègica, anàlisi territorial, procés participatiu pel disseny del pla i estructuració metodològica de les actuacions.

#### Accions destacades:

- Impuls de nous projectes i actuacions:
  - Projecte Connectem Banyoles: transformem els barris de Canaleta, Barri Vell Est i La Farga (Pla de Barris de Banyoles).
  - Projecte Barris amb Futur.
- Acompanyament en la definició de l'estratègia de l'Àrea: Model de Serveis Socials de Banyoles, licitació del Servei Esbargir, licitació dels Serveis Socioeducatius d'Atenció Diürna de Banyoles, treball Circuit Infància en risc a Banyoles, revisió i seguiment Convenis de l'Àrea, etc.
- Elaboració del Programa Xarxa de Salut Jove de Banyoles amb Fundació Heka i l'Àrea de Joventut de l'Ajuntament de Banyoles.
- Projecte Blau (igualtat d'oportunitats – Àrea d'Educació de l'Ajuntament de Banyoles).
- Saraus i la 8vint amb l'Àrea de Joventut de l'Ajuntament de Banyoles.
- Consolidació i millora de projectes i actuacions:
  - Programa Barris 10.
  - Servei Esbargir.
  - Festes Inclusives de Banyoles.
  - "Homes que cuiden" amb els Serveis d'Igualtat.
  - Programes de dinamització comunitària als barris de La Farga i Canaleta.
  - Servei comunitari.
  - Observatori Social de Banyoles.
  - Punt Òmnia.
  - Esbarriar.

#### Programes de dinamització comunitària als barris de Canaleta i La Farga

Els Programes de dinamització comunitària als barris de Canaleta i La Farga són l'eina que orienta el desplegament del nou model d'intervenció comunitària de Banyoles. Parteixen de la voluntat de garantir una acció pròxima, operativa i adaptada a la realitat de cada barri, traduint l'estratègia de ciutat en accions concretes.

Aquests programes respecten i enforteixen l'entramat existent (agents, recursos i relacions), promovent espais de coordinació i processos comunitaris sostenibles que afavoreixen la cohesió social.

Una figura clau és el **referent tècnic de barri**, que actua com a pont entre veïnat, entitats i administració. Detecta necessitats, impulsa iniciatives, fomenta la participació i vetlla pel bon ús dels equipaments. Actualment, aquesta figura és present als barris de Canaleta i La Farga.

Una peça fonamental del programa són les **Taules comunitàries de barri**, espais de participació que permeten recollir propostes, impulsar projectes compartits i fer seguiment de les accions que es duen a terme al territori. Aquest any, les taules comunitàries dels barris de **Canaleta i La Farga** han rebut un nou impuls, sota la dinamització dels referents tècnics de cada barri i amb el suport actiu de l'ETAC de Banyoles. Han estat espais claus en l'anàlisi de necessitats i propostes d'actuació per l'elaboració del Pla de barris de Banyoles.

#### Accions que es desenvolupen als dos barris:

- Dones de La Farga/Taller de dones de Canaleta.
- Taula comunitària.
- Referent tècnic de barri.
- Mediació, seguiment incidències i suport a comunitats de veïns i veïnes.

#### Xarxa de Casals de barri

La Xarxa de Casals de Barri està formada per equipaments municipals que tenen com a objectiu posar a disposició de les entitats i de la ciutadania de Banyoles espais on desenvolupar activitats socioculturals, de lleure i altres iniciatives d'interès públic.

Els casals de barri esdevenen equipaments clau per afavorir la cohesió social i la participació ciutadana, ja que actuen com a espais de trobada, relació i dinamització comunitària. Alhora, contribueixen a enfortir el teixit associatiu de la ciutat. En aquest sentit, poden acollir els consells de barri i funcionar com a punts de referència en informació i atenció ciutadana.

Aquest any s'ha dut a terme una inversió important en l'adequació del **Casal de Barri de La Farga**, amb

l'objectiu de millorar-ne les instal·lacions i ampliar els serveis que s'hi ofereixen. L'adequació dels diferents espais de barri fa possible ampliar i prestar diversos serveis als barris com els propis SBAS, el Programa Banyoles Ciutat Gran, Suport a Tràmits Digitals, Punt Òmnia als barris, l'Oficina d'Habitatge o el Dispositiu d'Inserció Sociolaboral, i ampliar, l'oferta d'activitats grupals i comunitàries que es desenvolupen als casals, reforçant així el seu paper com a espais de referència social i comunitària als barris.

Actualment s'està realitzant la gestió de:

- Casal de barri de Sant Pere
- Casal de barri de Can Puig
- Casal de barri de Mas Palau
- Casal de barri de La Farga
- Casal de barri de Canaleta

#### Polítiques migratòries i antiracisme

És l'instrument que permet planificar i definir les línies de treball que desenvoluparan durant els pròxims anys el Consell Comarcal del Pla de l'Estany i l'Ajuntament de Banyoles en relació amb la gestió de polítiques locals de ciutadania diversa i cohesionada.

#### Accions destacades:

- Projecte *Teixint Vincles*. S'han impulsat diverses iniciatives orientades a apropar la ciutadania a la pluralitat de creences i tradicions presents al municipi.
  - S'ha organitzat el Festival Itinerant de Cinema Africà a Catalunya (FICAC) com a espai de visibilització cultural i trobada intercultural.
  - S'ha celebrat la Setmana de la Diversitat Religiosa, que ha inclòs una ruta de temples, un taller de txikún i una xerrada sobre les ordres catòliques, amb l'objectiu de fomentar el coneixement directe dels diferents espais de culte i tradicions religioses presents a Banyoles.
- Punt d'Igualtat de Tracte i No Discriminació de Banyoles. Durant l'any 2025 s'ha posat en marxa el Punt d'Igualtat de Tracte i No Discriminació de Banyoles. El Punt permet agrupar, ordenar i reforçar les accions municipals destinades a la prevenció, detecció i abordatge de les discriminacions,

garantint una resposta més coordinada i integral.

- Accions de sensibilització:
  - Campanya "*La diversitat ens mou*", iniciativa conjunta amb el Consell Comarcal del Pla de l'Estany i el Consell Esportiu del Pla de l'Estany, orientada a visibilitzar accions positives davant diferents factors de discriminació, especialment en l'àmbit esportiu.
  - Càpsules sobre diversitat a l'Institut Pere Alsius, adreçades a l'alumnat del cicle d'esports, per treballar la importància de la diversitat i la seva gestió en el món esportiu.
  - Dijous Culturals, consolidats com a espais de sensibilització i reflexió, que enguany han abordat temàtiques com els matrimonis forçats i la soledat no volguda.
- Suport a entitats. S'ha reforçat la coordinació amb el teixit associatiu per millorar la detecció de necessitats i potenciar accions d'inclusió, participació i prevenció de les discriminacions. En l'àmbit de la cooperació internacional, s'ha col·laborat amb Garawol i Banyoles Solidària, centrant els esforços en la millora de l'equipament de l'hospital de Garawol i en la construcció d'un molí de gra a Etiòpia. Pel que fa a la inserció laboral, s'ha treballat amb Món Banyoles i La Porta del Món, facilitant la derivació de persones usuàries cap a programes de formació i ocupació, amb l'objectiu d'afavorir l'autonomia i la inclusió sociolaboral.

### SAI (Servei d'Atenció Integral LGBTIQ+)

El servei SAI Banyoles ofereix atenció directa per informar, acompanyar i sensibilitzar a persones i entitats sobre l'orientació sexual, l'expressió d'identitat de gènere i prevenir la LGBTIfòbia. Atén tant a persones LGBTIQ+ com al seu entorn i a professionals que treballen en diferents àmbits a la ciutat.

Així mateix és un servei que desenvolupa les polítiques públiques LGBTIQ+ de l'Ajuntament de Banyoles i promou accions de sensibilització per a tota la ciutadania.



El 65% de les persones ateses són dones, el 30% homes i 5% no binari. Respecte el motiu de les demandes, el 66,6% ha estat per acompanyament emocional i el 33,9% per informació i orientació afectiva sexual i de gènere.

### Accions destacades:

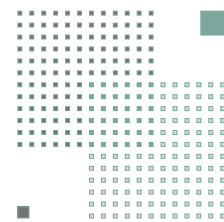
- Pla Comarcal d'Acció LGBTI 2021-2025. Aquest any s'ha realitzat l'avaluació final del Pla LGBTI del Pla de l'Estany 2021-2025, amb l'objectiu de valorar el seu disseny, el grau d'assoliment dels objectius i la implementació de les actuacions previstes als diferents eixos. Aquesta avaluació posa en relleu l'evolució i consolidació de les polítiques LGBTI a la comarca, així com el paper central del Servei d'Atenció Integral, especialment des de la creació del SAI Banyoles. En el marc de la reunió de la Comissió LGBTI del Pla de l'Estany celebrada el 5 de novembre, i a partir dels resultats de l'avaluació, s'acorda prorrogar el Pla LGBTI un any més
  - Accions de sensibilització en dies internacionals:
    - 19 de febrer, Dia contra la LGBTI-fòbia a l'esport: inauguració, al Pavelló de la Draga, de l'exposició "*Contra les regles. Persones LGBTIQ+ a l'esport*", de l'entitat Panteres Grogues, sobre la relació entre el col·lectiu LGBTIQ+ i la pràctica esportiva.
    - 19 de maig, Dia contra la LGBTI-fòbia: presència d'un estand LGBTI+ a les Festes Majors de Porqueres i lectura del manifest. Participació a l'Exposició de Flors amb el muntatge "*Florir en llibertat*", amb joves de la 8vint, el col·lectiu LGBTI+ i persones voluntàries.
    - 28 de Juny, Dia de l'Orgull: organització d'accions durant els mesos de juny i juliol, com la creació i difusió d'una guia de lectura i audiovisual amb perspectiva LGBTI+ de la Biblioteca de Banyoles, l'elaboració d'un ventall informatiu del servei SAI i la commemoració del 28J al festival (a)phònica, amb lectura del manifest per part del col·lectiu LGBTI+.
- Accions de prevenció:
- Taller "*Acompanyar un cos rebel*", dinamitzat per la cooperativa Magranes i adreçat a famílies.
  - Tallers "*Florir en llibertat*", adreçats a grups de joves de la 8vint, centrats en la reflexió i la creació entorn de la diversitat afectivosexual i de gènere.

- Treball amb la campanya *"Igualtat i Esport. La diversitat ens mou"* coorganitzada amb els Serveis d'igualtat i polítiques migratòries de l'Ajuntament de Banyoles, amb el Consell Comarcal del Pla de l'Estany i el Consell Esportiu del Pla de l'Estany.
- Difusió de la campanya contra LGBTI-fòbia a l'esport de la Generalitat de Catalunya.

### Prevenió de conductes de risc

Durant aquest 2025 s'han impulsat iniciatives per a la prevenció de conductes de risc mitjançant dos convenis de foment amb entitats locals: l'Associació Canaan Pla de l'Estany i la Fundació Heka. L'objectiu és reduir els problemes individuals, familiars i socials derivats d'aquestes conductes mitjançant intervencions comunitàries dins del sistema d'atenció social, promovent activitats coordinades entre els diferents serveis i programes.

- L'Associació Canaan Pla de l'Estany ha realitzat accions d'atenció i assessorament individual i familiar educatiu i psicològic a les persones amb problemes d'addicció. També s'han organitzat tallers i xerrades a escoles i instituts per a la promoció i prevenció, així com formació per a professionals vinculats als joves. A més, s'ha donat suport a persones en situació d'exclusió social a través d'un grup de prevenció de recaigudes.
- Amb la Fundació Heka s'ha treballat conjuntament en l'elaboració del *"Programa Xarxa de Salut Jove de Banyoles"*, centrat en la prevenció i promoció de la salut juvenil. Aquest programa fomenta la col·laboració entre agents educatius, socials, sanitaris i comunitaris del municipi, promovent una visió integral de la salut (física, emocional i social). A través de sensibilització, formació i projectes comunitaris, s'impulsen hàbits saludables i entorns protectors, amb una forta aposta per la participació activa del jovent en la construcció d'una comunitat més saludable i inclusiva.



## Annex 1. Principals necessitats identificades Pla de barris

Aquest any, i a partir del treball realitzat en el marc del Pla de Barris i Viles, volem posar la mirada ens els barris amb indicadors de major vulnerabilitat sociourbana de la ciutat i comparar-los, quan ha estat possible, amb la mitjana de la ciutat. Ens interessa destacar i seguir analitzant les vulnerabilitats des d'una perspectiva de ciutat, però també dels seus barris. Aquest anàlisi es realitza a l'Àrea d'Atenció Especial de Banyoles (barris de Canaleta, Barri Vell Est i La Farga).

### Delimitació Àrea d'Atenció Especial (AAE)



### BARRI DE CANALETA:

- Àmbit urbà desconnectat de la trama consolidada de la ciutat, separat per una franja d'horts i recs que actua com a barrera física.
- Segon barri amb major índex de vulnerabilitat sociourbana del municipi.
- Presenta connexions viàries insuficients, tant per a la mobilitat de vianants com per al trànsit rodat.
- Actualment, el parc d'habitatge mostra un estat de conservació deficient, fet que afavoreix l'aparició de situacions de pobresa energètica i altres problemàtiques associades a la qualitat de vida (insalubritat, plagues, etc.).
- La seva proximitat a la riera de Canaleta comporta, addicionalment, una exposició significativa al risc d'inundabilitat.
- Els principals factors de vulnerabilitat del barri són les **condicions socioeconòmiques** precàries d'una part significativa de les famílies, **deficiències estructurals i de conservació en els edificis d'habitatges**, manca d'espais públics i

**equipaments comunitaris** que afavoreixin la cohesió social, **problemes d'accessibilitat i baixa connectivitat** amb la resta de la ciutat.

### BARRI VELL EST:

- Peça clau dins la ciutat, ja que, a més de tenir un alt valor patrimonial i històric, té el potencial estratègic de connexió entre els barris de la Farga i de Canaleta i la resta del nucli urbà.
- El Barri Vell Est té un gran potencial: la seva centralitat, el valor patrimonial i el paper de connector el converteixen en un espai clau per impulsar la cohesió social, la dinamització econòmica i la millora ambiental del conjunt de la ciutat.
- Reptes importants com **habitatges envellits i amb mancances de manteniment**, una **baixa activitat econòmica i comercial**, que limita la vitalitat del barri o **importantes limitacions d'accessibilitat i mobilitat**, pròpies de la seva morfologia històrica.

### BARRI DE LA FARGA:

- Barri beneficiari de la primera convocatòria del Pla de barris l'any 2006 i que segueix experimentant el nivell més alt de vulnerabilitat sociourbana de la ciutat.
- Barri amb el major índex de vulnerabilitat sociourbana del municipi.
- Si bé és una important via d'entrada i de sortida de la ciutat i té connexions viàries, la Farga està deslligada de la resta de la ciutat.
- Els principals factors de vulnerabilitat del barri són la situació generalitzada de **precarietat econòmica, nivell adquisitiu baix i situació de privació econòmica de les famílies, una alta desigualtat social, habitatge degradat, espais públics insuficients, problemes de convivència, brutícia i una inseguretat** generalitzada al barri degut a l'augment de la **delinqüència i les ocupacions**.

## Principals necessitats detectades a l'Àrea d'Atenció Especial:

### 1. Transformacions físiques: urbanisme, habitatge i eficiència energètica.

- **Millorar els espais públics de l'Àrea d'Atenció Especial:** La manca d'infraestructures adequades en places, equipaments i espais intersticials dificulta la convivència social i l'accés equitatiu a espais de qualitat.
- **Connectar els barris amb la ciutat (pivotar la ciutat cap a l'est):** Existeix una desconexió significativa entre els barris de l'AAE i la resta del municipi. Cal implementar una infraestructura peatonal adequada, nous equipaments i connectors biològics que permetin una millor integració urbana i social.
- **Recuperar espais d'interès patrimonial i cultural:** És necessari recuperar espais i rehabilitar espais amb alt potencial sociocomunitari per potenciar-los com a llocs de trobada comunitària i desenvolupament cultural.
- **Millorar les condicions d'habitatges, equipaments i entorns:** Molts habitatges i equipaments presenten problemes de salubritat, habitabilitat, accessibilitat, eficiència energètica i seguretat.
- **Ampliació del parc públic d'habitatges a preus assequibles:** La manca d'habitatges accessibles per a persones amb pocs recursos és un problema crític que requereix una resposta urgent.

### 2. Transició ecològica: emergència climàtica, infraestructura verda i economia circular.

- **Planificar la ciutat prioritzant la mobilitat sostenible respecte la motoritzada:** És imprescindible impulsar mesures que prioritzin la mobilitat per a vianants, bicicletes i transport públic eficient i accessible.
- **Millorar i ampliar la infraestructura verda i fomentar la biodiversitat urbana:** L'absència d'espais verds suficients afecta negativament a la salut de la població i la qualitat ambiental. Cal crear nous espais verds, potenciar la biodiversitat urbana i garantir l'accés universal a aquests espais.
- **Potenciar l'economia circular, millorar la gestió de residus i l'aprofitament hídric:** La gestió inadequada dels residus i la manca d'aprofitament eficient dels recursos hídrics són

problemàtiques urgents. És necessari implementar sistemes innovadors de recollida selectiva i aprofitament hídric.

### 3. Acció sociocomunitària: reducció de les desigualtats, equitat de gènere, salut, etc.

- **Dificultat d'accés al mercat de treball de col·lectius vulnerables:** Existeixen barreres significatives que impedeixen la inserció laboral de persones en risc d'exclusió social (persones racialitzades, amb escassa formació, dones amb càrrega de cura, no alfabetitzats, etc. ).
  - **Facilitar trajectòries d'èxit escolar als nois i noies de l'àrea d'atenció especial:** Alt nivell de fracàs i abandonament escolar d'infants i joves racialitzats, molt masculinitzat, residents als barris de Canaleta i especialment a la Farga.
  - **Prevenició i tractament de situacions d'opressió i violència física, sexual, econòmica i psicològica:** Aquestes situacions afecten especialment dones, infants i joves a causa de la vulnerabilitat social, econòmica i jurídica que sovint afronten.
  - **Manca d'espais i infraestructures que promoguin la convivència i la interacció entre veïns i veïnes, fet que dificulta la cohesió social.** Aquesta absència d'espais de trobada afavoreix l'aïllament, la desconexió entre diferents col·lectius i la manca d'implicació comunitària, especialment en comunitats grans i diverses, on la interacció social és clau per construir xarxes de suport i fomentar una identitat col·lectiva.
  - **Alta incidència de problemàtiques relacionades amb la salut mental, emocional i física entre les persones joves, especialment en col·lectius vulnerables:** La manca d'atenció i suport adequat en aquests àmbits contribueix a un augment del consum de substàncies, així com a situacions d'ansietat, depressió i desinformació en qüestions de salut sexual i reproductiva.
  - **Manca de recursos d'allotjament d'urgència i serveis bàsics d'higiene per a persones sense llar o en risc d'exclusió social:** Cal crear espais d'acollida dignes, amb serveis bàsics que assegurin la cobertura de necessitats essencials.
- Erradicar la problemàtica del tràfic i consum de drogues a l'AAE:** Aquesta problemàtica afecta negativament la convivència, la seguretat i la salut pública.

