

# Banyoles

comunitat en acció

Àrea de Serveis Socials, Acció Comunitària, Polítiques  
d'Igualtat i Salut

**Memòria 2024**



**Ajuntament de Banyoles**



# Presentació

L'any 2024 ha estat un any de consolidació i d'impuls per a l'Àrea de Serveis Socials, Acció Comunitària, Polítiques d'Igualtat i Salut de l'Ajuntament de Banyoles. Després d'un període d'adaptació i desplegament progressiu de les competències municipals en matèria de serveis socials, podem afirmar que hem avançat de manera decidida en l'enfortiment de les polítiques públiques d'atenció i suport a les persones, amb una mirada centrada en la proximitat, la justícia social i la igualtat d'oportunitats.

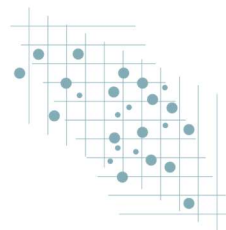
Aquest 2024 hem seguit desplegant accions i serveis adreçats a respondre una realitat social canviant i complexa, marcada per les desigualtats estructurals, la diversitat de necessitats i la voluntat creixent de les persones de ser part activa en la construcció del seu benestar i de la vida comunitària. La nostra intervenció ha volgut donar resposta a aquestes dinàmiques mitjançant l'acompanyament, la innovació, el treball en xarxa i la consolidació de vincles amb el territori.

Les actuacions de l'Àrea s'han orientat, un any més, a posar les persones al centre, des del convenciment que només amb una atenció integral, personalitzada i respectuosa amb la dignitat de tothom podem construir una ciutat cohesionada i inclusiva. Hem continuat apostant per una metodologia basada en la prevenció, la inclusió social, l'apoderament i la promoció de l'autonomia, amb una mirada comunitària que connecta les necessitats individuals amb les respostes col·lectives.

En aquest context, hem impulsat noves línies d'actuació i reforçat els serveis ja existents, tot millorant els circuits de coordinació i el treball transversal amb altres àrees municipals i amb els agents del territori. També hem posat especial èmfasi en el desplegament de polítiques d'igualtat, en l'abordatge de les necessitats específiques de la població juvenil i en el foment de la participació ciutadana com a eina clau per a la cohesió social i la transformació comunitària.

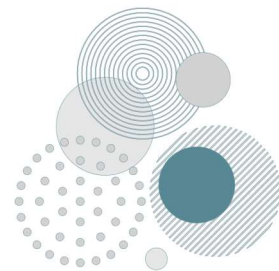
Aquesta memòria anual recull els principals projectes, serveis, dades i resultats del 2024. Però, més enllà de les xifres, vol ser també una eina de transparència, de reflexió col·lectiva i de reconeixement a la tasca de totes les professionals i persones que, des de diferents àmbits, contribueixen cada dia a fer possible un model de serveis socials públic, proper, universal i compromès amb la ciutadania.

Des de l'Àrea de Serveis Socials, Acció Comunitària, Polítiques d'Igualtat i Salut, continuem treballant amb la determinació de construir, des de la proximitat i el compromís, una Banyoles més justa, més solidària i més humana.



# Índex

1. L'Àrea de Serveis Socials, Acció Comunitària, Polítiques d'Igualtat i Salut.	pàg. 3
2. El nostre equip.	pàg. 4
3. Aspectes a destacar d'aquest 2024.	pàg. 7
4. Anàlisi de la ciutat. Situacions clau.	pàg. 9
5. Serveis d'Atenció Social Bàsica i Promoció de l'Autonomia Personal	pàg. 11
6. L'acció dels serveis socials	pàg. 13
6.1 L'acció davant les necessitats per manca d'autonomia	pàg. 14
6.2 L'acció davant les necessitats materials i instrumentals	pàg. 17
6.3 L'acció davant les necessitats relacionals	
6.3.1 Les necessitats relacionals familiars	pàg. 21
6.3.2 Les necessitats relacionals comunitàries	pàg. 25



# 1. L'Àrea de Serveis Socials, Acció Comunitària, Polítiques d'Igualtat i Salut

## Qui som i a què ens dediquem.

L'Àrea de Serveis Socials, Acció Comunitària, Polítiques d'Igualtat i Salut és la nova àrea creada per l'Ajuntament de Banyoles l'any 2023. Ens dediquem a treballar amb les persones, les famílies i la comunitat amb la finalitat d'assegurar el dret de les persones de viure dignament, durant totes les etapes de la vida, mitjançant la cobertura i l'atenció de les necessitats socials i personals bàsiques, i la promoció de l'autonomia personal, a través de l'atenció social individual, familiar i l'acció social comunitària. Ens adreçem de manera especial a la prevenció de situacions de risc, la compensació de dèficit de suport social, econòmic, de situacions de vulnerabilitat i de dependència.

## La nostra estratègia.

Articular uns Serveis Socials que acompanyin les persones al llarg del seu cicle vital amb actuacions de promoció, prevenció i protecció i, alhora, oferir a totes les persones la cura i els suports necessaris perquè s'apoderin i siguin autònomes en el desenvolupament del seu projecte de vida i l'inclouin i vinculin al seu entorn familiar i comunitari<sup>1</sup>. Des d'aquest punt de vista, considerem fonamental situar l'essència de la intervenció en una lògica de defensa de drets.

Des d'aquesta perspectiva, la nostra mirada es centra en promoure polítiques d'acció social dinàmiques, universals, proactives i preventives que potencïn la intervenció en l'entorn proper i en la comunitat, des de la proximitat i la creació de vincles, que fomentin la participació activa de la ciutadania i l'exercici dels drets de les persones i una manera d'abordar el

treball amb les persones en el municipi que es vol coherent, integral i transformadora.

Els valors que orienten la nostra actuació i que van amb consonància amb les palanques de canvi del 2on Pla Estratègic de Serveis Socials de Catalunya són:

- Visió àmplia dels Serveis Socials.
- Serveis preventius i de proximitat.
- La intervenció centrada en la persona, integral i contínua.
- Intervenció des del vincle.
- Mirada sistèmica.
- Enfoc proactiu de prevenció, promoció, assistència, rehabilitació i protecció.
- Els i les professionals com a elements essencials d'aquesta estratègia.
- Treball en xarxa (coordinació i cooperació).
- Enfocament comunitari i de proximitat com a mecanismes d'inclusió.
- Govern de les dades, planificació, avaluació de serveis i qualitat.

Volem oferir una atenció de qualitat, plural, oberta i flexible, i que sigui capaç d'anticipar-se als canvis socials i a les noves demandes de la població des de la gestió i la funció de serveis públics amb les condicions següents:

- Que sigui universal, proactiu, preventiu, accessible i equitatiu, que potencii la intervenció a l'entorn pròxim i a la comunitat, que fomenti la participació activa, l'exercici dels drets i que personalitzi una intervenció integrada tant a nivell sectorial com territorial.
- Que estigui liderat pel sector públic (Ajuntament) amb sinergies amb el sector social, les iniciatives socials i els actors comunitaris, basat en el coneixement que impulsi la innovació, que potencii les professions socials i els professionals i el seu desenvolupament com a garantia de qualitat i que contribueixi a la transformació social i al progrés.

<sup>1</sup> Pla estratègic de serveis socials 2021-2024

## 2. Com ens organitzem

Amb la creació de la nova àrea i l'assumpció de les competències en matèria de Serveis Socials hem adaptat el nostre model organitzatiu per poder donar resposta a les noves necessitats de la ciutat. L'objectiu és oferir una atenció més propera i ajustada a la realitat de cada barri i de cada col·lectiu, evitant que els serveis quedin desconnectats entre ells o actuïn només de manera reactiva.

La ciutat de Banyoles forma part de la nostra àrea com una única unitat de treball. Tot i això, hem constatat que és important anar més enllà i tenir en compte les diferències internes de la ciutat, com ara les particularitats dels diferents barris. Aquesta mirada més detallada ens permet entendre millor la realitat de cada zona i anticipar les seves necessitats, per oferir respostes més ajustades i adequades a cada situació.

Amb aquesta nova perspectiva i a partir de l'anàlisi de les dades d'atenció social, hem decidit organitzar-nos per barris i districtes. L'objectiu és analitzar amb més precisió el funcionament dels serveis, garantir que arribin on són més necessaris i distribuir millor els equips de professionals, tenint en compte la població i les característiques de cada zona.

És fonamental donar una funcionalitat al plantejament organitzacional. Tot això busca fer que el sistema de Serveis Socials a la ciutat de Banyoles sigui més útil, àgil i preparat per afrontar els canvis futurs. I al mateix temps, mantenir una estructura clara i coherent que permeti créixer i millorar amb el temps.

La resta de serveis de serveis socials estan definits a partir d'un model de ciutat que s'haurà d'adaptar a les necessitats de cada districte i barri amb consonància amb la nova zonificació dels Serveis Socials Bàsics.

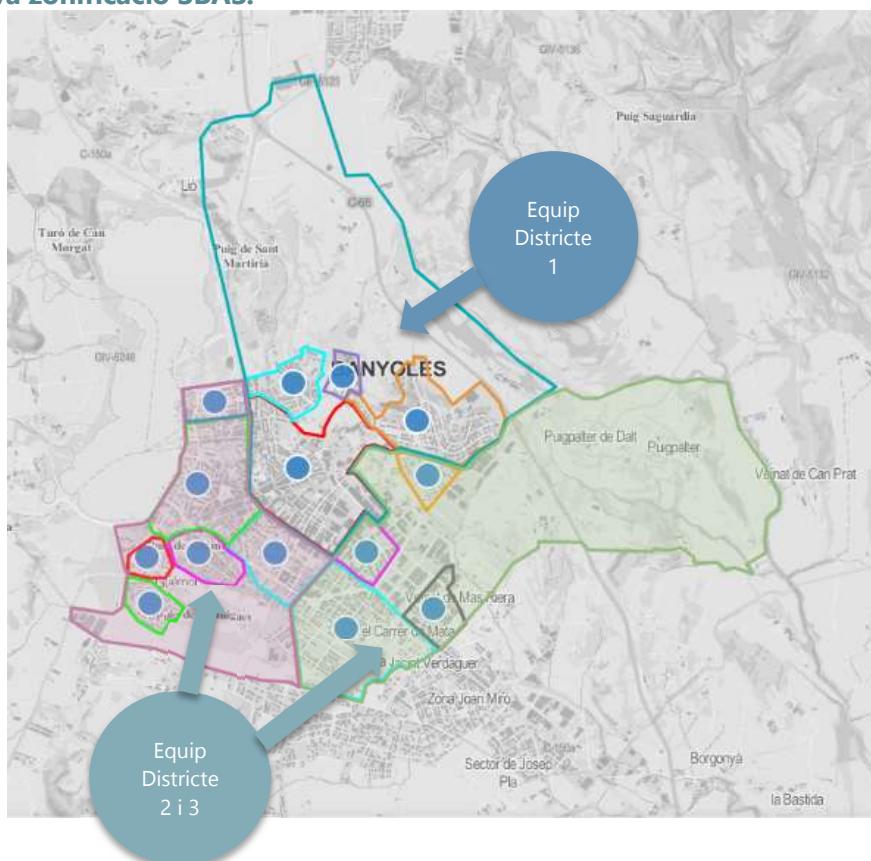
Aquest 2024 s'ha treballat intensament per consolidar la nova zonificació dels Serveis Bàsics d'Atenció Social (SBAS) de Banyoles, basada en criteris organitzatius que busquen una atenció més eficaç i adaptada a les necessitats de la població. A continuació, es detallen els elements clau:

- 1. Nova perspectiva sobre la ciutat i les seves necessitats.** Amb l'assumpció de les competències municipals en matèria de Serveis Socials, la direcció política i tècnica ha impulsat una revisió profunda del model d'atenció, considerant les necessitats emergents de la ciutadania i proposant una intervenció més eficient i propera.
- 2. Divisió territorial en dos districtes.** S'ha optat per dividir la ciutat en dues grans zones d'intervenció: Districte 1 i Districte 2 i 3. Aquesta divisió no és aleatòria, sinó que es basa en les seccions i districtes censals existents, facilitant així una millor planificació i anàlisi de dades.
- 3. Enfocament basat en dades i indicadors de cobertura.** La correspondència entre la zonificació dels serveis socials i la distribució censal permet una millor recopilació i interpretació de les dades. Això facilita la identificació de necessitats específiques per barri, l'anàlisi de la vulnerabilitat i l'optimització de les intervencions.
- 4. Equilibri en l'atenció a la vulnerabilitat.** La nova divisió territorial busca garantir una distribució equitativa dels recursos en funció de la vulnerabilitat dels barris. D'aquesta manera, es poden destinar més esforços als àmbits amb majors necessitats sense desatendre la resta de la població.
- 5. Aproximació territorialitzada mitjançant equipaments de proximitat.** La presència d'equipaments (casals de barri) facilita unes intervencions més properes i adaptades a la realitat de cada barri. Aquests espais esdevenen punts estratègics per a l'atenció social i la dinamització comunitària.
- 6. Consolidació de dos equips multidisciplinaris especialitzats.** La nova estructura preveu el funcionament de dos equips multidisciplinaris que mantenen l'expertesa en dues àrees prioritàries: Infància i família; Promoció de l'autonomia personal i atenció a la dependència.

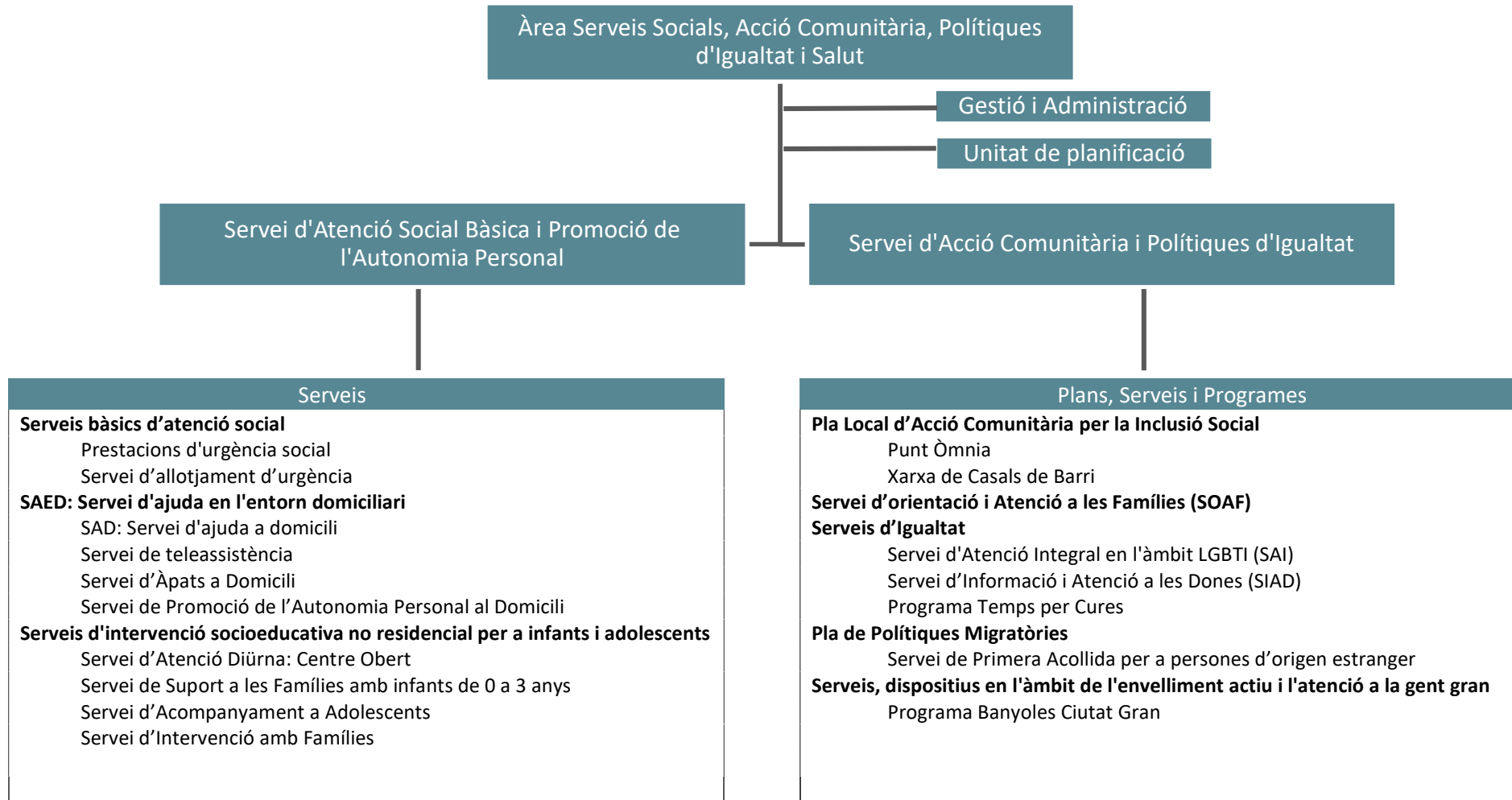
Això permet una atenció més especialitzada i coordinada, responnent millor a les necessitats de la ciutadania.

- 7. Reforç dels equips i detecció de necessitats territorials.** La reorganització permet consolidar equips més sòlids i cohesionats, millorant la seva capacitat d'intervenció. Així mateix, facilita la detecció i diagnosi de necessitats específiques dels barris, afavorint el diàleg i contacte amb la ciutadania des de la proximitat.
- 8. Un model de ciutat flexible i adaptatiu.** La resta de serveis socials es despleguen seguint un model de ciutat dinàmic, que s'ajusta a les necessitats i particulars de cada districte i barri. Els serveis de caràcter universal (SIAD, SAI, SOAF) s'ubiquen a l'edifici del Portal, això garanteix una oferta de serveis que evoluciona segons la realitat social de Banyoles.
- 9. Foment de la complementarietat i la col·laboració comunitària.** La nova zonificació pretén millorar la coordinació entre els diferents serveis, agents socials i la ciutadania. Es busca potenciar la implicació dels veïns i veïnes en la construcció d'un teixit social més fort, promovent el treball en xarxa i la corresponsabilitat en la millora del benestar.

### Nova zonificació SBAS.



## Organigrama funcional Àrea.



### 3. Aspectes a destacar

A continuació es recull informació sobre alguns aspectes a destacar de l'any 2024:

**Territorialització:** Hem fet un pas endavant en la proximitat i accessibilitat dels serveis socials amb la territorialització i atenció als barris. Hem apropiat els serveis als veïns i veïnes a través dels equipaments de proximitat, facilitant una resposta més àgil i adaptada a les necessitats de cada territori. Aquesta iniciativa ens permet oferir una atenció més personalitzada, amb professionals que coneixen de prop la realitat social de cada barri i poden actuar amb més rapidesa i eficàcia. La inversió més important ha estat l'adequació i reorganització dels usos dels Casals de Barri de Can Puig i de La Farga, amb l'atenció dels Serveis Socials Bàsics i amb accions comunitàries des d'altres projectes i programes de l'Àrea. També s'han promogut noves iniciatives de dinamització comunitària al Casal de Barri de Mas Palau, al de Sant Pere i al de Canaleta.

Paral·lelament també s'ha iniciat la intervenció als barris a través de les figures dels referents tècnics de barri per aportar proximitat entre l'administració local i aquells barris més perifèrics i amb més necessitats socials (La Farga i Canaleta). Aquesta figura està en contacte amb la comunitat, detecta possibles necessitats o oportunitats d'actuació amb la comunitat i té l'encàrrec de vetllar pel manteniment de l'equipament i la gestió dels seus espais.

Amb aquest model, reforcem el compromís d'unes polítiques socials més properes i inclusives, garantint que tothom tingui accés als recursos i suports necessaris per millorar el seu benestar.

**Consolidació de projectes:** Podem destacar la consolidació d'alguns projectes que s'havien embrionat el 2023 o amb anterioritat, d'entre ells en destaquem:

- **Programa Barris 10:** Podem afirmar que el programa està plenament consolidat a la ciutat amb la continuïtat i fins i tot l'expansió de totes les seves línies d'actuació. S'ha presentat el

programa a diferents espais i territoris a demanda d'aquests, com el Congrés de Salut Pública i Món local o a la trobada amb el Director General d'Acció Cívica de la Generalitat de Catalunya.

- **Punt Òmnia als barris** que ha ampliat les activitats d'alfabetització digital per a persones majors de 70 anys, coordinades amb el projecte "Banyoles ciutat gran". Aquestes activitats busquen reduir la bretxa digital, oferint formació des de l'ús bàsic de dispositius fins a la gestió autònoma, oferint-los els recursos necessaris per a una millor integració en el món digital. A més, s'ha enfortit el projecte amb la incorporació de joves voluntaris a través del programa Grans Moments, fomentant la part intergeneracional.
- **La Setmana de la Diversitat Religiosa** ha estat un espai de reflexió i convivència orientat a promoure el diàleg i el coneixement mutu entre les diverses tradicions religioses presents a Banyoles. La programació ha integrat diferents activitats: ruta de temples religiosos, xerrada sobre la Fe Bahá'í, col·loqui dedicat a explorar el vincle entre religió i joventut, i un concert de gòspel. Aquestes accions s'han desenvolupat amb la implicació activa de comunitats religioses com la Mesquita Houda, el Centre Cristià Fe, Esperança i Amor, les Monges Butinyanes i la Comunitat Bahá'í, contribuint totes elles a visibilitzar la pluralitat religiosa de Banyoles i a reforçar els valors de respecte i inclusió.
- **Dones de les Saques:** Accions de recuperació de la memòria històrica orientades a donar visibilitat a la dona gran i la seva aportació a la vida de la ciutat. Es van dur a terme dotze trobades intergeneracionals emmarcades dins el projecte "Dones i paper de Saques" al Molí paperer de la Farga amb una participació total de 280 persones. El dia de la Dona, 8 de març, es va portar a terme la 1a Trobada de Dones extreballadores de la fàbrica de les saques amb un èxit de participació.
- **"Activa-ments i "Som-hi":** Espais de confiança que ajuden a crear nous vincles i enfortir la xarxa social als barris, donant suport i autonomia a les persones grans del municipi.

**Nous projectes embrionaris:** Seguim cercant noves fórmules i iniciatives per treballar la millora de les condicions de vida de la ciutadania i la cohesió social. Volem destacar noves iniciatives impulsades des de l'Àrea i amb col·laboració amb diferents actors del territori:

- **El Petit Cau:** A l'octubre del 2024 s'inicia l'espai familiar (0 a 3 anys) "El petit CAU", un espai de relació per a famílies amb infants de 0 a 3 anys (no escolaritzats) on crear xarxa, poder socialitzar, compartir temps i experiències envers la criança.
- **Esbargir:** Dins el programa Temps per Cures, aquest any s'ha impulsat la creació del projecte esbargir, un espai de cura per infants de 3 a 11 anys que ofereix la possibilitat a les famílies d'oferir de manera puntual un espai lúdic als seus infants, amb la fi de disposar de temps pels progenitors i millorar la conciliació familiar. Aquest projecte s'ubica a diferents punts de la ciutat amb la finalitat d'arribar i diversificar la població usuària, en horaris de 5h a 7h. L'atenció es realitza de dilluns a divendres en grups dividits per edats. També volem destacar la creació del **Petit Esbargir**, un espai pensat per als infants de 0 a 5 anys que té lloc els divendres. Com a novetat, aquest espai ofereix una doble funció: pot utilitzar-se tant com a servei de canguratge com a espai lúdic familiar. A més, es permet l'estada amb acompanyament per als infants menors de 3 anys, afavorint així la participació de les famílies en l'experiència. També, i durant els mesos de juliol i agost, es va realitzar l'**Esbargir d'estiu**, un espai de joc per a infants de 0 a 8 anys i canguratge gratuït a partir de 3 anys.
- **Barris amb Futur:** Aquest any vam iniciar el pilotatge del projecte Barris amb Futur a Banyoles. Es tracta d'un primer projecte per treballar noves metodologies d'intervenció de les polítiques socials i urbanes en barris en situacions de vulnerabilitat que, a més de possibles intervencions de regeneració urbanística, posi èmfasi en la millora integral de les condicions de vida dels veïns i veïnes i dels seus vincles comunitaris. Això ens ha permès disposar d'un acompanyament acadèmic per facilitar l'anàlisi de les necessitats socials en el barri, oferir formació tècnica en

metodologies comunitàries en la implementació de política pública i la seva avaluació.

- **La 8vint** és un projecte de dinamització juvenil amb mirada comunitària. Busca oferir espais de relació i oci entre iguals alhora que pretén potenciar l'apoderament i la participació de les persones joves en les polítiques juvenils i comunitàries. Actualment tenim el projecte ubicat a dos punts de la ciutat, un al barri de la Farga i l'altre a Cal Drac. La rebuda del projecte per part de la població jove és bona i actualment tenim una seixantena de joves vinculats al projecte. Destaquem el lideratge compartit amb l'àrea de Joventut, una aliança que incrementa l'eficàcia i l'eficiència de les accions adreçades a aquest col·lectiu.
- **Esbarriar:** Projecte emmarcat dins el I Pla d'Impuls del Teatre de Catalunya 2023-2026, promogut per l'ICEC, amb l'objectiu de posar les arts escèniques al servei de la inclusió social i l'educació. Aquesta iniciativa ha aproximat les arts escèniques als infants, especialment als més vulnerables, a través de tallers teatrals en dos barris de la ciutat, culminant amb una jornada festiva per commemorar el Dia Mundial dels Drets dels Infants, amb la implicació de famílies i comunitats locals. La valoració de les famílies participants ha estat molt positiva i fins i tot són diversos els infants que posteriorment s'han interessat per iniciar formació teatral a l'aula municipal.
- **"Homes que cuiden":** Programació adreçada a pares amb infants fins els 12 anys. Està emmarcada en el programa Corresponsables de la Conselleria d'Igualtat i Feminismes de la Generalitat de Catalunya i es basa en la corresponsabilitat d'homes i dones en l'educació dels fills i filles. Aquests tallers pretenen donar-los eines per assumir rols i papers que anys enrere assumien, únicament, les dones. La iniciativa va arrancar el mes de maig com a prova pilot de format reduït i degut al bon funcionament se li va donar continuïtat amb dos nous tallers el novembre: "Eines per crear vincles propers i millorar la comunicació amb els nostres fills/es" i "Eines per fomentar l'autonomia i autoestima dels nostres fills/es".

## 4. Anàlisi de la ciutat.

### Situacions clau.

A continuació es recull informació i dades clau sobre els aspectes més importants de la realitat social de Banyoles.

#### Situacions clau:

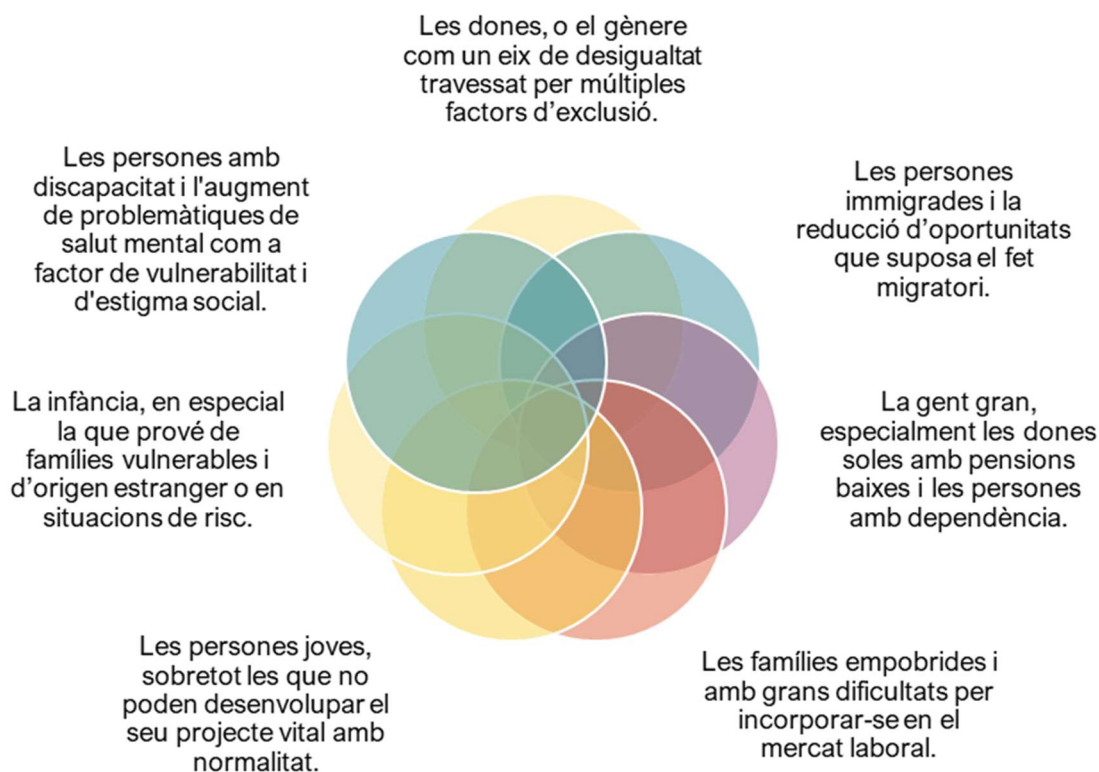
- **Envel·liment.** La població s'envelleix, els majors de 65 anys a Banyoles l'any 2024 representen el 18,6% de la població, i les projeccions demogràfiques situen aquest percentatge en el 25,76% l'any 2041. L'índex d'envel·liment es situa en el 106,97 l'any 2024 però per sexe, podem veure que l'envel·liment és molt més alt en les dones (124,54 dones i 90,55 homes).
- **Sobreenvelliment.** La població envelleix però sobretot sobreenvelleix a la ciutat. L'índex de sobreenvelliment es situa en el 17,83 el 2024 i també s'observa la diferència per gènere (22,43 dones i 11,91 homes). Aquests factors fan augmentar el risc de dependència de les persones i la pressió sobre el sistema d'atenció i prestacions.
- **Infància i adolescència.** La població d'infants i adolescents representa el 17,4% del total de la població i ha experimentat una davallada producte del descens de natalitat. El pes de la infància d'origen estranger és molt important, tot i que també ha disminuït i representa el 20,8% del total d'infants i adolescents.
- **Població d'origen estranger.** El percentatge de població d'origen estranger torna a créixer i es situa en el 19,3% del conjunt de la població de Banyoles. Es tracta d'una població més jove i amb un envelliment molt baix, sobretot es concentra en les edats de treballar. Per nacionalitats, el percentatge més alt és la població de nacionalitat marroquina, seguidament la gambiana, l'hondurenya i la romanesa. En aquest sentit, la taxa de variació percentual d'estrangers és d'un 0,7%.
- **L'índex socioeconòmic territorial (IST)** és del 91,3 l'any 2021 respecte el valor 100 de la mitjana catalana. Es tracta d'un índex sintètic que resumeix en un únic valor diverses característiques socioeconòmiques de la població. L'índex concentra la informació de situació laboral, nivell educatiu, immigració i renda de totes les persones que resideixen en cada unitat territorial, a partir de 6 indicadors sectorials. Es tracta d'un índex sintètic amb un caràcter territorial que no pretén caracteritzar les persones o les llars individualment sinó els territoris entesos com a conjunt de persones.
- **Població amb estudis baixos,** percentatge de població de 20 o més anys que és analfabeta o té com a molt estudis de primària, és el 19,4% de la població. Més preocupant és la població jove sense estudis postobligatoris (percentatge de població de 20 a 34 anys que té com a màxim la primera etapa d'educació secundària i similar) és d'un 37,0% mentre que la mitjana catalana és del 25,7%.
- **Risc de pobresa.** A Catalunya el 21,7% de persones estan en risc de patir pobresa. El col·lectiu més vulnerable són infants i adolescents, amb una taxa de risc del 27,9%. A Banyoles, a través de l'Observatori de les desigualtats de Dipsalut, sabem que la taxa de risc de pobresa l'any 2018 se situava en el 15,8% (Catalunya el 21,3%).
- **L'Índex de Gini,** indicador que mesura la desigualtat econòmica d'un territori, es situa en el 30,5 a Banyoles l'any 2018 (a Catalunya es situava en el 30,3).
- **Persones amb discapacitat.** Les persones amb certificat de discapacitat creixen i, alhora, envelleixen. El percentatge de discapacitat reconeguda a Banyoles és del 8,41% l'any 2024, on hi guanyen pes els majors de 75 anys. El 8,1% de les persones amb discapacitat són menors de 15 anys, el 49,74% tenen entre 16 i 64 anys i el 42,11% majors de 65 anys.

- **Atur de llarga durada.** La taxa d'atur registral a la ciutat l'any 2024 se situava en el 6,56%. Tot i això, les persones aturades de més de 12 mesos ha augmentat i representen el 40,23% de la població en situació d'atur. D'aquests, els perfils majoritaris són homes de mitjana edat, seguit de les dones (53,2%) i els joves (18,0%). Més de la meitat de les persones aturades tenen més de 45 anys (52,0%).
- **Persones desocupades sense prestació d'atur.** Tot i que disminueixen, un 19,61% de les persones aturades no percep cap prestació per desocupació.
- **Feminització de la pobresa.** Les principals causes de la pobresa femenina sorgeixen de la participació més baixa de les dones en el mercat laboral, de la precarització dels sectors que ocupen i del no reconeixement econòmic ni social de les feines que assumeixen de manera

majoritària, essencialment tasques de cura i manteniment de la llar. Aquesta desigualtat de gènere es pot observar en l'import percebut en la pensió contributiva mitjana de la Seguretat Social: 1.470,71€ els homes i 934,49€ les dones a Banyoles l'any 2023.

- **Principals situacions de major precarietat econòmica,** persones immigrades amb contractes laborals precaris, sense autorització de residència i treball; persones soles o famílies monoparentals amb baixos ingressos i sense suport familiar extens; persones i famílies amb alts nivells d'endeutament i escassa capacitat en la gestió i administració dels seus recursos, persones amb molt baixos nivells d'ingressos, com ara ho són les perceptrors de pensions no contributives; persones majors de 50 anys en atur de llarga durada.

### Situacions a destacar:




# 5. Serveis d'Atenció Social Bàsica i Promoció de l'Autonomia Personal

El Servei Bàsic d'Atenció Social consisteix en un conjunt d'accions professionals que tenen l'objectiu d'atendre les necessitats socials més immediates, generals i bàsiques de les persones, famílies i grups. Aquestes actuacions també contribueixen a la prevenció de les problemàtiques socials i a la reinserció i integració de les persones en situació de risc social o exclusió.

**1.886** persones ateses 

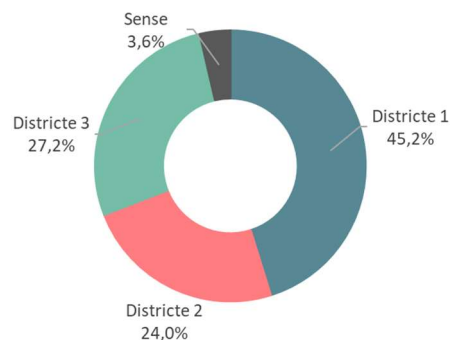
**1.432** expedients actius 

**2.876** persones beneficiàries 

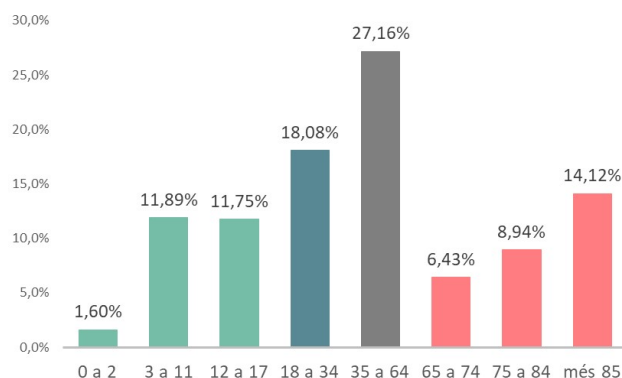
S'han atès un total de 1.886 persones durant l'any 2024 (16,7% més que l'any anterior) i s'han treballat un total de **1.432 expedients/nuclis familiars** a la ciutat. Bona part de la intervenció que es porta a terme des del Servei Bàsic d'Atenció Social es fa a través de les entrevistes individuals i familiars. El procés d'atenció s'inicia a partir de les demandes i necessitats socials de la ciutadania. Els professionals dels SBAS estudien el cas, fan un primer diagnòstic i un pla d'actuació en el qual s'estableixen els objectius de treball, també s'apliquen els recursos materials i/o humans a l'abast per tal de millorar la situació inicialment plantejada. **2.876 persones beneficiàries** que formen part d'aquests 1.432 expedients familiars s'han beneficiat d'un recurs o servei a través de l'equip de professionals del Servei Bàsic d'Atenció Social.

Un 45,2% resideix al Districte 1 (barris de Canaleta, Mas Palau, Centre i Can Puig), un 27,2% al Districte 3 (barris de Sant Pere, La Farga i Veïnat de Mas Riera) i

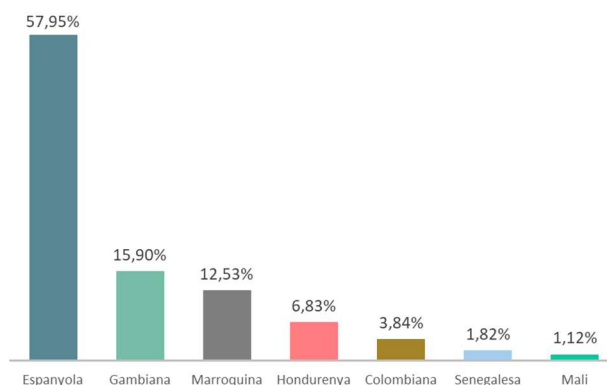
un 24,0% al Districte 2 (barris de Puig de La Puda, Puig d'en Colomer, Guèmol, Vila Olímpica, La Puda i Front d'Estany i Plaça de les Rodes). El 3,6% restant són expedients tancats i en els quals, amb la migració al nou GESS Banyoles, no s'ha pogut editar el districte i barri.



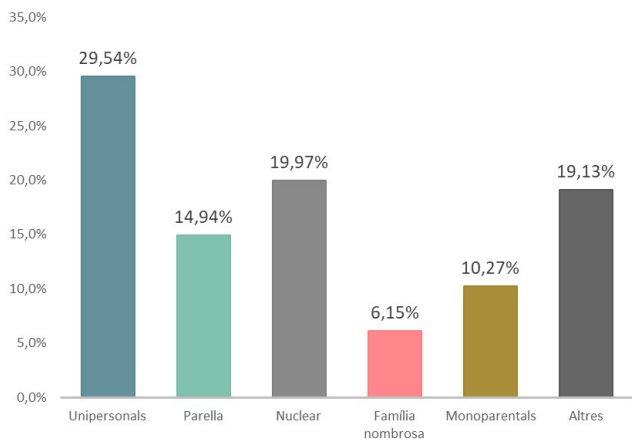
De les persones beneficiàries, el 57,09% són dones, el 42,84% homes i un 0,07 % es defineix com a no binari. Per franges d'edat, un 29,49% té més de 65 anys, un 27,16% entre 35 i 64 anys, un 25,24% entre 0 i 17 anys i un 18,08% de 18 a 34 anys.



Pel que fa a la nacionalitat, el 57,95% de les persones beneficiàries són de nacionalitat espanyola i el 42,05% estrangera.



Un 29,54% de les famílies ateses són unipersonals, un 19,97% nuclears, un 14,94% parelles i un 10,27% monoparentals.



El tipus de problemàtiques ateses pels Serveis Bàsics d'Atenció Social són molt diverses, però les podem agrupar en les categories de la taula següent que són les que ens marca el Departament de Drets Socials i Inclusió:

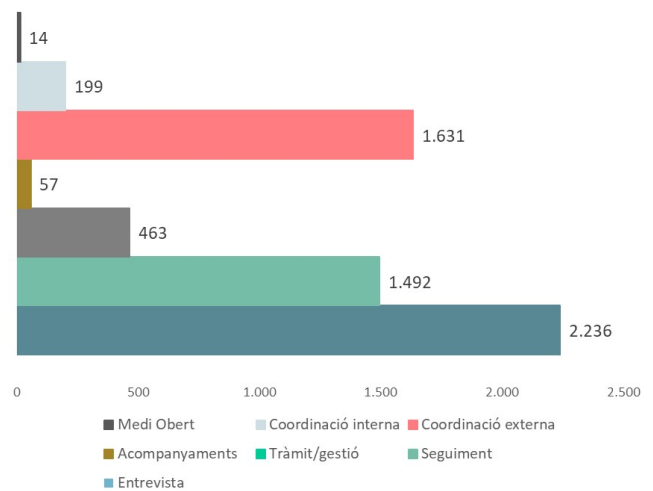
Típus	%
Habitatge	6,5%
Econòmiques	29,0%
Laborals	7,8%
Salut i addiccions	23,3%
Discapacitats	4,0%
Aprenentatge	7,9%
Sospita de maltractament	3,9%
Mancances socials	14,1%
Altres	3,5%
<b>Totals</b>	<b>100,0%</b>

Destaquen les problemàtiques econòmiques, tot i que han baixat respecte l'any passat, amb un 29,0% amb famílies sense ingressos, ingressos insuficients, deutes, administració deficient, etc. La segona més present és la relacionada amb temes de salut amb un 23,3%, molt relacionades amb el procés d'envelliment de la població (limitacions 3a edat, malaltia d'Alzheimer i altres demències, malaltia física crònica, malaltia mental, etc.). També es destaquen les problemàtiques dins l'àmbit de les mancances socials, el 14,1% del conjunt de problemàtiques

(dificultats en les relacions familiars /socials, conductes asocials o delictives, manca d'autonomia personal, etc.) o les relacionades en l'àmbit laboral, un 7,8%, que van molt vinculades a les econòmiques, o les d'aprenentatge, 7,9%, molt vinculades a les mancances socials.

Les funcions principals dels equips tècnics són les següents:

- Oferir informació, orientació, acompanyament, assessorament, treball social comunitari, detecció, prevenció i tractament social i educatiu.
- Fer propostes d'atenció a les persones i d'interès per a la comunitat, dissenyar programes d'actuacions socials i cooperar amb els altres serveis de la xarxa.
- Conèixer els recursos i les prestacions socials existents i informar i ajudar en la gestió dels tràmits.



S'han obert un total de 200 expedients nous i se n'han tancat un total de 177 per causes diferents: el 34,46% per assoliment dels objectius, el 25,98% per defunció, el 19,5% per inactivitat, el 18,07% per canvi de domicili i la resta per altres causes.

# 6. L'acció dels serveis socials

Els Serveis Socials Bàsics són el primer nivell del sistema públic de Serveis Socials i la garantia de més proximitat a les persones i als àmbits familiar i social. Tenen un caràcter polivalent, comunitari i preventiu per fomentar l'autonomia de les persones perquè visquin dignament, i atenen les diferents situacions de necessitat en què es troben o que es puguin presentar.

El Sistema de serveis socials regulat en la Llei 12/2007, d'11 d'octubre, es basa en el reconeixement de drets i en la universalització dels serveis socials. Aquests principis, traslladats a la pràctica, suposen un canvi en el paradigma de la conceptualització i organització dels serveis socials: situar les persones i les seves necessitats en el centre de l'acció del Sistema.

El nou paradigma obliga a replantejar, en primer lloc, la definició mateixa de les situacions subjectes d'atenció: passant de la generalització que implica la utilització dels col·lectius (que vincula la persona amb el grup per un sol fet o situació) a la identificació de les necessitats concretes que les persones poden tenir durant el seu cycle vital; situacions que, per altra banda, poden donar-se aïllades o acompanyades d'altres, fet que determinarà la complexitat de la situació de necessitat de la persona.

Així, l'acció dels Serveis Bàsics d'Atenció Social com a eix vertebrador de l'atenció social a Banyoles, desplega tot un seguit de mesures en base a la detecció de les necessitats de les persones. Pel que fa a l'organització, aquestes mesures s'han desenvolupat des dels diferents serveis i programes de l'Àrea de Serveis Socials, Acció Comunitària, Polítiques d'Igualtat i Salut i de la xarxa d'atenció social del municipi.

## Categories de necessitat social:

### Situacions de necessitat per manca d'autonomia

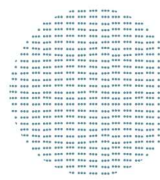
Aquesta categoria inclou aquelles necessitats vinculades amb l'estat permanent en què es troben les persones que, per raons derivades de l'edat, la malaltia o la discapacitat, i vinculades a la manca d'autonomia física, mental, intel·lectual o sensorial, necessiten de l'atenció d'altres persones o ajudes importants per realitzar activitats bàsiques de la vida diària o, en el cas de les persones amb discapacitat intel·lectual o malaltia mental, altres suports per a la seva autonomia personal. Sobre aquestes es despleguen serveis d'atenció precoç, atenció a domicili, teleassistència, àpats a domicili, prestacions vinculades a la llei de dependència, etc.

### Situacions de necessitats materials i instrumentals

Són les relacionades amb la cobertura de les necessitats bàsiques: la subsistència i la capacitat de les persones per subsistir autònomament. Davant d'aquestes necessitats es despleguen diferents serveis i prestacions econòmiques de suport, acompanyament i ajuda: aliments, ajudes d'urgència social, tallers formatius, programes d'inserció laboral, habitatge social, etc.

### Situacions de necessitat en l'àmbit relacional

Aquesta categoria inclou aquelles situacions de necessitat derivades dels vincles socials, tant en l'entorn familiar com en el comunitari. És a dir que, en aquesta categoria, s'inclouran totes les situacions de necessitat en les quals el dèficit en les relacions socials, la manca de relacions i/o l'existència d'unes relacions disfuncionals creen risc a les persones en el seu desenvolupament psicosocial.



## 6.1 L'acció davant les necessitats per manca d'autonomia

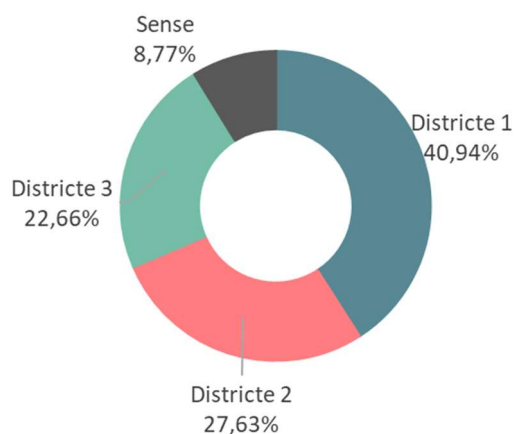
L'acció dels serveis socials davant les necessitats per manca d'autonomia se centra en l'acompanyament a persones en situació de dependència per promoure la seva autonomia amb un abordatge preventiu i un enfocament comunitari a fi d'afrontar els reptes de l'envelliment, la fragilitat, les situacions de dependència o de discapacitat.

### Atenció social realitzada

**880** persones beneficiàries 

**684** expedients actius 

Dels 1.432 expedients atesos, **880 persones de 684 nuclis familiars** han estat beneficiàries de recursos i atencions relacionades amb la promoció de l'autonomia i l'atenció a la dependència.



En relació amb el grup d'edat, el 77,73% de les persones beneficiàries dins aquest àmbit són persones majors de 65 anys (11,3% de 65 a 74 anys, 23,9% de 75 a 84 anys i 42,6% majors de 85 anys); i d'aquestes, el 64,4% són dones i el 35,6% homes. Aquestes dades d'atenció reforcen l'argument de la

necessitat d'atendre el progressiu sobreenvelliment de la ciutat i sobretot el sobreenvelliment femení.

És important comentar que del total de nuclis familiars atesos en relació a la manca d'autonomia, el 43,08% són nuclis familiars unipersonals, persones que viuen soles, i el 25,14% nuclis que són parella.

En relació a les problemàtiques que presenten aquestes persones, la gran majoria són per problemàtiques de salut (69,54%) amb limitacions de la tercera edat, malaltia física crònica, malaltia d'Alzheimer i altres demències o altres, totes molt relacionades amb les mancances relacionades amb l'envelliment i sobreenvelliment. Un 5,67% presenten problemàtiques relacionades amb la discapacitat i un 3,40% mancances socials.

L'escenari que preveiem és el d'una ciutat diversa i complexa, on tindrà un gran pes una nova generació de persones grans actives i on seran molt més habituals les persones molt grans amb necessitats de suport i cura. Aspectes com la solitud no volguda, la prevenció i promoció de l'autonomia personal, l'atenció de qualitat a les situacions de dependència o la participació comunitària de les persones grans són aspectes claus que s'hauran de treballar els propers anys.

### Valoració de la dependència

Des dels Serveis Socials Bàsics es gestiona tot el procés per accedir a les ajudes establertes per la Llei de Dependència. S'informa sobre els requisits d'accés a la valoració de grau, els terminis, les ajudes i prestacions que es poden sol·licitar, s'elabora el Pla individual d'atenció a la persona dependent (PIA) i es fa seguiment dels expedients.

S'han tramitat:



**165** sol·licituds de reconeixement de la situació de dependència

**132** sol·licituds de revisió de grau

### Programa individual d'atenció (PIA)

És el mecanisme que utilitzen els Serveis Socials Bàsics i que determina les modalitats d'intervenció més adients a les necessitats de les persones en situació de dependència pel que fa als serveis i les prestacions econòmiques previstes a la resolució pel seu grau i nivell/o grau.

Aquest any s'han elaborat 205 PIA (112 PIA nous i 93 modificacions de PIA).

205 PIA



Hi ha hagut 230 comunicats: 73 de defunció i 157 corresponents a diversos tràmits (canvi de dades personals, de domicili, dades bancàries, incorporació en llistes d'espera de serveis, etc.).

### Valoració de la discapacitat

La valoració de la discapacitat d'una persona es fa a partir d'una petició al Departament de Drets Socials de la Generalitat de Catalunya, d'acord amb el Decret 284/1996, de 23 de juliol. Amb aquesta valoració, s'acredita legalment el grau de discapacitat que facilita l'accés a diversos drets, serveis, programes i prestacions. A més, el reconeixement de discapacitat també permet determinar les limitacions de mobilitat i la necessitat o no de la targeta d'aparcament.

El Centre d'Atenció a Persones amb Discapacitat (CAD) de referència per a les persones que viuen a Banyoles són el CAD de Girona i el CAD d'Olot. Aquest any s'han enviat:

85 sol·licituds de valoració



39 sol·licituds de revisió



### Recursos per a la promoció de l'autonomia personal i atenció a la dependència:

#### Teleassistència

És el servei de suport personal i social que permet mantenir la persona en el domicili amb la millor qualitat de vida possible gràcies a un aparell que manté una connexió permanent entre la persona i una central d'alarmes les 24 hores del dia i durant els 365 dies de l'any.

540 persones beneficiàries



#### Àpats a domicili

És el servei que proporciona àpats elaborats i equilibrats a domicili a persones amb manca d'autonomia personal i/o en situació de dependència. Amb aquest servei es cobreixen les necessitats bàsiques d'alimentació i nutrició a persones que han perdut la capacitat d'autonomia, però que amb determinats suports poden romandre al domicili.

58 persones ateses



6.039 àpats servits



#### Servei d'Ajuda a Domicili (SAD)

És el servei que desenvolupa un conjunt organitzat i coordinat d'accions que es fan a la llar de la persona i/o família per millorar la qualitat de vida, l'autonomia personal o les relacions de convivència i que van dirigides a proporcionar atencions personals, ajuda a la llar i suport social a aquelles persones i/o famílies amb dificultats de desenvolupament o d'integració social o manca d'autonomia personal.

106 persones ateses



13.722,08 hores



### Transport adaptat i assistit

És un servei de transport adaptat i assistit que té per objectiu garantir l'accés als Serveis Socials Especialitzats d'Atenció Diürna a persones amb discapacitat i persones grans amb dependència que no poden fer ús del transport ordinari i que presenten dificultats de mobilitat (mobilitat reduïda) i/o necessitat d'acompanyant. Aquest servei el gestiona el Consell Comarcal del Pla de l'Estany.

13 persones ateses



61,54% dones

38,46% homes

1.738 serveis realitzats



### Banc de productes de suport i terapeuta ocupacional

L'objectiu principal dels serveis és millorar i/o mantenir el màxim grau d'autonomia possible a l'hora de realitzar les activitats de la vida diària, i millorar la qualitat de vida de les persones dependents i també la dels seus cuidadors/res referents. Els serveis van dirigits a persones que pateixen una deficiència sensorial, motriu, cognitiva o intel·lectual i/o social, que origina una discapacitat temporal o permanent, i que interfereix en la realització de les activitats de la vida diària bàsiques i instrumentals; i als seus cuidadors formals i/o informals. Des del Servei de Teràpia Ocupacional la terapeuta ofereix una valoració de la persona, les activitats i l'entorn per poder orientar i assessorar en tècniques de compensació, ergonòmiques, adaptacions, ajudes tècniques i la supressió de barreres arquitectòniques amb l'objectiu de disminuir les exigències físiques i cognitives de les tasques i l'entorn facilitant l'execució de les activitats de la vida diària a la persona amb diversitat funcional i als seus curadors; el Banc de Productes de Suport (BPS) disposa d'ajudes tècniques, productes de suport (grues, caminadors, llits, cadires de dutxa...) en préstec temporal per potenciar l'autonomia de la persona i les tasques dels curadors.

51 persones ateses



70 productes de suport prestats



31 persones a qui s'han prestat productes de suport



### Grup de suport a persones cuidadores

El grup va dirigit als cuidadors principals de malalts amb demència o altres patologies cròniques i/o invalidants, que es troben en una situació de dependència i estan detectats per l'equip de Servei Bàsic d'Atenció Social (i en coordinació amb altres serveis). L'objectiu és oferir un espai de relació on les persones participants rebin formació, suport personal i emocional que els permeti compartir en grup les experiències i els efectes/afectes que es deriven de cuidar una persona amb dependència.

10 persones beneficiàries



### Targeta + 65 anys

El Carnet Municipal de la Gent Gran, conegut com el Carnet +65, està dirigit a totes les persones majors de seixanta-cinc anys de Banyoles. Aquest carnet permet als seus titulars obtenir descomptes i promocions en serveis municipals i establiments de Banyoles que s'han adherit a la iniciativa així com l'accés gratuït al bus urbà de la ciutat. Aquest 2024 se n'han donat i/o editat:

331 persones beneficiàries



## 6.2 L'acció davant les necessitats materials i instrumentals

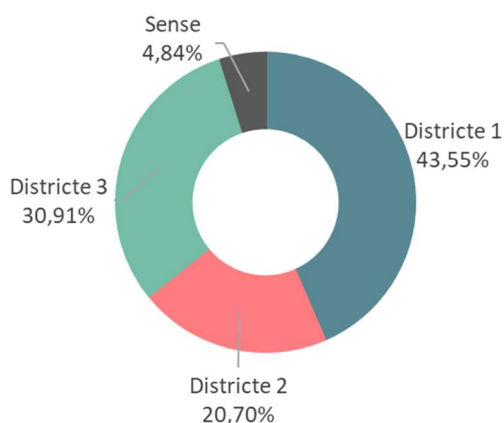
L'acció dels serveis socials davant les necessitats materials i instrumentals centra la seva acció en l'acompanyament a les persones i les famílies en situacions d'insuficiència d'ingressos per cobrir les necessitats bàsiques i/o dificultats per accedir o mantenir un habitatge, subministraments, dificultats per a la inserció sociolaboral o per a la inserció socioeducativa, o els dèficits administratius i relacionals.

### Atenció social realitzada

860 persones beneficiàries 

372 expedients actius 

Dels 1.432 expedients atesos, **372 nuclis familiars i 860 persones** han estat beneficiàries de recursos i atencions relacionades amb situacions de problemàtiques econòmiques, d'habitatge, laborals, entre d'altres. Sovint, aquests nuclis familiars es troben en situacions de gran complexitat, on conflueixen diverses dificultats alhora. Aquestes situacions requereixen una intervenció i un acompanyament intensiu per part dels Serveis Socials Bàsics.



En relació amb el grup d'edat, el 40,58% de les persones beneficiàries dins aquest àmbit són persones d'entre 35 a 64 anys, el 26,63% de 0 a 17 anys, el 24,07% de 18 a 34 anys i un 8,72% majors de 65 anys; i d'aquestes, el 53,25% són dones i el 46,75% homes.

És important comentar que del total de nuclis familiars atesos en relació a les necessitats materials i instrumentals, el 23,9% són nuclis familiars nuclears, un 23,1% nuclis unipersonals i un 15,86% nuclis monoparentals.

En relació a les problemàtiques econòmiques, 29,0% del total, la majoria són per ingressos insuficients (78,7%), persones i famílies amb dificultats econòmiques i dificultats per trobar feina estable, sense ingressos (13,5%) o deutes (7,09%). En relació a les problemàtiques d'habitatge, 6,5% del total, la majoria són per desnonament (40,0%), habitatge deficient (18,5%), altres problemes d'habitatge (16,9%) o manca d'habitatge (10,8%). Destacar que aquestes situacions generen altres problemàtiques molt relacionades amb les dificultats en les relacions familiars i socials, problemàtiques amb les relacions amb els fills i filles, etc. que necessiten d'acompanyaments i intervencions intenses des dels Serveis Socials Bàsics.

Aquestes necessitats es veuen agreujades amb famílies que porten temps dins el circuit de Serveis Socials. Hem de destacar que l'origen, l'edat i el sexe tornen a ser factors que agreugen aquesta situació. Com succeïa en anys anteriors, les persones en situació d'atur, els estrangers i les persones amb nivells formatius baixos estan entre els col·lectius amb una privació material més elevada. Es donen situacions de major precarietat econòmica, sobretot, en els casos següents: persones immigrades amb contractes laborals precaris, persones immigrades sense autorització de residència i treball, persones soles o famílies monoparentals amb baixos ingressos i sense suport familiar extens, persones i famílies amb alts nivells d'endeutament i escassa capacitat en la gestió i administració dels seus recursos, i persones amb molt baixos nivells d'ingressos, com ara ho són les perceptores de pensions no contributives o en atur de llarga durada.

## Recursos per a la prevenció i atenció a l'exclusió social i a la pobresa:

### Ajudes d'urgència social

Les ajudes d'urgència social són prestacions econòmiques que tenen per finalitat atendre necessitats puntuals, urgents i bàsiques de subsistència, com ara l'alimentació, el vestit i l'allotjament.

Aquest any hem observat que tot i que han augmentat respecte l'any anterior, no s'han fet molts suports amb d'ajudes d'urgència, creiem que això és conseqüència de diversos factors: nou model d'atenció que promou l'acompanyament, el treball en les relacions i el vincle; un altre factor és perquè moltes famílies han accedit a diverses prestacions de garantia d'ingressos com l'ingrés mínim vital (IMV) i la renda garantida de ciutadania (RGC) o perquè s'han accedit a altres tipologies d'ajudes de la xarxa social del territori (Creu Roja Pla de l'Estany i Càritas Pla de l'Estany). També creiem que es deu a la major ocupabilitat del territori.

43 famílies beneficiàries



153 persones beneficiàries



### Aliments

Les ajudes per a aliments són ajudes socials bàsiques que gestiona directament Càritas Pla de l'Estany a través del CDA (Centre de Distribució d'Aliments) amb la valoració prèvia i derivació de les persones usuàries dels Serveis Socials Bàsics. El CDA és un servei que proporciona aliments, gratuïtament i de forma temporal, a persones i famílies en situació de pobresa o en risc d'exclusió social amb l'objectiu de pal·liar situacions d'urgència social i promoure l'autonomia personal i social. Aquest any 2024 hem seguit desenvolupant un model mixt entre la distribució en espècie realitzada a través del CDA i targetes moneder que permeten a les persones beneficiàries comprar directament als supermercats.

## Centre de Distribució d'Aliments (CDA):

125 famílies



343 persones beneficiàries



### Targetes moneder:

65 famílies



160 persones beneficiàries



### Dutxa i bugaderia social

Aquest nou servei ofereix el rentat de la roba i la higiene personal a les persones usuàries de Serveis Socials que, per circumstàncies socioeconòmiques o de manca d'habitatge o subministraments, no disposen d'un bany adaptat o d'una rentadora propis. L'objectiu és assegurar que les persones i famílies en situació de vulnerabilitat social tinguin accés als recursos essencials, promovent la dignitat, la inclusió social i la millora de les seves condicions de vida per facilitar el seu camí cap a l'autonomia.

15 persones usuàries



## Ciutadania

### Servei de Primera Acollida

El Servei de Primera Acollida és un conjunt d'accions i recursos que respon a les necessitats inicials de formació i informació de les persones nouvingudes al municipi. Inclou l'acompanyament, la formació i la certificació d'uns coneixements mínims per facilitar viure i treballar a Catalunya. El primer pas que planteja la Llei és que les persones nouvingudes que sol·licitin el servei passin per una entrevista d'acollida. Aquest any 53 persones de Banyoles han estat ateses.

**53** persones ateses



72% Amèrica central i sud

16,9% Àfrica del Nord

9,1% Àfrica Sudsahariana



Al 2024 s'han organitzat 2 cursos del mòdul B (Coneixements laborals) i 2 del mòdul C (Coneixement de la societat catalana) amb la participació de 27 persones en cadascun dels 2 mòduls.

### Informes d'estrangeria

Des de l'entrada en vigor del reglament de la Llei sobre drets i llibertats dels estrangers i la seva integració social, el Departament pot emetre informes per acreditar: el grau d'integració per accedir a l'arrelament social, l'adequació de l'habitatge per sol·licitar el reagrupament familiar o per renovar la residència en cas de canvi de domicili i l'esforç d'integració per renovar o modificar la residència temporal.

**35** persones arrelament social



54,2% Àfrica central i del sud

28,6% Àfrica Sudsahariana

17,1% Nord d'Àfrica

**36** persones reagrupament familiar



### Sol·licituds de nacionalitat espanyola

Cada vegada més persones sol·liciten la nacionalitat espanyola per residència, atès que en compleixen els requisits. Les persones d'origen americà que la sol·liciten, per regla general, són persones adultes, mentre les persones d'origen marroquí i sudsaharià majoritàriament són infants i adolescents que han nascut aquí i els seus pares els sol·liciten la nacionalitat espanyola.

**38** persones ateses



### Servei d'Assessorament jurídic especialitzat en migració

S'han realitzat 9 sessions d'assessorament jurídic de les 11 previstes. S'han atès 30 persones derivades pel Servei de Primera Acollida. També s'han efectuat 13 consultes de l'àmbit jurídic per part de les professionals del Servei de Primera Acollida i Serveis Socials Bàsics.

### Borsa de traductores

S'han realitzat 71 intervencions de traducció de l'àrab-català sol·licitades per professionals de Serveis Socials i el Servei de 1a Acollida.

### Agent d'acollida

L'agent d'acollida és una figura essencial per a l'acompanyament de les persones migrades que arriben al municipi i que es troben amb dificultats per gestionar tràmits bàsics o accedir als recursos i serveis del territori. Aquest servei es basa en la proximitat i actua com a pont entre les persones usuàries i l'administració local. Una de les funcions principals de l'agent d'acollida és oferir orientació sobre els serveis municipals, l'acompanyament de les persones en la realització d'alguns tràmits i el suport digital.

**1.894** persones ateses



58,1% Àfrica Sudsahariana

37,9% Àfrica del Nord

4,0% Altres nacionalitats



### Punt Òmnia

El Punt Òmnia és un servei de l'Ajuntament de Banyoles que forma part d'un programa social més ampli amb l'objectiu de millorar la inclusió digital i social de les persones en situació de vulnerabilitat. El servei, ubicat al Casal de Barri de la Farga, ofereix un espai equipat amb recursos digitals, on les persones usuàries poden accedir a formació i orientació en competències digitals i altres tràmits que els ajudin a millorar la seva qualitat de vida i afavorir la seva integració social. També es prioritza la millora de les

competències digitals de les persones joves i altres col·lectius, com persones grans, per ajudar-los a accedir a serveis digitals i facilitar la seva integració laboral i social.

255 persones ateses



55,3% de 0 a 17 anys

30,9% de 18 a 60 anys

13,8% més de 60 anys

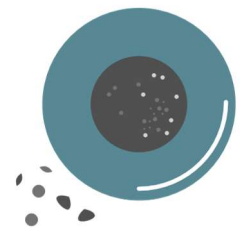


Accions destacades:

- **Formació digital contínua per a col·lectius vulnerables:** S'han mantingut les aules obertes per a tasques escolars de primària, ESO i més grans de 16 anys, amb un enfocament personalitzat per motivar els joves a completar les seves tasques escolars i millorar les seves competències digitals. L'objectiu és oferir-los un espai de suport on puguin rebre orientació individualitzada per resoldre dubtes acadèmics i digitals.
- **Accions comunitàries i de col·laboració amb altres agents socials:** El Punt Òmia ha consolidat una relació forta i col·laborativa amb el projecte la 8vint i altres agents socioeducatius del territori, amb l'objectiu de dissenyar activitats de qualitat adreçades al barri i per al barri. Aquesta aliança ha permès oferir activitats que no només responen a les necessitats digitals, sinó també a les socials i comunitàries, creant un espai de convivència i cohesió al voltant de l'espai del Casal de Barri de la Farga. A través de la col·laboració estreta amb la 8vint, s'han organitzat accions que fomenten la relació i el treball en xarxa amb els joves, enfortint els vincles personals i proporcionant un espai on els participants se sentin còmodes i identificats.
- **Consolidació de l'alfabetització digital als barris:** Aquest 2024, el Punt Òmia als barris ha ampliat les activitats d'alfabetització digital per a persones majors de 70 anys, coordinades amb el projecte "Banyoles ciutat gran". Aquestes activitats busquen reduir la bretxa digital, oferint formació des de l'ús bàsic de dispositius fins a la

gestió digital i autònoma, oferint-los els recursos necessaris per a una millor integració en el món digital. A més, s'ha enfortit el projecte amb la incorporació de joves voluntaris a través del programa Grans Moments, fomentant les relacions intergeneracionals.

- **Impuls de Taules de treball:** Aquest 2024, les Taules tècniques han estat un element fonamental per impulsar la col·laboració entre els agents socials i professionals del territori. La Taula de Joventut s'ha consolidat com a espai de referència per a la coordinació dels recursos adreçats a la joventut, i s'ha reforçat el Mapa de Recursos per a Joves. En paral·lel la Taula Digital ha adoptat un enfocament més operatiu, centrant-se a conèixer els serveis i activitats del territori per optimitzar els recursos disponibles, millorar les coordinacions i facilitar l'accés dels ciutadans als serveis digitals.



## 6.3 L'acció davant les necessitats relacionals

### 6.3.1 Les necessitats relacionals familiars

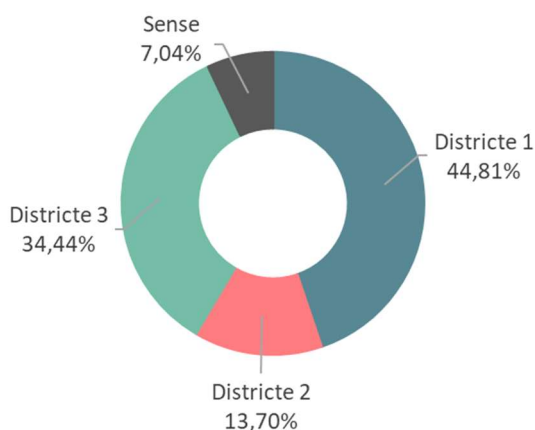
Les situacions de necessitat en l'àmbit relacional inclouen les dificultats en les relacions socials, produïdes per la manca de relacions o per la presència de relacions disfuncionals, situacions provocades per la manca d'assumpció de les funcions de suport i ajuda de la família, que afecten negativament el desenvolupament psicosocial dels seus membres.

#### Atenció social realitzada

**977** persones beneficiàries 

**270** expedients actius 

Dels 1.432 expedients atesos, **977 persones de 270 nuclis familiars** han estat beneficiàries de recursos i atencions relacionades amb l'atenció a les relacions disfuncionals en l'àmbit de la família pels Serveis Socials Bàsics. És important explicar que aquestes dades només corresponen als expedients d'SBAS que es registren en el GESS. Altres serveis i recursos d'atenció a la infància i família encara no registren dins el GESS.



En relació amb el grup d'edat, el 44,52% de les persones beneficiàries dins aquest àmbit són persones de 0 a 17 anys, el 27,94% persones de 35 a 64 anys i el 24,87% persones de 18 a 34 anys. A destacar que de les persones adultes s'atén molt més a les dones que als homes: 73,5% de dones entre els 18 a 34 anys i el 70,6% de dones entre els 35 a 64 anys.

En relació als nuclis familiars atesos, el 38,9% són famílies nuclears, parelles amb fills i filles, un 22,2% famílies monoparentals, pare o mare amb fills i filles, un 14,1% famílies nombroses i un 5,2% famílies reconstituïdes.

En relació a les problemàtiques que presenten aquestes persones i famílies, la gran majoria són per mancances socials (28,04%) i el 88,7% d'aquestes per dificultats de relacions familiars/socials. Tot i així, la gran majoria d'aquestes famílies tenen altres necessitats directament relacionades amb l'economia, l'habitatge i/o laborals; seguidament segueixen problemàtiques relacionades amb l'aprenentatge (20,1%), sobretot per dificultats d'aprenentatge escolar; i amb menor presència situacions de sospita de maltractament (5,32%), salut (4,29%) o discapacitat (4,2%).

Molts d'aquests expedients van correlacionats amb problemàtiques i necessitats de tipus instrumental i material i amb les dificultats de moltes famílies per a desenvolupar les funcions parentals. Les situacions complexes relacionades amb les dificultats de les famílies tenen conseqüències directa sobre les relacions familiars i les conseqüents desigualtats socials cap a la infància.

## Recursos per a la prevenció i atenció a la infància i les famílies:

### CDIAP

El Centre de Desenvolupament Infantil i Atenció Precoç (CDIAP) del Pla de l'Estany es configura com un servei d'atenció als infants de 0 a 6 anys amb algun trastorn del desenvolupament, o amb risc de patir-lo, i també a les famílies i a l'entorn d'aquestes. Aquest servei el presta el Consell Comarcal del Pla de l'Estany. Les dades que es presenten són dels nens i nenes atesos de la ciutat de Banyoles.

129 infants atesos



61,2% nens

38,8% nenes

54 casos nous

41 baixes



### Els Serveis d'intervenció socioeducativa (SIS)

Els SIS (serveis d'intervenció socioeducativa), s'adrecen a infants i adolescents en situació de risc i a les seves famílies. Els serveis van destinats a famílies amb infants on es dona l'existència d'una situació de risc valorada tècnicament com a tal pels Serveis Bàsics d'Atenció Social o els Serveis Especialitzats en Infància. L'objectiu principal és garantir a tots els infants i adolescents un nivell bàsic de benestar. Els SIS inclou diferents serveis:

#### Servei de suport a les famílies amb infants de 0 a 3 anys en situació de risc

Servei d'intervenció socioeducativa per millorar les competències personals en l'exercici de les funcions de criança, promovent l'autoconeixement i el suport en les necessitats bàsiques dels infants.

4 infants atesos



4 nuclis familiars



### Serveis d'atenció diürna

Els serveis diürns per a l'atenció d'infants i adolescents en situació de risc fora de l'horari escolar, donen suport, estimulen i potencien l'estructuració i el desenvolupament de la personalitat, la socialització i l'adquisició d'aprenentatges bàsics. La intervenció es desenvolupa mitjançant el treball individualitzat, el grupal, el treball en xarxa i amb la comunitat. Es treballa en grups d'edat tot oferint diferents activitats de caire emocional, psicològic, lúdic, de salut i també activitats comunitàries. Tanmateix hi ha una tasca important de seguiment a través de tutories individuals amb els infants i amb les seves famílies.

- **Centre Obert**

Servei d'Intervenció Socioeducativa que ofereix suport a infants i adolescents en situació de **risc greu**, amb l'objectiu de millorar les seves dificultats en àmbits com les relacions personals, la cobertura de necessitats bàsiques per a un desenvolupament adequat, les habilitats socials i l'accés a espais de bon tracte, entre altres aspectes. Intervé amb les famílies per implicar-les en el procés i per recuperar les competències personals per la millora de les funcions de criança. A més del diagnòstic i tractament de les problemàtiques familiars, el servei també fa prevenció per evitar el deteriorament de situacions de vulnerabilitat.

37 infants atesos



32 nuclis familiars



- **Serveis d'Intervenció Socioeducativa als barris de Canaleta - Can Puig, la Farga i Sant Pere de Banyoles**

L'any 2024, la ciutat de Banyoles comptava amb tres Serveis d'Intervenció Socioeducativa als barris de la Farga, Canaleta-Can Puig i Sant Pere. Aquest 2024 el de Sant Pere ha deixat de prestar el servei concentrant la intervenció en els altres dos. S'atenen infants i joves d'entre 4 i 16 anys en situació de **risc lleu o moderat** i les seves famílies per derivació dels Serveis Socials del municipi.

Espai socioeducatiu Canaleta-Can Puig:

**29** infants i **17** joves



Espai socioeducatiu La Farga:

**28** infants i **14** joves



Espai socioeducatiu Sant Pere:

**4** joves



### **Servei d'Intervenció Familiar amb Infants i Adolescents en Situació de Risc de 0 a 17 anys (SIF)**

Servei d'intervenció socioeducativa i de caire terapèutic per millorar la capacitat de la família a l'hora d'atendre les necessitats dels infants/adolescents que tenen a càrrec. Es promociónen les relacions familiars i la criaça positiva. Aquesta intervenció es realitza transversalment entre totes les línies del SIS.

### **Servei d'acompanyament socioeducatiu per a adolescents en situació de risc (16-18 anys).**

Servei d'intervenció socioeducativa que orienta i guia l'adolescent en el seu procés d'elaboració i adquisició d'autonomia, en la cobertura de les necessitats bàsiques i la seva inclusió en la societat i la vida adulta.

**14** adolescents atesos



**13** nuclis familiars



### **La 8vint. Projecte de dinamització de joves**

La 8vint és un projecte de dinamització juvenil amb mirada comunitària. Busca oferir espais de relació i oci entre iguals alhora que pretén potenciar apoderament i la participació dels joves en les polítiques juvenils i comunitàries. Entenem la 8vint com un projecte de ciutat. Absorbeix i alhora

s'emmiralla en el projecte realitzat anteriorment al barri de la Farga anomenat Farga Jove (2019- 2024), que va iniciar el treball comunitari amb els joves del barri.

Els espais municipals de Cal Drac i el casal de barri de La Farga són els dos punts de trobada on els joves que vulguin formar part del projecte 'La 8vint' podran treballar per elaborar propostes connectades a la seva realitat i perspectiva.

**46** joves Casal de barri de La Farga

**22** joves a Cal Drac



### **Servei d'Orientació i Acompanyament a les Famílies. SOAF**

El Servei d'Orientació i acompanyament a les famílies (SOAF) és un servei universal, que ofereix suport a totes les famílies amb fills i filles de 0 a 18 anys, residents al municipi de Banyoles, amb l'objectiu de millorar el seu benestar personal, familiar i social. El servei s'enfoca des d'una perspectiva preventiva: detecta i reforça les capacitats i fortaleces de les famílies per afavorir relacions familiars saludables i enfortir les habilitats parentals fent-les protagonistes del seu propi procés.

**85** famílies ateses



Segons el tipus d'activitat en la que han participat, el 60% han fet tallers grupals de parentalitat, el 34,1% han rebut consultoria familiar a nivell individual i el 5,9% han rebut informació. La majoria de les demandes van relacionades amb desorientació o dificultats en l'educació dels fills i filles (21,2%), manca de normes i límits per part dels progenitors (11,8%), dificultats de convivència en l'àmbit familiar (9,4%) o dificultats de comunicació en el nucli familiar (9,4%).

Accions destacades:

- Inici de l'espai familiar (0 a 3anys) "El petit CAU", un espai d'aprenentatge i relació, per a famílies amb

infants de 0 a 3 anys (no escolaritzats) on crear xarxa, poder socialitzar, compartir temps i experiències envers la criança dels fills i filles.

- Taller "Com acompanyem les emocions dels infants". Activitat dinàmica realitzada a l'Escola Bressol Patufets, on es va reflexionar sobre la funcionalitat de les emocions, com les podem identificar i comprendre-les per actuar de forma assertiva.
- Xerrada "Juguem en igualtat" realitzada a l'Escola Bressol la Balca, on es dona l'oportunitat als pares i mares de revisar-se, compartir inquietuds, aprendre a acompanyar el joc i triar joguines que fomentin un joc autònom, igualitari i lliure de sexismes.

### Esbargir. Temps per cures.

En el marc del programa Temps per Cures, s'impulsa el projecte Esbargir, un recurs de suport a la cura destinat a infants d'entre 3 i 11 anys. Aquest espai lúdic ofereix a les famílies la possibilitat de comptar, de manera puntual, amb un servei de cura puntual, amb l'objectiu de facilitar la conciliació de la vida familiar, laboral i personal. El projecte s'implementa en diversos equipaments de la ciutat amb la voluntat de garantir-ne l'accessibilitat i fomentar la diversificació del perfil d'usuaris i usuàries. El servei s'ofereix de dilluns a divendres, en horari de 17h a 19h, amb grups d'infants organitzats per franges d'edat per tal d'assegurar una atenció adaptada a les seves necessitats.

Com a principal novetat d'enguany, es posa en funcionament el Petit Esbargir, una iniciativa adreçada a infants de 0 a 5 anys que té lloc els divendres a la tarda. Aquest nou espai introdueix una modalitat innovadora que permet el seu ús com a servei de canguratge puntual o bé com a espai lúdic familiar, tot afavorint la participació activa de les famílies amb infants menors de 3 anys. Aquesta fórmula híbrida ha estat molt ben valorada per les famílies usuàries.

229 infants atesos



1.371 usos



### Servei d'Informació i Atenció a les Dones (SIAD)

El Servei d'informació i atenció a les dones de Banyoles és el recurs que ofereix informació, orientació i assessorament en tots els àmbits de la vida laboral, social, personal i familiar, destinat a dones residents al municipi i llurs fills i filles i/o dependents, amb l'objectiu de preservar i garantir els seus drets i d'erradicar la desigualtat entre dones i homes. Es tracta d'un servei gratuït, confidencial i voluntari, de primera atenció, acompanyament i derivació, si s'escau, a altres recursos i organismes de la Xarxa d'Atenció i recuperació integral del territori.

El SIAD de Banyoles ofereix:

- Assessorament jurídic: Servei gratuït d'assessorament i orientació jurídica.
- Atenció psicològica: Servei gratuït d'assessorament i orientació psicològica per tractar qualsevol tipus de violència, discriminació per raó de sexe o malestar emocional.
- Assessorament i atenció social: Informació sobre recursos d'oci, laborals, de cures i temps, formatius, familiars, salut, etc.

105 dones ateses



17,9% Informació i assessorament

46,9% Suport psicològic



35,2% Assessorament jurídic

El perfil de la persona usuària del SIAD és dona, d'entre 18 i 64 anys, víctima de violència de gènere i vulnerable per casuístiques diverses. Les demandes més freqüents són el suport psicològic i l'assessorament jurídic, en aquest darrer cas, moltes vegades destinat a qüestions relacionades amb els procediments judicials per VIDO i divorcis. Les persones accedeixen principalment al servei a través de les derivacions de Serveis Socials Bàsics o per iniciativa pròpia. Les principals violències es troben en l'àmbit de la parella o ex parella i a nivell psicològic amb un 66,5%. De les dones ateses durant l'any 2024 s'ha finalitzat l'acompanyament des del SIAD al 77,7% dels casos, tancats per la millora de la situació, derivació a altres recursos o per la voluntat de la pròpia dona.

Accions destacades:

- Sensibilització: 6 de febrer, Dia Internacional tolerància zero a la mutilació Genital Femenina; 8 de març, Dia de les dones; 25 de novembre, Dia per a erradicar les violències masclistes i Punts liles (Festa Major, Carnaval, Festa d'agost, patis dels centres educatius de secundària, mercat setmana, etc.).
- Xerrades:
  - "Coneix els drets de les dones i el procés de denúncia de les violències masclistes" a càrrec de la jurista especialista Lorena.
  - "Com abordar les violència masclistes i lgbtifòbiques" organitzat per l'Associació Canaan.
  - "Jocs i joguines lliures d'estereotips de gènere" organitzat per SAI-SIAD i SOAF.
  - Taula rodona "Com l'esport acompanya a les noies durant la infància i l'adolescència?" organitzat pel Diàlegs esportius, un projecte entre Consell Esportiu del Pla de l'Estany i Càtedra d'esports de la universitat de Girona.
- Elaboració del II Pla de polítiques de gènere de Banyoles.
- Treball en la revisió de l'Acord Comarcal de violència de Gènere del Pla de l'Estany juntament amb els Serveis Socials del Pla de l'Estany.
- Participació en la Comissió de seguretat en oci nocturn.

## Atenció a les violències

### Serveis de resposta urgent en situacions de violència masclista

Es tracta d'un conjunt coordinat d'accions que s'activen en situació d'urgència quan una dona o els/les seus/seves fills/es han patit agressions en les darreres 48 hores. Aquesta resposta urgent aborda un dels moments en què la dona i els/les seus/seves fills/es poden trobar-se en un intent de trencar amb la situació de violència. Aquest 2024 no tenim dades recollides dels serveis de resposta urgent en situacions de violència masclista, el repte del 2025 és fer-ho i treballar-ho conjuntament els SBAS i el SIAD.

## 6.3.2 Les necessitats relacionals comunitàries

Tot i que la categorització de necessitats socials ens proposa tres categories, creiem que és interessant parlar d'una quarta categoria de necessitats socials, també de necessitats relacionals però fora de l'àmbit familiar. Aquesta categoria engloba els serveis, programes i recursos que treballen les necessitats col·lectives d'inclusió social, com la defensa de drets, la igualtat d'oportunitats o la convivència de tota la ciutadania de Banyoles. Relacionar-se amb igualtat de condicions millora la qualitat de vida de les persones i la cohesió social al territori.

### Acció comunitària i inclusió social

#### Equip tècnic d'acció comunitària per la inclusió social

L'Equip tècnic d'acció comunitària per a la inclusió social de Banyoles és l'encarregat de dissenyar i impulsar un model compartit d'intervenció social per al conjunt de la ciutat, basat en l'anticipació i en la prevenció, en la creació de relacions i vincles com a motor de canvi, que promou la participació social i comunitària de la ciutadania i amb l'objectiu de promoure la cohesió social, la millora del benestar i la qualitat de vida de les persones de la ciutat.

Aquest 2024 s'ha prioritzat:

- Donar continuïtat a accions ja engegades al territori, que hem promogut, dissenyat o reforçat, amb l'objectiu de millorar la implicació d'altres agents i consolidar els projectes.
  - Programa Barris 10.
  - Taula d'inclusió social.
  - Projecte Esbargir.
  - Festa Major inclusiva de Banyoles.
  - Programa Apropa Cultura.
  - Programa de dinamització comunitària al barri de La Farga.
  - Programa de dinamització comunitària al barri de Canaleta.
  - Servei comunitari a ESO.
  - Punt Òmia Banyoles.
  - Taules tècniques d'Acció comunitària.
  - Programa Benestar i comunitat al Pla de l'Estany.

- Impuls de nous projectes de l'Àrea:
  - Projecte Barris amb Futur.
  - Projecte Capacitats.
  - Projecte promoció del benestar i la participació juvenil (amb Fundació Heka).
  - Saraus.
  - Accions noves masculinitats.
  - La 8vint.
  - Esbarriar.
  - Club dels experts.
- Acompanyament en la definició de l'estratègia de l'Àrea:
  - Nou model de Serveis Socials de Banyoles.
  - GESS (Coordinació Sistema d'informació de Serveis Socials).
  - Treball de revisió i redefinició de convenis de l'Àrea.
  - Treball Circuit Infància en risc a Banyoles.
  - Projecte NextG: DigitaliSSB Impuls de la Digitalització dels Serveis Socials Bàsics de Catalunya – Quadres de Comandament.
  - Observatori Social de Banyoles.

### Programes de dinamització comunitària als barris de Canaleta i La Farga

Els Programes de dinamització comunitària als barris de Canaleta i La Farga són l'eina clau per guiar, a mig i llarg termini, la implementació i el desplegament del nou model d'intervenció comunitària als barris de Banyoles. Aquests programes parteixen de la voluntat de garantir una acció comunitària pròxima, operativa i adaptada a les realitats específiques de cada barri.

Esdevenen així el marc de referència per a la planificació comunitària al territori, traduint l'estratègia de ciutat en accions concretes i significatives per a cada barri. Prenen protagonisme com a instruments essencials per identificar necessitats, impulsar iniciatives col·lectives i promoure la cohesió social des d'una mirada pròxima i arrelada.

Aquesta nova proposta d'intervenció a nivell de barri parteixen sempre del respecte per l'existent: agents, recursos, relacions establertes, etc. I el resultat és una proposta concreta de creació, adaptació, revisió o

enfortiment de l'entramat comunitari existent des de la proximitat, generant espais d'articulació entre agents i facilitant processos comunitaris sostenibles i transforma-dors.

Aquest any s'ha impulsat la figura dels **referents tècnics de barri**, un agent de proximitat capaç de detectar necessitats, dinamitzar iniciatives i actuar com a pont entre la comunitat i l'administració, essent un punt de connexió entre el veïnat, les entitats i els serveis municipals. La seva funció principal és detectar necessitats, fomentar la participació i articular respostes que millorin la qualitat de vida dels habitants del barri. També té l'encàrrec de vetllar pel manteniment de l'equipament de barri i la gestió dels seus espais. En aquests moments disposem de la figura tècnica als barris de Canaleta i La Farga.

Una peça fonamental del programa són les **Taules comunitàries de barri**, espais de participació que permeten recollir propostes, impulsar projectes compartits i fer seguiment de les accions que es duen a terme al territori. Aquest any, les Taules comunitàries dels barris de **Canaleta i La Farga** han rebut un nou impuls, sota la dinamització dels referents tècnics de cada barri i amb el suport actiu de l'Equip tècnic d'Acció Comunitària de Banyoles.

Aquests espais es consoliden com a veritables motors del desenvolupament comunitari, fomentant una mirada transversal, col·laborativa i compromesa amb les realitats i necessitats de cada barri. Les taules permeten connectar agents, entitats i ciutadania en una mateixa agenda compartida per construir, des de la proximitat, barris més cohesionats i actius.

### Xarxa de Casals de barri

Són equipaments municipals que tenen com a objectiu oferir espais a les entitat ciutadanes i als ciutadans/es de Banyoles on poder desenvolupar activitat socioculturals, de lleure i d'altres quer tinguin interès públic. En aquest sentit, els casals de barri són els equipaments que millor poder fer aquesta funció, ja que poden concentrar i propiciar, en tant que espais de trobada i interrelació, la

participació ciutadana i, alhora, l'esperonament de la vida associativa de la ciutat. Per tant, els casals poden ser la seu dels consells de barri i, a més, els punts neuràlgics d'informació i atenció ciutadana.

Actualment s'està realitzant la gestió de:

- Casal de barri de Sant Pere
- Casal de barri de Can Puig
- Casal de barri de Mas Palau
- Casal de barri de La Farga
- Casal de barri de Canaleta

### **Polítiques migratòries i antiracisme**

Aquest any les línies d'actuació s'han centrat principalment en l'adaptació i consolidació del servei arran de la incorporació d'un nou tècnic de polítiques migratòries i antiracisme. S'ha establert un conveni de col·laboració horitzontal entre el Consell Comarcal del Pla de l'Estany i l'Ajuntament de Banyoles, per definir la interrelació entre el servei d'acollida d'àmbit comarcal i les polítiques migratòries amb la finalitat de crear i establir línies d'actuació essencials per posar les bases d'un servei estable i capaç de respondre als reptes d'una societat diversa.

Accions destacades:

- Un dels eixos principals ha estat el treball previ per a l'elaboració d'un Pla de Polítiques Migratòries per al 2025-29. Aquest procés ha implicat la revisió de dades, l'anàlisi de necessitats i la identificació d'objectius a llarg termini, assegurant així que el pla respongui a les dinàmiques reals del municipi i sigui fruit d'un procés participatiu.
- Accions de sensibilització destinades a la població en general i a col·lectius concrets per prevenir i gestionar les discriminacions i les diferències de tracte que pateixen determinades persones. Algunes a destacar:
  - Sessió de "racisme en primera persona".
  - Xerrada de Desirée Bela sota el títol "desconstruint el racisme".
  - "Som plurals som iguals" amb el Programa Banyoles Ciutat Gran.
  - Dijous culturals "Transformacions polítiques a l'Àfrica: Els moviments migratoris cap a

comarques Gironines".

- Sessions de sensibilització sobre la diversitat i la inclusió als cicles d'esport.
- La Setmana de la Diversitat Religiosa ha estat un espai de reflexió i convivència orientat a promoure el diàleg i el coneixement mutu entre les diverses tradicions religioses presents a Banyoles. La programació ha integrat diferents activitats: ruta de temples religiosos, xerrada sobre la Fe Bahá'í, col·loqui dedicat a explorar el vincle entre religió i joventut, i un concert de gòspel. Aquestes accions s'han desenvolupat amb la implicació activa de comunitats religioses com la Mesquita Houda, el Centre Cristià Fe, Esperança i Amor, les Monges Butinyanes i la Comunitat Bahá'í, contribuint totes elles a visibilitzar la pluralitat religiosa de Banyoles i a reforçar els valors de respecte i inclusió.
- Sessions de promoció de la Igualtat de Tracte i No Discriminació. Una d'elles destinada als professionals de serveis socials d'atenció primària, per conèixer el circuit de denúncies i articular un sistema de derivació de possibles situacions de discriminació. També s'ha realitzat una sessió formativa oberta a tots els treballadors/es públics de l'Ajuntament i el Consell Comarcal per donar a conèixer el deure d'intervenció i la identificació de les discriminacions.

### **SAI (Servei d'Atenció Integral LGBTIQ+)**

El servei SAI Banyoles ofereix atenció directa per informar, acompanyar i sensibilitzar a persones i entitats sobre l'orientació sexual, l'expressió d'identitat de gènere i prevenir la LGBTIfòbia. Atén tant a persones LGBTIQ+ com al seu entorn i a professionals que treballen en diferents àmbits a la ciutat.

Així mateix és un servei que desenvolupa les polítiques públiques LGBTIQ+ de l'Ajuntament de Banyoles i promou accions de sensibilització per a tota la ciutadania. El SAI Banyoles presta suport en la definició de les polítiques públiques d'Igualtat de caràcter general i en la seva execució a la ciutat.

20 persones ateses



70% dones

30% homes



Respecte el motiu de les demandes, el 45% ha estat per suport emocional, el 40% per informació i orientació afectiva sexual i de gènere, i el 15% per algun tràmit de denúncia per lgbtífobia.

Accions destacades:

- Pla Comarcal d'Acció LGBTI 2021-2025. Accions realitzades conjuntament entre el SAI Pla de l'Estany i el SAI Banyoles com les trobades amb el col·lectiu LGBTI per crear xarxa i copsar necessitats e interès en fer accions de sensibilització.
- Elaboració del Pla de polítiques d'Igualtat de Gènere de Banyoles que tindrà l'objectiu principal de donar eines transformadores que garanteixen el compromís en l'equitat de gènere, l'erradicació de les violències masclistes i LGBTI-fòbiques i tot tipus de discriminació.
- Accions de sensibilització: 19 de febrer, Dia contra LGBTI-fòbia a l'esport; 19 de maig, Dia contra la LGBTI-fòbia; 28 de Juny, dia de l'Orgull.
- Prevenció de les violències masclistes i LGBTI-fòbiques: Caravana Punt Lila que ha estat un espai segur per oferir informació sobre els serveis i repartir material de sensibilització sobre prevenció de violències masclistes i LGBTI-fòbiques durant les nits de les Festes de Banyoles i accions de prevenció amb tallers, xerrades i formacions:
  - Taller d'empoderament femení davant les violències sexistes coorganitzat amb SIAD.
  - Xerrada "Coneix els drets de les dones i el procés de denúncia de les violències masclistes", a càrrec de la jurista especialista Lorena Esteban.
  - Jornada sobre "Sexualitats i arts en acció Intimitat del plaer" a càrrec de La Noia del Monyo i coorganitzat amb el Punt de Salut Jove.
  - Xerrada "Com abordar les violència masclistes i lgbtífobiques", organitzat per l'Associació Canaan i a càrrec de Lau i la referent del SAI Banyoles.

- Tallers de diversitat afectiva i sexual amb els grups del Programa Banyoles Ciutat Gran dels barris de Canaleta, Can Puig i Sant Pere.
- Tallers de prevenció de riscos amb Let's Chat, "Plaers i riscos a les festes" i "I si parlem de sexe?" coorganitzat amb Punt de Salut Jove i educadores dels Serveis Socials Bàsics.
- Formació sobre la Guia pràctica per incorporar la perspectiva lgbtgi a les residències al personal de la residència La Llar.
- Creació de material de sensibilització (La maleta lila-irisada) amb material sobre temàtica de diversitat afectiva-sexual i de gènere, feminisme, masculinitats i famílies diverses.

### Programa Banyoles Ciutat Gran

El Programa Banyoles Ciutat Gran es posa en marxa a mitjans de l'any 2023. Adreçat a totes les persones majors de 70 anys de Banyoles, pretén impulsar una estratègia transversal de ciutat per atendre i donar resposta a les necessitats de la gent gran del municipi.

Es parteix d'una diagnosi que detecta que a Banyoles hi ha 2.554 persones majors de 70 anys, de les quals 1.813 viuen soles o amb una altra persona i, d'aquestes, 486 són majors de 85 anys. Aquest mapeig ha permès conèixer i detectar les situacions de major vulnerabilitat de les persones grans.

El servei s'estructura en tres grans eixos estratègics: la millora de la qualitat de vida, fomentant la participació de les persones grans; promoure una ciutat acollidora cap a aquest col·lectiu; i fomentar un treball transversal, desenvolupant dinàmiques de treball comunitari per a l'envelliment actiu i d'interrelació entre els diferents àmbits. Banyoles ciutat gran pretén treballar per a una ciutat més amable cap a les persones grans, que les valori, potencii i integri dins la comunitat.

L'atenció individual i el treball als barris des d'una perspectiva comunitària han estat les principals línies d'actuació dutes a terme de manera coordinada amb altres agents del territori creant sinergies que permetin fomentar la participació activa de les persones grans a la ciutat.

A través de visites a domicilis i amb una valoració integral (habitatge, xarxa de suport social i familiar, mobilitat, cura personal, ocupació del temps lliure), es fa la detecció de necessitats, s'informa i assessora cada persona dels recursos existents i, si és convenient, es fa una coordinació amb l'equip de Serveis socials bàsics per donar resposta a la problemàtica detectada i així facilitar la continuïtat de la persona gran al seu domicili acompanyant el seu procés d'envelliment.

## 75 persones atenció individual

A través del Programa de dinamització comunitària als barris s'ofereix un programa d'envelliment quilòmetre 0 obert, inclusiu, participatiu que promou l'envelliment actiu de les persones majors de 70 anys del municipi de Banyoles. L'objectiu principal és generar espais de referència per a la gent gran. Punts de trobada on generar vincles de confiança i sentiment de pertinença alhora que promouen un estil de vida actiu integrat a l'entorn des d'una perspectiva intergeneracional i comunitària.

## 97 persones dinamització

Actualment, el programa inclou tres activitats amb diferents objectius:

- "Activa-ments": espai obert i inclusiu que utilitza l'estimulació cognitiva en les persones grans per promoure i potenciar un envelliment actiu i saludable. Un espai de confiança que ajuda a crear nous vincles i enfortir la xarxa social als barris, donar suport i autonomia a les persones grans del municipi.
- "Som-hi": espai intergeneracional, obert i inclusiu on fer xarxa a través dels jocs de taula. Crear vincles i estimular el cap i fomentar el voluntariat.
- "Mòbil pràctic": espai d'aprenentatge i descobriment que utilitza les noves tecnologies per apropar les persones grans al món digital i reduir la bretxa digital.

Actuacions destacades:

- Xerrada de sensibilització sobre racisme.
- Xerrada de sensibilització envers la diversitat sexual.
- Xerrades sobre el Dret a morir dignament.
- En motiu del Dia internacional de la Gent Gran es va realitzar un cine-debat al Museu Darder.
- 1ª Trobada Dones ex treballadores de les Saques.
- Es van dur a terme dotze trobades intergeneracionals emmarcades dins el projecte "Dones i paper de Saques" al Molí paperer de la Farga.
- Concert musical a l'Ateneu.
- Trobada intergeneracional de recuperació de la Memòria històrica de la Puda.
- Visites guiades organitzades conjuntament amb Museus de Banyoles amb l'objectiu d'apropar i donar a conèixer el Patrimoni natural i cultural de la ciutat a la gent gran.



