



Banyoles

comunitat en acció

Àrea de Serveis Socials, Acció Comunitària, Polítiques
d'Igualtat i Salut / **Memòria 2023**



Ajuntament de Banyoles



Presentació

Hem tancat l'any 2023, el primer any en què l'Ajuntament de Banyoles desenvolupa plenament les seves competències en matèria de Serveis Socials, i és moment de fer balanç del servei que hem estat implementant des de l'Àrea de Serveis Socials, Acció Comunitària, Polítiques d'Igualtat i Salut de l'Ajuntament de Banyoles.

Explicar què hem fet, quins resultats hem aconseguit i quines tendències i problemàtiques hem identificat és una manera de visualitzar la tasca d'aquesta nova Àrea i de reconèixer la feina de totes les persones implicades en els nostres serveis.

Som plenament conscients que ha estat un any ple de canvis, incerteses, preocupacions i al mateix temps d'il·lusió i construcció d'aquesta nova Àrea que al mateix temps ha conviscut amb una realitat social de la nostra ciutat complexa, plena de dificultats, diversitats i desigualtats. Davant d'aquestes situacions, des de l'Àrea de Serveis Socials, Acció Comunitària, Polítiques d'Igualtat i Salut hi hem fet front amb un gran esforç professional, amb noves línies de treball, amb innovació, reforçant els vincles amb la nostra presència a la comunitat, estimulant la implicació i participació de la ciutadania per resoldre'n les demandes i tenint presents les propostes de millora.

La nostra metodologia es basa en situar a les persones al centre de la nostra intervenció per impulsar-ne la inclusió a la comunitat, a l'hora que promovem l'apoderament i l'autonomia d'aquestes. Aquesta manera de fer ens condueix a ser molt presents en el territori i a teixir el treball en xarxa i la cooperació entre els diferents actors i agents socials. Afrontem, doncs, el futur essent conscients dels reptes i dificultats i, alhora, amb el ple convenciment que treballar plegats amb el compromís de construir una comunitat més forta, més cohesionada i més inclusiva, és possible.

És per això que el document que teniu a les mans pretén explicar a la població de Banyoles quins són els aspectes més rellevants de la nostra intervenció durant el 2023. Creiem que és necessari explicar el paper que tenim i que volem tenir des de l'Àrea, per donar valor al servei públic d'atenció a les persones que oferim i mostrar com treballem. La Memòria anual és un bon instrument per valorar la situació social del municipi i la intervenció que es desplega des dels Serveis Socials, basada en donar suport a les persones i famílies que, per diversos motius, necessiten la seva actuació, especialment aquelles més febles i vulnerables. La memòria també suposa un exercici de retre comptes a la ciutadania i un instrument d'anàlisi i avaluació del treball realitzat.

Àrea de Serveis Socials, Acció Comunitària, Polítiques d'Igualtat i Salut



Índex

1. L'Àrea de Serveis Socials, Acció Comunitària, Polítiques d'Igualtat i Salut. _____	pàg. 3
2. El nostre equip. _____	pàg. 4
3. Anàlisi de la ciutat. Situacions clau. _____	pàg. 7
4. Serveis d'Atenció Social Bàsica i Promoció de l'Autonomia Personal _____	pàg. 9
5. L'acció dels serveis socials _____	pàg. 11
5.1 L'acció davant les necessitats per manca d'autonomia _____	pàg. 12
5.2 L'acció davant les necessitats materials i instrumentals _____	pàg. 15
5.3 L'acció davant les necessitats relacionals	
5.3.1 Les necessitats relacionals familiars _____	pàg. 19
5.3.2 Les necessitats relacionals comunitàries _____	pàg. 23



1. L'Àrea de Serveis Socials, Acció Comunitària, Polítiques d'Igualtat i Salut

Qui som i a què ens dediquem.

L'Àrea de Serveis Socials, Acció Comunitària, Polítiques d'Igualtat i Salut és la nova àrea creada per l'Ajuntament de Banyoles. Ens dediquem a treballar amb les persones, les famílies i la comunitat amb la finalitat d'assegurar el dret de les persones de viure dignament, durant totes les etapes de la vida, mitjançant la cobertura i atenció de les necessitats socials i personals bàsiques i la promoció de l'autonomia personal, a través de l'atenció social individual i familiar i l'acció social comunitària. Ens adreçem de manera especial a la prevenció de situacions de risc, la compensació de dèficit de suport social, econòmic, de situacions de vulnerabilitat i de dependència.

La nostra estratègia.

Articular uns Serveis Socials que acompanyin les persones al llarg del seu cicle vital amb actuacions de promoció, prevenció i protecció i, alhora, oferir a totes les persones la cura i els suports necessaris perquè s'apoderin i siguin autònomes en el desenvolupament del seu projecte de vida i l'inclouin i vinculin al seu entorn familiar i comunitari¹. Des d'aquest punt de vista, considerem fonamental situar l'essència de la intervenció en una lògica de defensa de drets.

Des d'aquesta perspectiva, la nostra mirada es centra en promoure polítiques d'acció social dinàmiques, universals, proactives i preventives que potencïn la intervenció en l'entorn proper i en la comunitat, des de la proximitat i la creació de vincles, que fomentin la participació activa de la ciutadania i l'exercici dels drets de les persones i una manera d'abordar el

treball amb les persones en el municipi que es vol coherent, integral i transformadora.

Els valors que orienten la nostra actuació i que van amb consonància amb les palanques de canvi del 2on Pla Estratègic de Serveis Socials de Catalunya són:

- Visió àmplia dels Serveis Socials.
- Serveis preventius i de proximitat.
- La intervenció centrada en la persona, integral i contínua.
- Intervenció des del vincle.
- Mirada sistèmica.
- Enfoc proactiu de prevenció, promoció, assistència, rehabilitació i protecció.
- Els i les professionals com a elements essencials d'aquesta estratègia.
- Treball en xarxa (coordinació i cooperació).
- Enfocament comunitari i de proximitat com a mecanismes d'inclusió.
- Govern de les dades, planificació, avaluació de serveis i qualitat.

Volem ser una àrea que ofereix una atenció de qualitat, plural, oberta i flexible, i que sigui capaç d'anticipar-se als canvis socials i a les noves demandes de la població des de la gestió i la funció de serveis públics amb les condicions següents:

- Que sigui universal, proactiu, preventiu, accessible i equitatiu, que potencii la intervenció a l'entorn pròxim i a la comunitat, que fomenti la participació activa, l'exercici dels drets i que personalitzi una intervenció integrada tant a nivell sectorial com territorial.
- Que estigui liderat pel sector públic (Ajuntament) amb sinergies amb el sector social, les iniciatives socials i els actors comunitaris, basat en el coneixement que impulsi la innovació, que potencii les professions socials i els professionals i el seu desenvolupament com a garantia de qualitat i que contribueixi a la transformació social i al progrés.

¹ Pla estratègic de serveis socials 2021-2024

2. El nostre equip.

Amb la creació de la nova àrea i l'assumpció de les competències en matèria de Serveis Socials ha estat necessari ajustar el model d'organització a la nova situació de necessitats, a la millora de l'atenció a la diversitat i les particularitats (territorials i col·lectives), orientat a eliminar els riscos de fragmentació de serveis produïda per un prisma reactiu enfront de les necessitats i els serveis emergents corresponents, que podien fer perdre coherència i estabilitat al sistema.

La ciutat de Banyoles està integrada a la nostra àrea com una unitat de treball, però ha calgut considerar aquesta unitat com a més divisible en l'àmbit del districte i dels barris, de manera que puguem veure la cristal·lització de la realitat i ajustar les respostes a les necessitats específiques d'un territori i en consonància, de la ciutat. Això ens permet afinar les respostes a partir de les possibilitats d'anticipació que ens aporta la visió telescòpica, que va des del detall fins a visions més àmplies i globals.

Aquesta nova distribució territorial es troba vinculada als districtes i als barris, i ens permetrà, amb el temps, analitzar i apropar les intervencions i els seus ritmes al màxim detall dins un marc referencial fix i coherent, també el reequilibri dels equips, tenint en compte la cobertura d'habitants, la ràtio de cobertura d'atenció, les característiques dels territoris i la projecció futura de creixement.

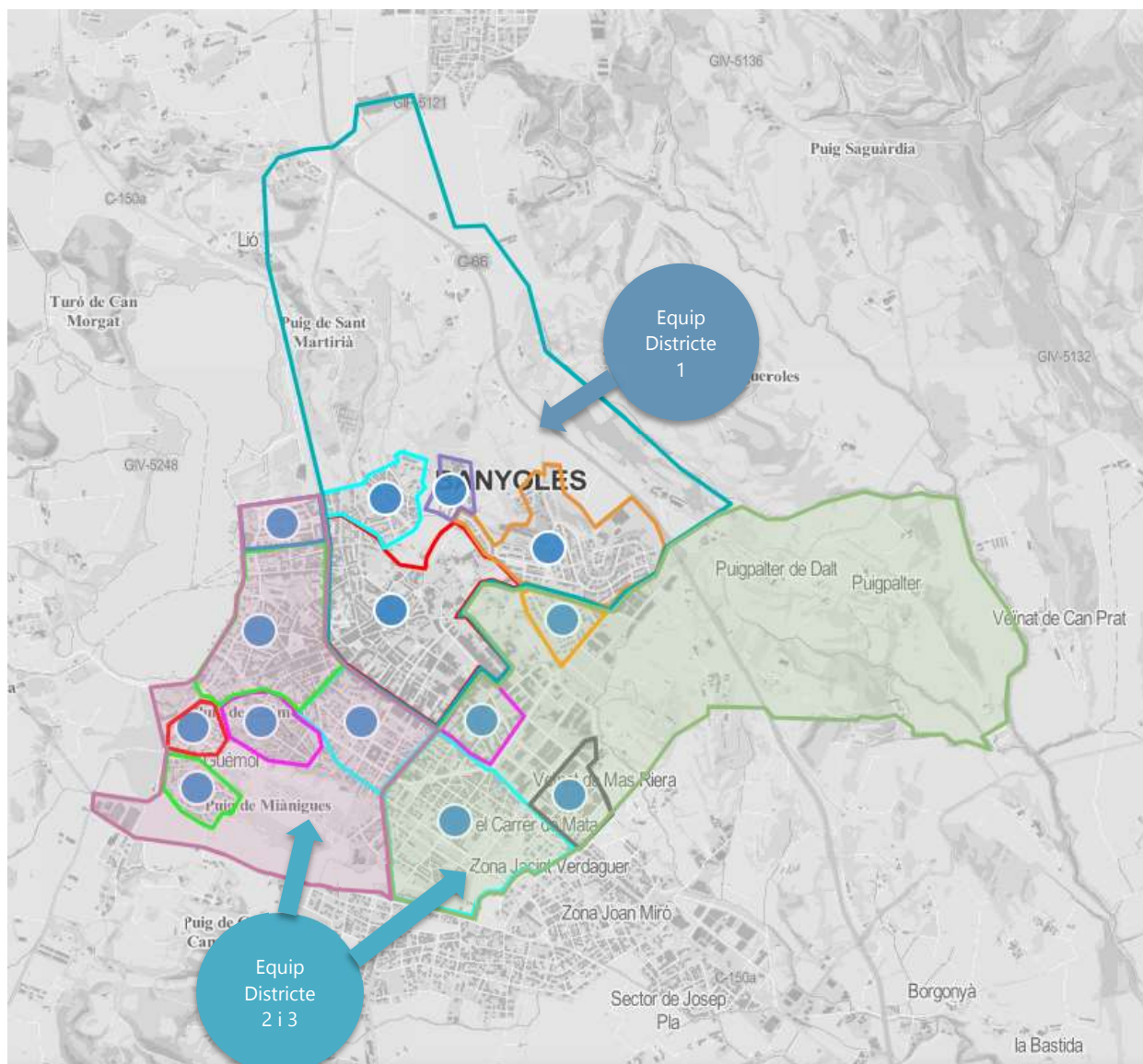
És fonamental donar una funcionalitat al plantejament organitzacional. La funcionalitat ve derivada del plantejament de racionalització organitzativa i del reajustament de les funcions a les noves necessitats i a la manera com es configura el model de serveis socials a la ciutat, en una estructura organitzativa coherent i que permeti el creixement i els canvis que es donaran en el futur.

La resta de serveis de serveis socials estan definits a partir d'un model de ciutat que s'haurà d'adaptar a les necessitats de cada districte i barri amb consonància amb la nova zonificació dels Serveis Socials Bàsics.

Per tant, i com a resum, aquest 2023 s'ha treballat amb una nova zonificació dels SBAS a partir dels següents criteris organitzatius:

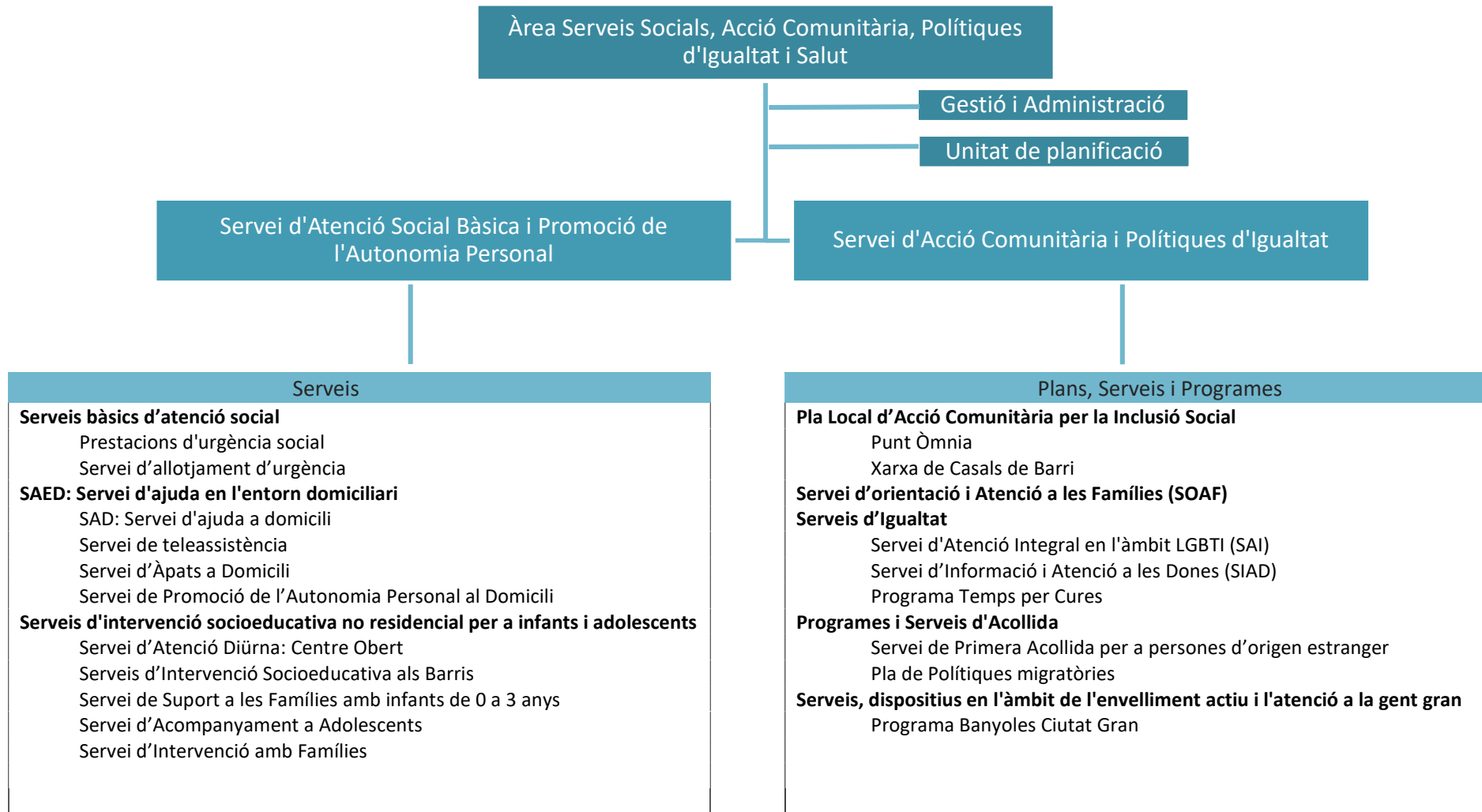
1. Amb l'assumpció de les competències municipals en matèria de Serveis Socials, la direcció política i tècnica planteja fer una nova mirada a la ciutat de Banyoles i a les necessitats emergents.
2. Es prioritza fer una divisió en dos territoris: districte 1 i districte 2 i 3.
3. La divisió no és aleatòria, coincideix amb les seccions i districtes censals amb els quals s'organitza el territori. Això ens permet tenir dades poblacionals del territori que coincidiran amb els districtes i barris on es realitza la intervenció i, per tant, obtenir indicadors de cobertura, anàlisi de les necessitats segons barris, etc. que ens permetran veure com actuem i planificar millor les intervencions.
4. Aquesta divisió territorial estableix un equilibri entre els barris amb major complexitat en índex de vulnerabilitat.
5. També coincideix que tenim equipaments des d'on realitzar intervencions més properes als barris en clau de territorialització (casals de barri).
6. La nova zonificació promou un treball amb dos equips multidisciplinaris mantenint l'expertesa en infància-família i en promoció de l'autonomia personal i atenció a la dependència.
7. Permet tenir equips més forts, identificar necessitats territorials i elevar propostes o millores.
8. La resta de serveis de serveis socials estaran definits a partir d'un model de ciutat que s'haurà d'adaptar a les necessitats de cada districte o barri.
9. La nova zonificació dels SBAS ha de promoure una major complementarietat entre serveis, agents socials i veïns i veïnes dels barris.

Nova zonificació SBAS.



DISTRICTE	SECCIÓ	BARRI
1	4	Canaleta Mas Palau
	1	Centre
	2	
	3	
	5	Can Puig Sota Monestir
2	1	Puig de La Puda
	2	Puig d'en Colomer
	4	Barri de Guèmol.
	3	Vila Olímpica
	5	La Puda Vora Estany i Plaça de les Rodes
3	1	Sant Pere
	2	La Farga Veïnat de Mas Riera Puigpalter

Organigrama funcional Àrea.



3. Anàlisi de la ciutat.

Situacions clau.

A continuació es recull informació i dades clau sobre els aspectes més importants de la realitat social de Banyoles.

Situacions claus:

- **Envel·liment.** La població s'envelleix: els majors de 65 anys a Banyoles representen el 17,9% de la població, i les projeccions demogràfiques situen aquest percentatge en el 25,76% l'any 2041. L'índex d'envelliment es situa en el 98,99 l'any 2022 però per sexe, podem veure que l'envelliment és molt més alt en les dones (117,5 dones i 81,88 homes).
- **Sobreenvelliment.** La població envelleix però sobretot sobreenvelleix a la ciutat. L'índex de sobreenvelliment es situa en el 20,1 i també s'observa la diferència per gènere (23,98 dones i 14,86 homes). Aquests factors fan augmentar el risc de dependència de les persones i la pressió sobre el sistema d'atenció i prestacions.
- **Infància i adolescència.** La població d'infants i adolescents representa el 20,6% del total de la població i ha experimentat una davallada producte del descens de natalitat. El pes de la infància d'origen estranger és molt important tot i que també ha disminuït i representa el 22,1% del total d'infants i adolescents. A destacar que un 19,9% de l'alumnat matriculat en els diferents cursos a la ciutat de Banyoles és d'origen estranger.
- **Tipologies de llars.** Augmenta la diversitat de les tipologies de llars reduint-se el nombre d'habitants per llar: famílies sense fills, monoparentals i unipersonals. L'augment de la diversitat obliga a què la intervenció social s'hagi d'adequar a aquesta complexitat.
- **Persones amb discapacitat.** Les persones amb certificat de discapacitat creixen i, alhora, envelleixen. El percentatge de discapacitat reconeguda a Banyoles és del 7,36%, on hi

guanyen pes els majors de 75 anys. El 9,48% de les persones amb discapacitat són menors de 15 anys, el 55,72% tenen entre 16 i 64 anys i el 34,79% majors de 65 anys.

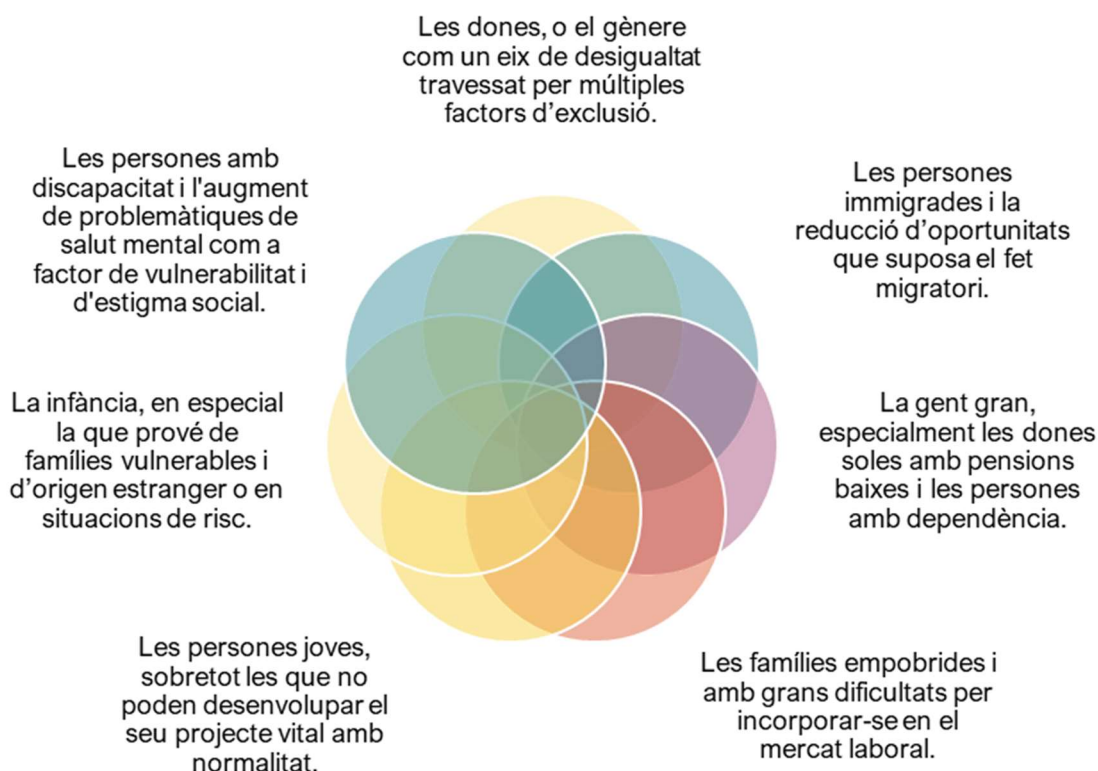
- **Població d'origen estranger.** El percentatge de població d'origen estranger torna a créixer i es situa en el 19,6% del conjunt de la població de Banyoles. Es tracta d'una població més jove i amb un envelliment molt baix, sobretot es concentra en les edats de treballar. Per nacionalitats, el percentatge més alt és la població de nacionalitat marroquina, seguidament la gambiana, l'hondurenya i la romanesa.
- **Risc de pobresa.** A Catalunya el 21,7% de persones estan en risc de patir pobresa. El col·lectiu més vulnerable són infants i adolescents, amb una taxa de risc del 27,9%. A Banyoles, a través de l'Observatori de les desigualtats de Dipsalut, sabem que la taxa de risc de pobresa l'any 2018 se situava en el 15,8% (Catalunya el 21,3%).
- **L'Índex de Gini,** indicador que mesura la desigualtat econòmica d'un territori, es situa en el 30,5 a Banyoles l'any 2018 (a Catalunya es situava en el 30,3).
- **Atur de llarga durada.** Les persones aturades més de 12 mesos ha disminuït i representen el 32,1% de la població desocupada. D'aquests, els perfils majoritaris són homes de mitjana edat, seguit de les dones i els joves. Més de la meitat de les persones aturades tenen més de 45 anys.
- **Persones desocupades sense prestació.** Tot i que disminueixen un 19,61% de les persones aturades no percepc cap prestació per desocupació.
- **Feminització de la pobresa.** Les principals causes de la pobresa femenina sorgeixen de la participació més baixa de les dones en el mercat laboral, de la precarització dels sectors que ocupen i del no reconeixement econòmic ni social de les feines que assumeixen de manera majoritària, essencialment tasques de cura i manteniment de la llar. Aquesta desigualtat de

gènere es pot observar en l'import percebut en la pensió contributiva mitjana de la Seguretat Social: 1.227,37€ els homes i 724,02€ les dones a Banyoles l'any 2019.

- **Principals situacions de major precarietat econòmica**, persones immigrades amb contractes laborals precaris, sense autorització de residència i treball; persones soles o famílies monoparentals

amb baixos ingressos i sense suport familiar extens; persones i famílies amb alts nivells d'endeutament i escassa capacitat en la gestió i administració dels seus recursos, persones amb molt baixos nivells d'ingressos, com ara ho són les perceptores de pensions no contributives; persones majors de 50 anys en atur de llarga durada.

Situacions a destacar:



4. Serveis d'Atenció Social Bàsica i Promoció de l'Autonomia Personal

El Servei Bàsic d'Atenció Social consisteix en un conjunt d'accions professionals que tenen l'objectiu d'atendre les necessitats socials més immediates, generals i bàsiques de les persones, famílies i grups. Aquestes actuacions també contribueixen a la prevenció de les problemàtiques socials i a la reinserció i integració de les persones en situació de risc social o exclusió.

1.581 persones ateses



1.350 expedients actius



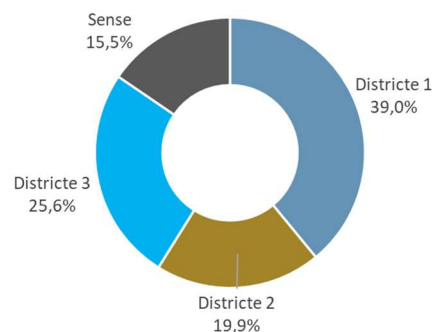
2.894 persones beneficiàries



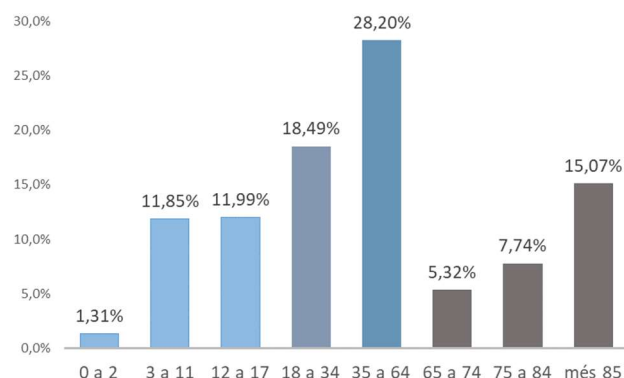
S'han atès un total de 1.581 persones durant l'any 2023 i s'han treballat un total de **1.350 expedients/nuclis familiars** a la ciutat de Banyoles. Bona part de la intervenció que es porta a terme des del Servei Bàsic d'Atenció Social es fa a través de les entrevistes individuals i familiars. El procés d'atenció s'inicia a partir de les demandes i necessitats socials de la ciutadania. Els professionals dels SBAS estudien el cas, fan un primer diagnòstic i un pla d'actuació en el qual s'estableixen els objectius de treball, també s'apliquen els recursos materials i/o humans a l'abast per tal de millorar la situació inicialment plantejada. **2.894 persones beneficiàries** que formen part d'aquests 1.350 expedients familiars s'han beneficiat d'un recurs o servei a través de l'equip de professionals del Servei Bàsic d'Atenció Social.

Un 39,0% resideix al Districte 1 (barris de Canaleta, Mas Palau, Centre, Can Puig i Sota Monestir), un 25,6% al Districte 3 (barris de Sant Pere, La Farga, Veïnat de Mas Riera i Puigpalter) i un 19,9% al Districte 2 (barris de Puig de La Puda, Puig d'en

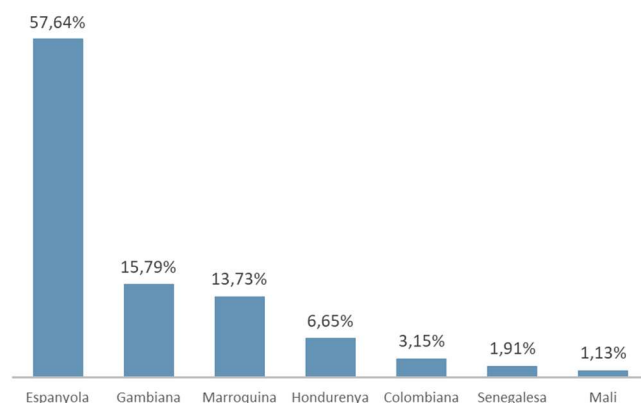
Colomer, Guèmol, Vila Olímpica, La Puda i Vora Estany i Plaça de les Rodes). El 15,5% restant són expedients tancats i en els quals, amb la migració al nou GESS Banyoles, no s'ha pogut editar el districte i barri.



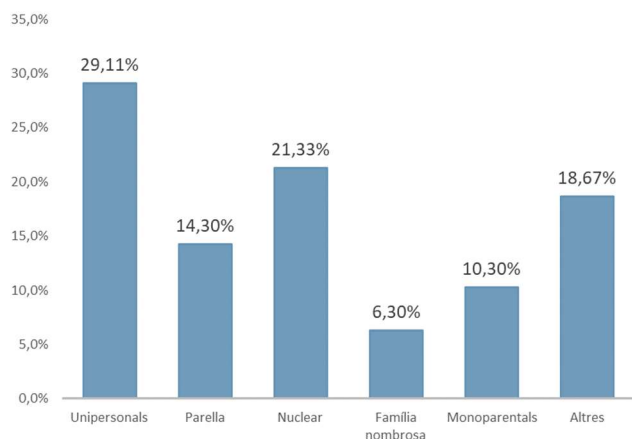
De les persones beneficiàries, el 56,74% són dones, el 43,19% homes i un 0,07% es defineix com a no binari. Per franges d'edat, un 28,13% té més de 65 anys, un 28,20% entre 35 i 64 anys, un 25,16% entre 0 i 17 anys i un 18,49% de 18 a 34 anys.



Pel que fa a la nacionalitat, el 51,3% de les persones beneficiàries són de nacionalitat espanyola i el 48,7% estrangera.



Un 29,1% de les famílies ateses són unipersonals, és a dir, persones que viuen soles, un 21,3% nuclears, un 14,3% parelles i un 10,3% monoparentals.



El tipus de problemàtiques ateses pels Serveis Bàsics d'Atenció Social són molt diverses, però les podem agrupar en les categories de la taula següent que són les que ens marca el Departament de Drets Socials:

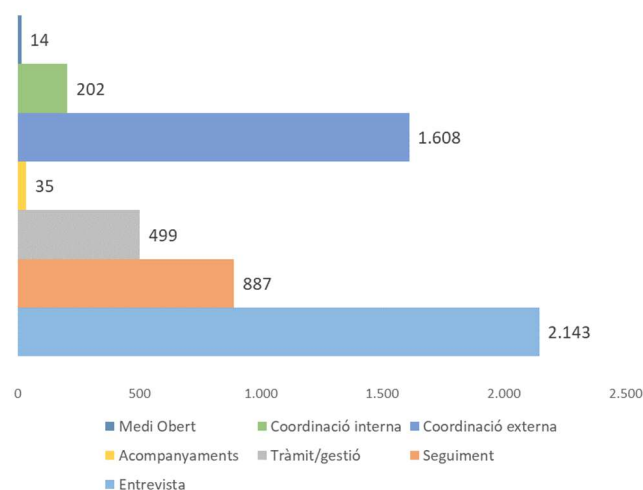
Típus	%
Habitatge	8,11%
Econòmiques	36,35%
Laborals	6,38%
Salut i addiccions	20,37%
Discapacitats	3,08%
Aprenentatge	7,98%
Sospita de maltractament	2,71%
Mancances socials	11,54%
Altres	3,48%
Total	100,00%

Destaquen les problemàtiques econòmiques amb un 36,35% amb famílies sense ingressos, ingressos insuficients, deutes, administració deficient, etc. La segona més present és la relacionada amb temes de salut amb un 20,37%, molt relacionades amb el procés d'envelliment de la població (limitacions 3a edat, malaltia d'Alzheimer i altres demències, malaltia física crònica, malaltia mental, etc.). També es destaquen les problemàtiques dins l'àmbit de les mancances socials, l'11,54% del conjunt de

problemàtiques (dificultats en les relacions familiars /socials, conductes asocials o delictives, manca d'autonomia personal, etc.) o les relacionades en l'àmbit de l'habitatge, un 8,11%, que van molt vinculades a les econòmiques, o les d'aprenentatge, 7,98%, molt vinculades a les mancances socials.

Les funcions principals dels equips tècnics són les següents:

- Oferir informació, orientació, acompanyament, assessorament, treball social comunitari, detecció, prevenció i tractament social i educatiu.
- Fer propostes d'atenció a les persones i d'interès per a la comunitat, dissenyar programes d'actuacions socials i cooperar amb els altres serveis de la xarxa.
- Conèixer els recursos i les prestacions socials existents i informar i ajudar en la gestió dels tràmits.



S'han obert un total de 223 expedients nous i se n'han tancat un total de 241 per causes diferents: el 44,0% per assoliment dels objectius, el 19,5% per inactivitat, el 19,1% per defunció, el 10,0% per canvi de domicili, el 5,8% per decisió professional sense assoliment d'objectius i l'1,7% per demanda expressa de l'usuari sense indicadors de risc.

5.1 L'acció davant les necessitats per manca d'autonomia

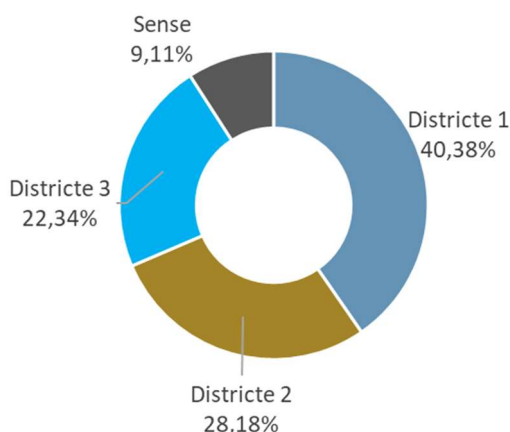
L'acció dels serveis socials davant les necessitats per manca d'autonomia se centra en l'acompanyament a persones en situació de dependència per promoure la seva autonomia amb un abordatge preventiu i un enfocament comunitari a fi d'afrontar els reptes de l'envelliment, la fragilitat, les situacions de dependència o de discapacitat.

Atenció realitzada

845 persones beneficiàries 

582 expedients actius 

845 persones de 582 nuclis familiars han estat beneficiàries de recursos i atencions relacionades amb la manca d'autonomia i l'atenció a la dependència.



En relació amb el grup d'edat, el 75,62% de les persones beneficiàries dins aquest àmbit són persones majors de 65 anys (9,7% de 65 a 74 anys, 21,8% de 75 a 84 anys i 44,1% majors de 85 anys); i d'aquestes, el 70% són dones i el 30% homes.

Aquestes dades d'atenció reforcen l'argument de la necessitat d'atendre el progressiu sobreenvelliment de la ciutat i sobretot el sobreenvelliment femení.

És important comentar que del total de nuclis familiars atesos en relació a la manca d'autonomia, el 42,7% són nuclis familiars unipersonals, persones que viuen soles, i el 26,11% nuclis que són parella.

En relació a les problemàtiques que presenten aquestes persones, la gran majoria són per problemàtiques de salut (69,7%) amb limitacions de la tercera edat, malaltia física crònica, malaltia d'Alzheimer i altres demències o altres, totes molt relacionades amb les mancances relacionades amb l'envelliment i sobreenvelliment. Un 5,79% presenten problemàtiques relacionades amb la discapacitat i un 3,5% mancances socials.

L'escenari que preveiem és el d'una ciutat diversa i complexa, on tindrà un gran pes una nova generació de persones grans actives i on seran molt més habituals les persones molt grans amb necessitats de suport i cura. Aspectes com la solitud no volguda, la prevenció i promoció de l'autonomia personal, l'atenció de qualitat a les situacions de dependència o la participació comunitària de les persones grans són aspectes claus que s'hauran de treballar els propers anys.

Valoració de la dependència

Des dels Serveis Socials Bàsics es gestiona tot el procés per accedir a les ajudes establertes per la Llei de Dependència. S'informa sobre els requisits d'accés a la valoració de grau, els terminis, les ajudes i prestacions que es poden sol·licitar, s'elabora el Pla individual d'atenció a la persona dependent (PIA) i es fa seguiment dels expedients.

S'han tramitat:



139 sol·licituds de reconeixement de la situació de dependència

85 sol·licituds de revisió de grau

Programa individual d'atenció (PIA)

És el mecanisme que utilitzen els Serveis Socials Bàsics i que determina les modalitats d'intervenció més adients a les necessitats de les persones en situació de dependència pel que fa als serveis i les prestacions econòmiques previstes a la resolució pel seu grau i nivell/o grau.

Aquest any s'han elaborat 137 PIA (94 PIA nous i 43 modificacions de PIA).

137 PIA



Hi ha hagut 161 comunicats: 60 de defunció i 101 corresponents a diversos tràmits (canvi de dades personals, de domicili, dades bancàries, incorporació en llistes d'espera de serveis, etc.).

Valoració de la discapacitat

La valoració de la discapacitat d'una persona es fa a partir d'una petició al Departament de Drets Socials de la Generalitat de Catalunya, d'acord amb el Decret 284/1996, de 23 de juliol. Amb aquesta valoració, s'acredita legalment el grau de discapacitat que facilita l'accés a diversos drets, serveis, programes i prestacions. A més, el reconeixement de discapacitat també permet determinar les limitacions de mobilitat i la necessitat o no de la targeta d'aparcament.

El Centre d'Atenció a Persones amb Discapacitat (CAD) de referència per a les persones que viuen a Banyoles són el CAD de Girona i el CAD d'Olot. Aquest any s'han enviat:

170 sol·licituds de valoració de la discapacitat



Recursos per a la promoció de l'autonomia personal i atenció a la dependència:

Teleassistència

És el servei de suport personal i social que permet mantenir la persona en el domicili amb la millor qualitat de vida possible gràcies a un aparell que manté una connexió permanent entre la persona i una central d'alarmes les 24 hores del dia i durant els 365 dies de l'any.

475 persones beneficiàries



Àpats a domicili

És el servei que proporciona àpats elaborats i equilibrats a domicili a persones amb manca d'autonomia personal i/o en situació de dependència. Amb aquest servei es cobreixen les necessitats bàsiques d'alimentació i nutrició a persones que han perdut la capacitat d'autonomia, però que amb determinats suports poden romandre al domicili.

43 persones ateses



5.673 àpats servits



Servei d'Ajuda a Domicili (SAD)

És el servei que desenvolupa un conjunt organitzat i coordinat d'accions que es fan a la llar de la persona i/o família per millorar la qualitat de vida, l'autonomia personal o les relacions de convivència i que van dirigides a proporcionar atencions personals, ajuda a la llar i suport social a aquelles persones i/o famílies amb dificultats de desenvolupament o d'integració social o manca d'autonomia personal.

79 persones ateses



13.565,84 hores



Aquest any s'ha atès 79 persones, 25 homes i 54 dones. Per edats, el 3,8% tenen entre 0 i 17 anys, el 25,3% de 18 a 64 anys, el 29,1% de 65 a 84 anys i el 41,8% més de 85 anys.

Transport adaptat i assistit

És un servei de transport adaptat i assistit que té per objectiu garantir l'accés als Serveis Socials Especialitzats d'Atenció Diürna a persones amb discapacitat i persones grans amb dependència que no poden fer ús del transport ordinari i que presenten dificultats de mobilitat (mobilitat reduïda) i/o necessitat d'acompanyant. Aquest servei el gestiona directament el Consell Comarcal del Pla de l'Estany.

13 persones ateses



61,5% dones

38,5% homes

1.738 serveis realitzats



Programa de suport a l'autonomia personal

L'objectiu principal del programa és millorar i/o mantenir el màxim grau d'autonomia possible a l'hora de realitzar les activitats de la vida diària, i millorar la qualitat de vida de les persones dependents i també la dels seus cuidadors/res referents. El programa consta de dos serveis: Servei de Teràpia Ocupacional, des del qual una terapeuta ocupacional ofereix una valoració de la persona, les activitats i l'entorn per poder orientar i assessorar en tècniques de compensació, ergonòmiques, adaptacions, ajudes tècniques i la supressió de barreres arquitectòniques; i el Banc de Productes de Suport (BPS), des del qual la terapeuta ocupacional fa una valoració real de les necessitats i del domicili per assessorar i cedir en préstec temporal les ajudes tècniques que realment necessita la persona o el cuidador.

34 persones ateses



40 productes de suport prestats



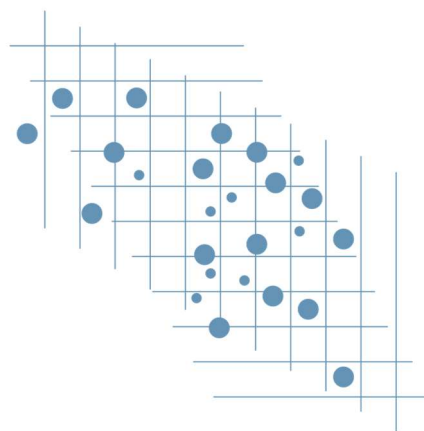
16 persones a qui s'ha prestat productes de suport



Targeta + 65 anys

El Carnet Municipal de la Gent Gran, conegut com el Carnet +65, està dirigit a totes les persones majors de seixanta-cinc anys de Banyoles. Aquest carnet permet als seus titulars obtenir descomptes i promocions en serveis municipals i establiments de Banyoles que s'han adherit a la iniciativa així com l'accés gratuït al bus urbà de la ciutat. Aquest 2023 se n'han donat i/o editat:

318 persones beneficiàries



5.2 L'acció davant les necessitats materials i instrumentals

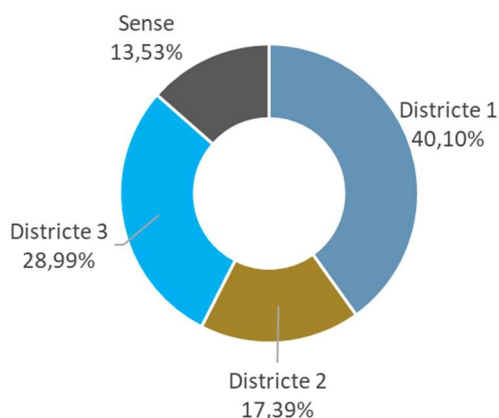
L'acció dels serveis socials davant les necessitats materials i instrumentals centra la seva acció en l'acompanyament a les persones i les famílies en situacions d'insuficiència d'ingressos per cobrir les necessitats bàsiques i/o dificultats per accedir o mantenir un habitatge, subministraments, dificultats per a la inserció sociolaboral o per a la inserció socioeducativa, o els dèficits administratius i relacionals.

Atenció realitzada

932 persones beneficiàries 

414 expedients actius 

932 persones de 414 nuclis familiars han estat beneficiàries de recursos i atencions relacionades amb l'atenció a les situacions relacionades amb problemàtiques econòmiques, d'habitatge, laborals, etc. Aquests nuclis molt sovint presenten multiproblemàtiques en les que conflueixen moltes necessitats i davant les quals cal una intervenció i acompanyament molt intensiu dels Serveis Socials Bàsics.



En relació amb el grup d'edat, el 41,2% de les persones beneficiàries dins aquest àmbit són persones d'entre 35 a 64 anys, el 25,97% de 0 a 17 anys, el 25,54% de 18 a 34 anys i un 7,3% majors de 65 anys; i d'aquestes, el 53% són dones i el 47% homes.

És important comentar que del total de nuclis familiars atesos en relació a les necessitats materials i instrumentals, el 24,7% són nuclis familiars nuclears, parelles amb fills i filles, un 23,7% nuclis unipersonals, persones que viuen soles i un 13,3% nuclis monoparentals.

En relació a les problemàtiques econòmiques, la majoria són per ingressos insuficients (68,1%), persones amb dificultats econòmiques i dificultats per trobar feina estable, sense ingressos (9,4%) o deutes (4,8%). En relació a les problemàtiques d'habitatge, la majoria són per desnonament (33,5%), altres problemes d'habitatge (27,4%), habitatge deficient (10,4%) o manca d'habitatge (10,1%). Destacar que aquestes situacions generen altres problemàtiques molt relacionades amb les dificultats en les relacions familiars i socials, problemàtiques amb les relacions amb els fills i filles, etc. que necessiten d'acompanyaments i intervencions intenses des dels Serveis Socials Bàsics.

Aquestes necessitats es veuen agreujades amb famílies que porten temps dins el circuit de Serveis Socials. Hem de destacar que l'origen, l'edat i el sexe tornen a ser factors que agreugen aquesta situació. Com succeïa en anys anteriors, les persones en situació d'atur, els estrangers i les persones amb nivells formatius baixos estan entre els col·lectius amb una privació material més elevada. Es donen situacions de major precarietat econòmica, sobretot, en els casos següents: persones immigrades amb contractes laborals precaris, persones immigrades sense autorització de residència i treball, persones soles o famílies monoparentals amb baixos ingressos i sense suport familiar extens, persones i famílies amb alts nivells d'endeutament i escassa capacitat en la gestió i administració dels seus recursos, i persones amb molt baixos nivells d'ingressos, com ara ho són les perceptores de pensions no contributives o en atur de llarga durada.

Recursos per a la prevenció i atenció a l'exclusió social i a la pobresa:

Prestacions econòmiques de garantia d'ingressos

En aquests moments, amb la creació de l'Àrea Bàsica, encara no tenim dades sobre el nombre de famílies que reben aquestes prestacions. Tot i que no es tracte de prestacions que es realitzin des dels Serveis Socials Bàsics de Banyoles, s'ha acompanyat i donat suport a tràmits diversos a famílies vulnerables de la ciutat: renda garantida de ciutadania (44 famílies) o ingrés mínim vital (7 famílies). La tramitació d'ambdues prestacions implica un excés de burocràcia.

Ajudes d'urgència social

Les ajudes d'urgència social són prestacions econòmiques que tenen per finalitat atendre necessitats puntuals, urgents i bàsiques de subsistència, com ara l'alimentació, el vestit i l'allotjament.

Aquest any, amb l'assumpció de les competències en matèria de Serveis Socials per part de l'Ajuntament de Banyoles, s'ha hagut de crear tot el procés de concessió d'ajudes d'urgència (creació dels reglaments, procés administratiu, valoració, etc.) fet que ha produït que no es pogués agilitzar el procés fins a mitjans de l'any 2023. També hem observat que no s'han fet moltes demandes d'ajudes d'urgència, creiem que això és conseqüència de diversos factors: nou model d'atenció que promou l'acompanyament, el treball en les relacions i el vincle; un altre factor és perquè moltes famílies han accedit a diverses prestacions de garantia d'ingressos com l'ingrés mínim vital (IMV) i la renda garantida de ciutadania (RGC) o perquè s'han accedit a altres tipologies d'ajudes de la xarxa social del territori (Creu Roja Pla de l'Estany i Càritas Pla de l'Estany). També creiem que es deu a la major ocupabilitat del territori.

9 famílies beneficiàries



33 persones beneficiàries



Informes de pobresa energètica

Aquests informes tenen com a objectiu impedir la interrupció dels subministraments d'aigua, electricitat o gas a les persones en "situació de vulnerabilitat econòmica", per impagament, o acreditar el risc d'exclusió residencial, tal com preveu la Llei 24/2015, de 29 de juliol, de mesures urgents per afrontar l'emergència en l'àmbit de l'habitatge i la pobresa energètica.

345 informes



30 vulnerables

2 no vulnerables

313 no es poden acreditar



Centre de Distribució d'Aliments (CDA)

Les ajudes per a aliments són ajudes socials bàsiques que gestiona directament Càritas Pla de l'Estany a través del CDA (Centre de Distribució d'Aliments) amb la valoració prèvia i derivació de les persones usuàries dels Serveis Socials Bàsics. El CDA és un servei que proporciona aliments, gratuïtament i de forma temporal, a persones i famílies en situació de pobresa o en risc d'exclusió social amb l'objectiu de pal·liar situacions d'urgència social i promoure l'autonomia personal i social.

192 famílies



307 persones beneficiàries



Destacar que el 75,2% de les persones beneficiàries tenen entre 16 i 64 anys i que només un 17,3% són menors de 16 anys.

Ciutadania

Servei de Primera Acollida

El Servei de Primera Acollida és un conjunt d'accions i recursos que respon a les necessitats inicials de formació i informació de les persones nouvingudes al municipi. Inclou l'acompanyament, la formació i la certificació d'uns coneixements mínims per facilitar viure i treballar a Catalunya. El primer pas que planteja la Llei és que les persones nouvingudes que sol·licitin el servei passin per una entrevista d'acollida. Aquest any 63 persones han estat entrevistades.

63 persones ateses 

76,1% Amèrica central i sud

14,3% Àfrica del Nord

9,5% Àfrica Sudsahariana 

Organització de 2 cursos del mòdul laboral amb 28 persones participants i dos del mòdul de Coneixement de l'entorn i la societat d'acollida amb 25 persones participants.

Informes d'estrangeria


Des de l'entrada en vigor del reglament de la Llei sobre drets i llibertats dels estrangers i la seva integració social, el Departament pot emetre informes per acreditar: el grau d'integració per accedir a l'arrelament social, l'adequació de l'habitatge per sol·licitar el reagrupament familiar o per renovar la residència en cas de canvi de domicili i l'esforç d'integració per renovar o modificar la residència temporal.

59 persones ateses 

62,7% Amèrica central i sud

18,6% Àfrica Sudsahariana

16,9% Àfrica del Nord

1,7% Àsia 

Borsa de traductores

S'han realitzat 32,5 hores de traduccions de l'àrab per a professionals de Serveis Socials i el Servei de Primera Acollida.

Agent d'acollida

És el professional que ofereix informació a les persones nouvingudes per afavorir-ne el desenvolupament personal i la integració social. Sobretot hi ha hagut demandes de suport a tràmits diversos i interpretació de correspondència. Els tràmits més sol·licitats són: renovació del NIE o DNI, taxes i sol·licituds del Govern i sol·licituds de cites prèvies.

1.860 persones ateses 

57,4% Àfrica Sudsahariana

38,5% Àfrica del Nord 

Punt Òmnia

El Punt Òmnia deriva d'un programa universal d'intervenció social que cerca millorar i afavorir, tant individualment com col·lectivament, la inclusió i la vinculació de les persones a la comunitat. Va adreçat a la població en general, però amb discriminació positiva vers les persones en risc social per tal d'evitar la seva exclusió de la comunitat en l'àmbit digital, posant èmfasi en les persones en situació d'atur, infants i joves i famílies. A més, té com a finalitat ser un recurs que participa, conjuntament amb la resta de dispositius del territori, en la consecució dels objectius d'integració i cohesió social de la població del seu entorn.

279 persones ateses 

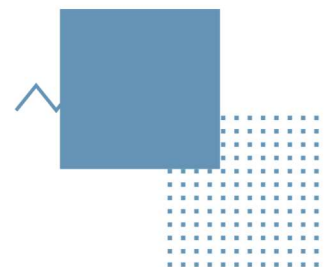
54,1% de 0 a 17 anys

30,8% de 18 a 60 anys

15,1% més de 60 anys 

Accions destacades:

- Donar continuïtat a les accions consolidades durant l'any anterior que configuren el dia a dia al Punt Òmnia i vinculen les persones al servei:
 - Aules obertes de primària, ESO i +16 per la realització de tasques escolars o impressió de treballs.
 - Espai de suport als tràmits (ajudes, beques, etc.).
 - Cursos i càpsules formatives, adreçades a millorar les habilitats digitals bàsiques de diferents col·lectius.
 - Tallers i activitats adreçades a infants i joves.
 - Realització d'activitats comunitàries juntament amb agents del barri.
- Reactivar o potenciar accions i serveis:
 - Programació d'activitats d'estiu amb el projecte La Farga Jove.
 - Reactivació de la Taula digital municipal.
 - Reactivació de les Taules comunitàries de barri.
- Impuls i desenvolupament de noves accions cap a col·lectius vulnerables que puguin ser objectes d'accions digitals:
 - Creació d'espais de consulta TIC a partir d'orientacions individualitzades i presencials.
 - Iniciació del projecte Punt Òmnia als barris, amb una primera acció d'alfabetització digital destinada a tota la població, posant especial èmfasi a persones majors de setanta anys. Activitat coordinada a través del Programa "Banyoles ciutat gran".
 - Creació de la Taula de Joventut, juntament amb altres agents municipals i disseny del Mapa de Recursos per a joves.



5.3 L'acció davant les necessitats relacionals

5.3.1 Les necessitats relacionals familiars

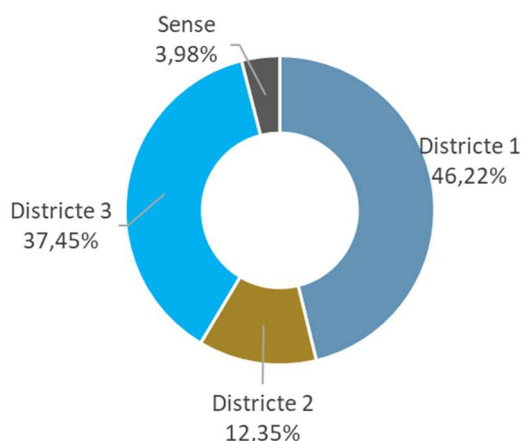
Les situacions de necessitat en l'àmbit relacional inclouen les dificultats en les relacions socials, produïdes per la manca de relacions o per la presència de relacions disfuncionals, situacions provocades per la manca d'assumpció de les funcions de suport i ajuda de la família, que afecten negativament el desenvolupament psicosocial dels seus membres.

Atenció realitzada

932 persones beneficiàries 

251 expedients actius 

932 persones de 251 nuclis familiars han estat beneficiàries de recursos i atencions relacionades amb l'atenció a les relacions disfuncionals en l'àmbit de la família pels Serveis Socials Bàsics. És important explicar que aquestes dades només corresponen als expedients d'SBAS que es registren en el GESS. Altres serveis i recursos d'atenció a la infància i família encara no registren dins el GESS.



En relació amb el grup d'edat, el 45,25% de les persones beneficiàries dins aquest àmbit són persones de 0 a 17 anys, el 28,28% persones de 35 a 64 anys i el 24,55% persones de 18 a 34 anys. A destacar que de les persones adultes s'atén molt més a les dones que als homes: 57,5% de dones entre els 18 a 34 anys i el 63,4% de dones entre els 35 a 64 anys.

En relació als nuclis familiars atesos, el 39,4% són famílies nuclears, parelles amb fills i filles, un 22,3% famílies monoparentals, pare o mare amb fills i filles, un 14,3% famílies nombroses i un 4,4% famílies reconstituïdes.

En relació a les problemàtiques que presenten aquestes persones i famílies, la gran majoria són per Mancances socials (31,5%) i el 89% d'aquestes per dificultats de relacions familiars/socials. Tot i així, la gran majoria d'aquestes famílies tenen altres necessitats directament relacionades amb l'economia, l'habitatge i/o laborals; seguidament segueixen problemàtiques relacionades amb l'Aprenentatge (22,7%), sobretot per dificultats d'aprenentatge escolar; i amb menor presència situacions de Sospita de maltractament (6,8%), Salut (5,2%) o Discapacitat (3,0%).

Molts d'aquests expedients van correlacionats amb problemàtiques i necessitats de tipus instrumental i material i amb les dificultats de moltes famílies per a desenvolupar les funcions parentals. Les situacions complexes relacionades amb les dificultats de les famílies tenen conseqüències directa sobre les relacions familiars i les conseqüents desigualtats socials cap a la infància.

Recursos per a la prevenció i atenció a la infància i les famílies:

CDIAP

El Centre de Desenvolupament Infantil i Atenció Precoç (CDIAP) del Pla de l'Estany es configura com un servei d'atenció als infants de 0 a 6 anys amb algun trastorn del desenvolupament, o amb risc de patir-lo, i també a les famílies i a l'entorn d'aquestes. Aquest servei el presta el Consell Comarcal del Pla de l'Estany.

125 infants atesos



59,2% nens

40,8% nenes

62 casos nous



Els Serveis d'intervenció socioeducativa (SIS)

Els SIS (serveis d'intervenció socioeducativa), s'adrecen a infants i adolescents en situació de risc i a les seves famílies. Els serveis van destinats a famílies amb infants on es dona l'existència d'una situació de risc valorada tècnicament com a tal pels Serveis Bàsics d'Atenció Social o els Serveis Especialitzats en Infància. L'objectiu principal és garantir a tots els infants i adolescents un nivell bàsic de benestar. Els SIS inclou diferents serveis:

Servei de suport a les famílies amb infants de 0 a 3 anys en situació de risc

Servei d'intervenció socioeducativa per millorar les competències personals en l'exercici de les funcions de criança, promovent l'autoconeixement i el suport en les necessitats bàsiques dels infants.

7 infants atesos



5 nuclis familiars



Serveis d'atenció diürna

Els serveis diürns per a l'atenció d'infants i adolescents en situació de risc fora de l'horari escolar, donen suport, estimulen i potencien l'estructuració i el desenvolupament de la personalitat, la socialització i l'adquisició d'aprenentatges bàsics. La intervenció es desenvolupa mitjançant el treball individualitzat, el grupal, el treball en xarxa i amb la comunitat. Es treballa en grups d'edat tot oferint diferents activitats de caire emocional, psicològic, lúdic, de salut i també activitats comunitàries. Tanmateix hi ha una tasca important de seguiment a través de tutories individuals amb els infants i amb les seves famílies.

- **Centre Obert**

Servei d'intervenció socioeducativa que treballa amb infants i adolescents per la millora de les seves dificultats en aspectes com les relacions personals, la cobertura de necessitats bàsiques per un bon desenvolupament, les habilitats socials, disposar d'espais de bon tracte, entre altres aspectes. Intervé amb les famílies per implicar-les en el procés i per recuperar les competències personals per la millora de les funcions de criança. A més del diagnòstic i tractament de les problemàtiques familiars, el servei també fa prevenció per evitar el deteriorament de situacions de vulnerabilitat.

32 infants atesos



27 nuclis familiars



- **Serveis d'Atenció Diürna als barris de Canaleta - Can Puig, la Farga i Sant Pere de Banyoles**

La ciutat de Banyoles disposa de tres Serveis d'Atenció Diürna (SAD) ubicats a la zona de la Farga, Canaleta-Can Puig i Sant Pere, i atenen infants i joves d'entre 4 i 16 anys i les seves famílies per derivació dels Serveis Socials del municipi.

Espai socioeducatiu Canaleta-Can Puig:

29 infants i 14 joves



Espai socioeducatiu La Farga:

26 infants i 7 joves



Espai socioeducatiu Sant Pere:

9 joves



Servei d'Intervenció Familiar amb Infants i Adolescents en Situació de Risc de 0 a 17 anys (SIF)

Servei d'intervenció socioeducativa i de caire terapèutic per millorar la capacitat de la família a l'hora d'atendre les necessitats dels infants/adolescents que tenen a càrrec. Es promociónen les relacions familiars i la criaça positiva.

11 infants i adolescents atesos



5 nuclis familiars



Servei d'acompanyament socioeducatiu per a adolescents en situació de risc (16-18 anys).

Servei d'intervenció socioeducativa que orienta i guia l'adolescent en el seu procés d'elaboració i adquisició d'autonomia, en la cobertura de les necessitats bàsiques i la seva inclusió en la societat i la vida adulta.

25 adolescents atesos



25 nuclis familiars



Si ens fixem amb el tipus de famílies ateses, el 52% són nuclis familiars nuclears, el 24% nuclis de persones separades, un 8% nuclis monoparentals, un 8% nuclis famílies extenses i un 8% sense referents.

Projecte de medi obert de la Farga i Sant Pere

El medi obert es constitueix fonamentalment com un espai i com un model d'intervenció. L'objectiu principal és acompanyar i apoderar a les persones joves i potenciar les relacions amb el seu entorn més immediat, el barri i la ciutat, per tal de potenciar la participació activa en els diferents esdeveniments del barri i/o la ciutat i acompanyar-los en el procés, per tal de facilitar-los la creació i enfortiment del contacte i el vincle, implicar-los i responsabilitzar-los també, del desenvolupament de la convivència en els barris i a la ciutat.

29 joves barri de la Farga



10 joves barri de Sant Pere



Servei d'Orientació i Acompanyament a les Famílies. SOAF

El SOAF té com a finalitat ser un servei de prevenció universal, on els professionals experts en intervenció familiar orienten i acompanyen les famílies (tant individualment com en grup i de manera comunitària) amb la intenció de potenciar-ne les capacitats parentals per afavorir entorns familiars saludables, minimitzar els possibles factors de risc i prevenir situacions eventuais de violència o màxima vulnerabilitat.

54 persones ateses



30 famílies ateses



Per tipologia de famílies, el 63,3% són nuclis familiars nuclears, seguit de nuclis familiars de persones separades (26,6%). La majoria de les demandes van relacionades amb desorientació o dificultats en l'educació dels fills i filles (35,1%), manca de normes i límits per part dels progenitors (12,2%), dificultats de convivència en l'àmbit familiar (10,5%) o dificultats de comunicació en el nucli familiar (10,5%).

Esbargir

Esbargir és el resultat de la unió de bones experiències prèvies a la ciutat i de la proposta d'un grup d'alumnes, que dins del projecte "Banyoles ets tu" presentaven la idea de fer ús dels patis de les escoles de Banyoles per poder-hi jugar, fora de l'horari escolar. Sorgeix de la necessitat d'oferir un espai adaptat al joc, dinamitzat pels infants de Banyoles i per, alhora, oferir un respir a les famílies que ho necessitin.

L'objectiu és oferir un espai d'acollida puntual dinamitzat per a infants amb una programació diversa de jocs i activitats per tal que les famílies puguin fer ús d'aquest recurs. Hi poden accedir infants d'entre 3 a 12 anys, que cursin 13 a 6è de primària.

85 infants ateses



263 sessions



278 usos



Servei d'Informació i Atenció a les Dones (SIAD)

El Servei d'informació i atenció a les dones de Banyoles és el recurs que ofereix informació, orientació i assessorament en tots els àmbits de la vida laboral, social, personal i familiar, destinat a dones residents al municipi i llurs fills i filles i/o dependents, amb l'objectiu de preservar i garantir els seus drets i d'erradicar la desigualtat entre dones i homes. Es tracta d'un servei gratuït, confidencial i voluntari, de primera atenció, acompanyament i derivació, si s'escau, a altres recursos i organismes de la Xarxa d'Atenció i recuperació integral del territori.

El SIAD de Banyoles es concreta en dos serveis:

- suport psicològic: L'atenció i l'assessorament psicològic, especialitzat i amb mirada feminista a les dones que requereixin de contenció i orientació psicològica, i amb especial atenció a les dones que viuen o han viscut situacions de violència masclista.
- assessorament jurídic: L'atenció i l'assessorament jurídic a les dones que requereixin orientació i

assessorament legal, des de l'aplicació del dret amb una mirada feminista.

132 dones ateses



4,0% Informació i assessorament

73,5% Suport psicològic



22,4% Assessorament jurídic

El perfil de la usuària de SIAD és dona, de 35 a 64 anys, víctima de violència de gènere, amb violència multimodal, vulnerable per casuístiques diverses, que demana suport psicològic. Accedeix a través d'intervencions dels cossos de seguretat o SBAS principalment. En d'altres casos, la dona inicia procediment judicial a posteriori de l'acompanyament ofert pel nostre servei d'assessorament jurídic. La pràctica totalitat de dones que han accedit al SIAD requereixen suport psicològic (73,5%). Un gran part, també assessorament jurídic.

Accions a destacar:

- S'han gestionat 4 Acreditacions de Dones en situació de Violència de Gènere.
- Participació en la Comissió de seguretat en violències en l'oci nocturn.
- Sensibilització: 8 de març, Dia de les dones; 25 de novembre, Dia per a erradicar les violències masclistes i Punts liles (Festa Major, Carnaval, Festa d'agost, patis dels centres educatius de secundària).
- Inici Pla de polítiques de gènere de Banyoles.

Atenció a les violències

Serveis de resposta urgent en situacions de violència masclista

Es tracta d'un conjunt coordinat d'accions que s'activen en situació d'urgència quan una dona o els/les seus/seves fills/es han patit agressions en les darreres 48 hores. Aquesta resposta urgent aborda un dels moments en què la dona i els/les seus/seves fills/es poden trobar-se en un intent de trencar amb la situació de violència.

3 dones ateses



5.3.2 Les necessitats relacionals comunitàries

Tot i que la categorització de necessitats socials ens proposa tres categories, creiem que és interessant parlar d'una quarta categoria de necessitats socials, també de necessitats relacionals però fora de l'àmbit familiar. Aquesta categoria engloba els serveis, programes i recursos que treballen les necessitats col·lectives d'inclusió social, com la defensa de drets, la igualtat d'oportunitats o la convivència de tota la ciutadania de Banyoles. Relacionar-se amb igualtat de condicions millora la qualitat de vida de les persones i la cohesió social al territori.

Acció comunitària i inclusió social

Equip tècnic d'acció comunitària per la inclusió social

L'Equip tècnic d'acció comunitària per a la inclusió social de Banyoles és l'encarregat de dissenyar i impulsar un model compartit d'intervenció social per al conjunt de la ciutat, basat en l'anticipació i en la prevenció, en la creació de relacions i vincles com a motor de canvi, que promou la participació social i comunitària de la ciutadania i amb l'objectiu de promoure la cohesió social, la millora del benestar i la qualitat de vida de les persones de la ciutat.

Aquest 2023 s'ha prioritzat:

- Donar continuïtat a accions que es desenvolupaven en el territori intentant fer una transició de la perspectiva comarcal a la perspectiva municipal o cercant el contínuum en la perspectiva comarcal sense perdre la relació amb els diferents agents que participen en aquestes accions:
 - Serveis Comunitaris ESO.
 - Programa Barris 10.
 - Xarxa Labdoo.
 - Festa Major Inclusiva.
 - Punt Òmnia.
 - Projecte Teixint vincles: Diversitat religiosa i lluita antiracista.
 - Programa Benestar i comunitat.
 - Taula d'inclusió social.

- Impuls de nous projectes de l'Àrea:
 - Projecte Referent de barri.
 - Programa "Banyoles Ciutat Gran".
 - Temps x cures: Projecte Esbargir.
 - Programa pel foment de l'esport inclusiu a la demarcació de Girona.

Polítiques migratòries

Tot i que la incorporació del tècnic de polítiques migratòries serà aquest 2024, des del Servei de Primera Acollida s'han impulsat o recolzat accions comunitàries amb altres programes de l'Àrea:

- Projecte Teixint Vincles: grup de treball de la diversitat religiosa, Setmana de la diversitat religiosa de Banyoles, tallers d'antiracisme amb persones joves i 1a edició del Festival Itinerant de Cinemes Africans de Catalunya (FICAC).

Xarxa de Casals de barri

Són equipaments municipals que tenen com a objectiu oferir espais a les entitats ciutadanes i als ciutadans/es de Banyoles on poder desenvolupar activitat socioculturals, de lleure i d'altres que tinguin interès públic. En aquest sentit, els casals de barri són els equipaments que millor poder fer aquesta funció, ja que poden concentrar i propiciar, en tant que espais de trobada i interrelació, la participació ciutadana i, alhora, l'esperonament de la vida associativa de la ciutat. Per tant, els casals poden ser la seu dels consells de barri i, a més, els punts neuràlgics d'informació i atenció ciutadana.

Actualment s'està realitzant la gestió de:

- Casal de barri de Sant Pere
- Casal de barri de Can Puig
- Casal de barri de Mas Palau
- Casal de barri de La Farga
- Casal de barri de Canaleta

SAI (Servei d'Atenció Integral LGBTIQ+)

El servei SAI Banyoles ofereix atenció directa per informar, acompanyar i sensibilitzar a persones i entitats sobre l'orientació sexual, l'expressió d'identitat de gènere i prevenir la LGBTIfòbia. Atén tant a persones LGBTIQ+ com al seu entorn i a professionals que treballen en diferents àmbits a la ciutat.

Així mateix és un servei que desenvolupa les polítiques públiques LGBTIQ+ de l'Ajuntament de Banyoles i promou accions de sensibilització per a tota la ciutadania. El SAI Banyoles presta suport en la definició de les polítiques públiques d'Igualtat de caràcter general i en la seva execució a la ciutat.

20 persones ateses



50% dones

40% homes

10% no binari



Respecte el motiu de les demandes, el 48,1% ha estat per suport emocional, el 29,6% per informació i orientació afectiva sexual, el 14,8% per tramitació del canvi de nom de la targeta sanitària i el 7,4% per canvi de nom en el registre civil.

Accions a destacar:

- Disseny i difusió a la intranet de l'Ajuntament de Banyoles del Protocol de deure d'intervenció.
- Participació al Punt Lila nocturn dins el protocol de prevenció de violències masclistes i lgbtòbiques en l'oci nocturn durant la festa de Carnestoltes, la Festa d'estiu, la Festa major de Banyoles Sant Martíria i punt lila diürn durant la jornada del 25 N contra la violència masclista.
- Difusió de la Guia pràctica per incorporar la perspectiva LGBTI+ a les residències i altres centres i recursos per a les persones grans a totes les residències i empreses de serveis a domicili per gent gran de Banyoles.
- Taller sobre diversitat sexual i de gènere al socioeducatiu de Canaleta.
- Xerrada sobre diversitat afectiva-sexual i de gènere adreçades a diferents entitats esportives.
- Formació, a l'alumnat de 1r i segon nivell del Cicle Formatiu d'activitats esportives en medi obert del INS Pere Alsius de la Càpsula formativa: Inclusió i diversitat.
- Xerrades sobre diversitat afectiva- sexual i de gènere i prevenció de violències als joves dels INS Pla de l'Estany, Institut Brugulat i Institut Pere Alsius.

Bon tracte

Programa Banyoles Ciutat Gran

El programa Banyoles, ciutat gran, es posa en marxa a mitjans d'aquest 2023. Adreçat a totes les persones majors de 70 anys de Banyoles, pretén impulsar una estratègia transversal de ciutat per atendre i donar resposta a les necessitats de la gent gran del municipi.

Es parteix d'una diagnosi que detecta que a Banyoles hi ha 2.554 persones majors de 70 anys, de les quals 1.813 viuen soles o amb una altra persona i, d'aquestes, 486 són majors de 85 anys. Aquest mapeig ha permès conèixer i detectar les situacions de major vulnerabilitat de les persones grans.

El servei s'estructura en tres grans eixos estratègics: la millora de la qualitat de vida, fomentant la participació de les persones grans; promoure una ciutat acollidora cap a aquest col·lectiu; i fomentar un treball transversal, desenvolupant dinàmiques de treball comunitari per a l'envelliment actiu i d'interrelació entre els diferents àmbits. Banyoles ciutat gran pretén treballar per a una ciutat més amable cap a les persones grans, que les valori, potenciï i integri dins la comunitat.

L'atenció individual i el treball als barris des d'una perspectiva comunitària han estat les principals línies d'actuació dutes a terme de manera coordinada amb altres agents del territori creant sinergies que permetin fomentar la participació activa de les persones grans a la ciutat.

A través de visites a domicilis i una valoració integral (habitatge, xarxa de suport social i familiar, mobilitat, cura personal, ocupació del temps lliure), es fa la detecció de necessitats, s'informa i assessora cada persona dels recursos existents i si és convenient es fa una coordinació amb l'equip de Serveis socials per donar resposta a la problemàtica detectada i així facilitar la continuïtat de la persona gran al seu domicili acompanyant el seu procés d'envelliment.

133 persones ateses



80,2% dones

19,8% homes



El 60,1% d'aquestes persones ateses són majors de 85 anys i el 39,9% de 65 a 84 anys.

D'altra banda, a partir del mes d'octubre s'han obert diferents punts de trobada adreçats a totes les persones majors de 70 anys prioritzant sempre les persones més vulnerables. Dissenyats com a espais que abracin les vulnerabilitats de les persones grans amb més dificultats en un ambient proactiu i que funcionin com a eina d'intervenció social i suport al seguiment individual s'han concebut com a espais intergeneracionals, inclusivament, participatius. Punts de trobada on la mateixa gent sigui protagonista. Un lloc on generar vincles de confiança i sentiment de pertinença alhora que promouen un estil de vida actiu integrat a l'entorn. En una primera etapa s'ofereixen en els barris de Canaleta, Can Puig, Mas Palau i Sant Pere. Un cop consolidats aquests espais, el programa preveu crear de nous segons les necessitats del territori.

Actuacions destacades:

- Activament: 20 sessions amb 70 persones.
- Alfabetització digital: 20 sessions.
- Som-hi: 6 sessions amb 26 persones.
- Jornada habitatge amb persones grans: 15 persones.
- Jo cantar prou cantaria (sessions grupals): 3 sessions amb 12 persones.
- Jo cantar prou cantaria (espectacle): 1 sessió amb 60 persones.
- Apropa Cultura: 4 sessions amb 8 persones.
- Visita escenificada al Museu Darder: 15 persones.



